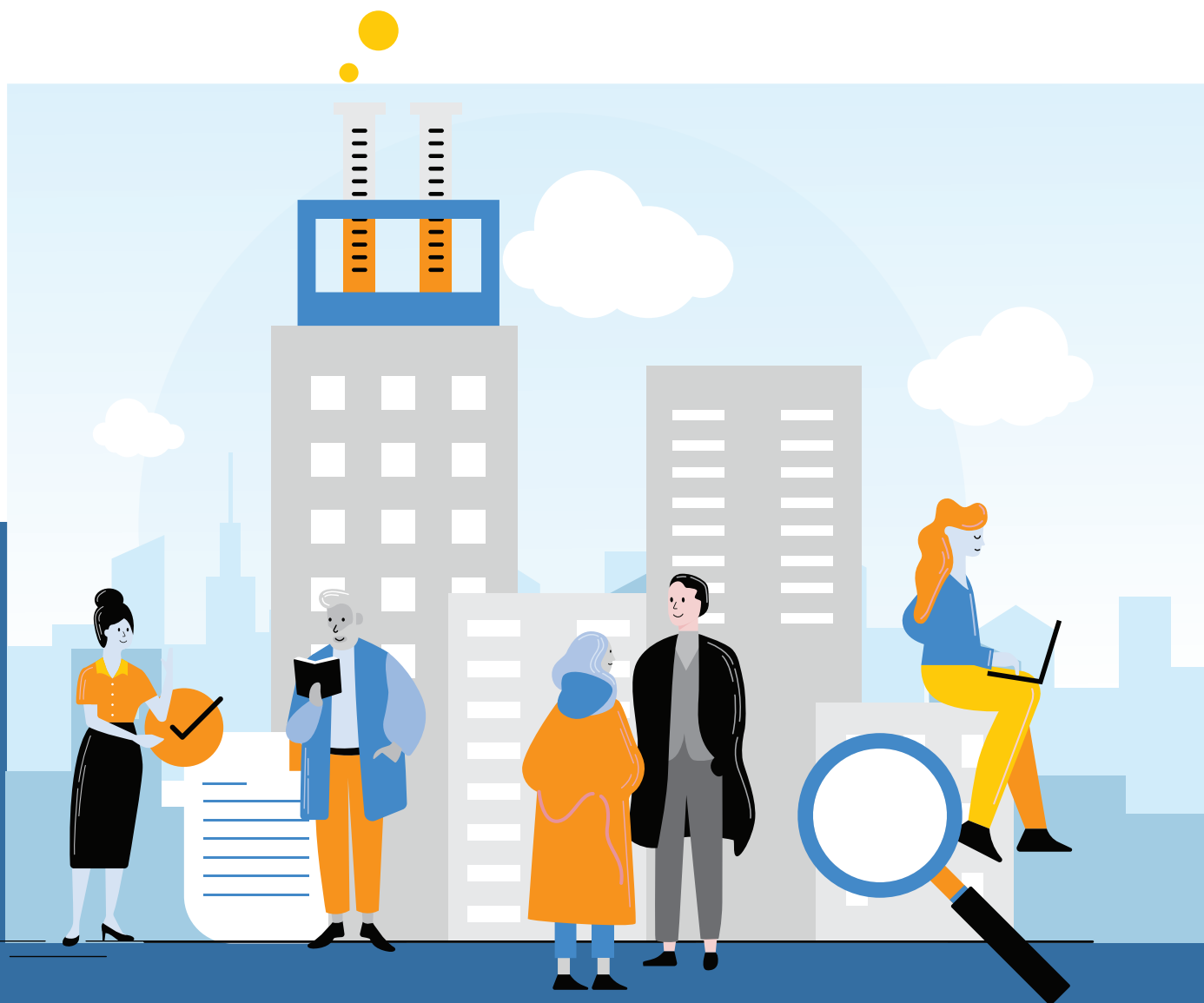




ГЕНДЕРНИЙ ПРОФІЛЬ

# Черкаська область





ОФІС ВІЦЕ-ПРЕМ'ЄР-МІНІСТРА З ПИТАНЬ ЄВРОПЕЙСЬКОЇ ТА ЄВРОАТЛАНТИЧНОЇ ІНТЕГРАЦІЇ УКРАЇНИ



Публікацію підготовлено в рамках проекту ООН Жінки «Гендерна рівність у центрі реформ, миру та безпеки» за фінансової підтримки Уряду Швеції.

Офіс ООН Жінки в Україні висловлює вдячність Службі Віце-прем'єр-міністра з питань європейської та євроатлантичної інтеграції України за участь у підготовці публікації серії гендерних профілів областей України. Інформацію надано обласними державними адміністраціями та Київською міською державною адміністрацією на доручення Віце-прем'єр-міністра з питань європейської та євроатлантичної інтеграції України.

Висловлені у цьому виданні погляди не обов'язково відображають позицію структури ООН Жінки, Організації Об'єднаних Націй та будь-якої з її асоційованих організацій.

Надруковано за фінансової підтримки Уряду Швеції.

ООН Жінки є структурою ООН, яка працює над питаннями гендерної рівності та розширенням прав і можливостей жінок. Світовий лідер у питаннях, які стосуються жінок та дівчат, організація ООН Жінки була заснована з метою покращення реалізації їх потреб у всьому світі.

ООН Жінки підтримує держави-члени ООН у встановленні світових стандартів для досягнення гендерної рівності та співпрацює з представниками урядів і громадянського суспільства щодо розробки законів, стратегій, програм та послуг, необхідних для реалізації цих стандартів. Організація виступає за рівноправну участь жінок у всіх аспектах життя і зосереджується на п'яти пріоритетних цілях: зростання лідерства жінок та їх активна участь у процесах розвитку; боротьба з насильством щодо жінок; залучення жінок до всіх аспектів у процесах розбудови миру та безпеки; розширення повноважень жінок в економічній сфері; надання пріоритетності питанням гендерної рівності в державному плануванні та бюджетуванні. Окрім того, ООН Жінки координує та підтримує систему ООН у питаннях покращення ситуації з гендерною рівністю.

# ЗАГАЛЬНІ ПОКАЗНИКИ

Жінки складають більше половини населення – 54%. Загалом по області кількість чоловіків переважає кількість жінок у віковій групі 0-34 роки, а у віковій групі 70 років і старше жінки становлять 69,3%.

Середній вік жінок і чоловіків збільшився за період 2014 - перше півріччя 2018 рр. на півроку і склав на середину 2018 р. для чоловіків – 39,7 років, для жінок – 45,3 років з розривом у 5,6 років. Середній вік у сільській місцевості вищий порівняно з міськими поселеннями серед чоловіків на 1,2 роки, серед жінок – на півтора роки.

Середня очікувана тривалість життя у 2017 р. серед чоловіків на 9,84 років менша, ніж у жінок. Вона вища у міських поселеннях і у жінок (77,64 роки проти 76,24 роки у сільській місцевості, розрив у 1,4 роки), і у чоловіків (68,34 роки проти 65,74 роки у сільській місцевості, розрив у 2,6 роки).

## РОЗПОДІЛ ПОСТІЙНОГО НАСЕЛЕННЯ ОБЛАСТІ ЗА СТАТТЮ, ВІКОМ ТА ТИПОМ ПОСЕЛЕННЯ (станом на 01.01.2018 р.)

(осіб)

| Вік<br>(років) | №<br>рядку | Міські поселення та сільська місцевість |          |        | Міські поселення |          |        | Сільська місцевість |          |        |
|----------------|------------|---|----------|--------|------------------|----------|--------|---------------------|----------|--------|
|                |            | обидві статі                            | чоловіки | жінки  | обидві статі     | чоловіки | жінки  | обидві статі        | чоловіки | жінки  |
| Все населення  | 1          | 1216734                                 | 558482   | 658252 | 684411           | 311593   | 372818 | 532323              | 246889   | 285434 |
| 0              | 2          | 9558                                    | 5005     | 4553   | 5389             | 2824     | 2565   | 4169                | 2181     | 1988   |
| 1              | 3          | 10467                                   | 5430     | 5037   | 5901             | 3081     | 2820   | 4566                | 2349     | 2217   |
| 2              | 4          | 11369                                   | 5944     | 5425   | 6459             | 3345     | 3114   | 4910                | 2599     | 2311   |
| 3              | 5          | 12167                                   | 6221     | 5946   | 6816             | 3503     | 3313   | 5351                | 2718     | 2633   |
| 4              | 6          | 11920                                   | 6130     | 5790   | 6845             | 3507     | 3338   | 5075                | 2623     | 2452   |
| 0-4            | 7          | 55481                                   | 28730    | 26751  | 31410            | 16260    | 15150  | 24071               | 12470    | 11601  |
| 5              | 8          | 12596                                   | 6547     | 6049   | 7122             | 3675     | 3447   | 5474                | 2872     | 2602   |
| 6              | 9          | 12241                                   | 6367     | 5874   | 6931             | 3549     | 3382   | 5310                | 2818     | 2492   |
| 7              | 10         | 12227                                   | 6329     | 5898   | 6916             | 3600     | 3316   | 5311                | 2729     | 2582   |
| 8              | 11         | 12360                                   | 6473     | 5887   | 7026             | 3674     | 3352   | 5334                | 2799     | 2535   |
| 9              | 12         | 12289                                   | 6387     | 5902   | 7080             | 3671     | 3409   | 5209                | 2716     | 2493   |
| 5-9            | 13         | 61713                                   | 32103    | 29610  | 35075            | 18169    | 16906  | 26638               | 13934    | 12704  |
| 10             | 14         | 11597                                   | 5999     | 5598   | 6688             | 3442     | 3246   | 4909                | 2557     | 2352   |
| 11             | 15         | 11367                                   | 5793     | 5574   | 6559             | 3351     | 3208   | 4808                | 2442     | 2366   |
| 12             | 16         | 10348                                   | 5360     | 4988   | 5929             | 3078     | 2851   | 4419                | 2282     | 2137   |
| 13             | 17         | 10430                                   | 5321     | 5109   | 5954             | 3057     | 2897   | 4476                | 2264     | 2212   |
| 14             | 18         | 10412                                   | 5276     | 5136   | 5844             | 2976     | 2868   | 4568                | 2300     | 2268   |
| 10-14          | 19         | 54154                                   | 27749    | 26405  | 30974            | 15904    | 15070  | 23180               | 11845    | 11335  |
| 15             | 20         | 10171                                   | 5219     | 4952   | 5503             | 2774     | 2729   | 4668                | 2445     | 2223   |
| 16             | 21         | 10001                                   | 5129     | 4872   | 5445             | 2846     | 2599   | 4556                | 2283     | 2273   |
| 17             | 22         | 9956                                    | 5133     | 4823   | 5134             | 2668     | 2466   | 4822                | 2465     | 2357   |
| 18             | 23         | 10247                                   | 5419     | 4828   | 5228             | 2770     | 2458   | 5019                | 2649     | 2370   |
| 19             | 24         | 10305                                   | 5301     | 5004   | 5182             | 2670     | 2512   | 5123                | 2631     | 2492   |
| 15-19          | 25         | 50680                                   | 26201    | 24479  | 26492            | 13728    | 12764  | 24188               | 12473    | 11715  |
| 20-24          | 26         | 63596                                   | 32316    | 31280  | 33203            | 16791    | 16412  | 30393               | 15525    | 14868  |
| 25-29          | 27         | 88005                                   | 44896    | 43109  | 49168            | 24622    | 24546  | 38837               | 20274    | 18563  |
| 30-34          | 28         | 100049                                  | 50869    | 49180  | 63567            | 31092    | 32475  | 36482               | 19777    | 16705  |
| 35-39          | 29         | 85000                                   | 42145    | 42855  | 53580            | 26317    | 27263  | 31420               | 15828    | 15592  |
| 40-44          | 30         | 87630                                   | 42308    | 45322  | 51014            | 24258    | 26756  | 36616               | 18050    | 18566  |
| 45-49          | 31         | 87360                                   | 41252    | 46108  | 49088            | 22394    | 26694  | 38272               | 18858    | 19414  |
| 50-54          | 32         | 86231                                   | 39825    | 46406  | 49481            | 21823    | 27658  | 36750               | 18002    | 18748  |
| 55-59          | 33         | 92476                                   | 41499    | 50977  | 54376            | 23470    | 30906  | 38100               | 18029    | 20071  |
| 60-64          | 34         | 79105                                   | 32999    | 46106  | 46074            | 18652    | 27422  | 33031               | 14347    | 18684  |
| 65-69          | 35         | 75024                                   | 29488    | 45536  | 42670            | 16450    | 26220  | 32354               | 13038    | 19316  |
| 70 і старше    | 36         | 150230                                  | 46102    | 104128 | 68239            | 21663    | 46576  | 81991               | 24439    | 57552  |

## СЕРЕДНІЙ ВІК НАСЕЛЕННЯ З РОЗПОДІЛОМ ЗА СТАТТЮ ТА ТИПОМ ПОСЕЛЕННЯ (станом на I півріччя 2018 р.)

(років)

|      | Міські поселення та сільська місцевість |          |       | Міські поселення |          |       | Сільська місцевість |          |       |
|------|---|----------|-------|------------------|----------|-------|---------------------|----------|-------|
|      | обидві                                  | чоловіки | жінки | обидві           | чоловіки | жінки | обидві              | чоловіки | жінки |
| 2015 | 42,2                                    | 39,3     | 44,7  | 41,1             | 38,5     | 43,2  | 43,7                | 40,2     | 46,7  |
| 2016 | 42,4                                    | 39,4     | 44,9  | 41,3             | 38,7     | 43,5  | 43,7                | 40,3     | 46,7  |
| 2017 | 42,5                                    | 39,5     | 45,1  | 41,6             | 38,9     | 43,8  | 43,8                | 40,3     | 46,8  |
| 2018 | 42,7                                    | 39,7     | 45,3  | 41,9             | 39,2     | 44,1  | 43,8                | 40,4     | 46,8  |

## СЕРЕДНЯ ОЧІКУВАНА ТРИВАЛІСТЬ ЖИТТЯ ПРИ НАРОДЖЕННІ ЗА СТАТТЮ ТА ТИПОМ ПОСЕЛЕННЯ

(станом на 01.01.2018 р.)

(років)

|   | Обидві статі | Чоловіки | Жінки |
|---|--------------|----------|-------|
| Міські поселення та сільська місцевість |              |          |       |
| 2014                                    | 71,46        | 66,24    | 76,55 |
| 2015                                    | 72,04        | 67,1     | 76,76 |
| 2016                                    | 72,07        | 67,23    | 76,69 |
| 2017                                    | 72,2         | 67,19    | 77,03 |
| Міські поселення                        |              |          |       |
| 2014                                    | 72,77        | 68,05    | 77,05 |
| 2015                                    | 73,1         | 68,5     | 77,22 |
| 2016                                    | 73,13        | 68,58    | 77,19 |
| 2017                                    | 73,2         | 68,34    | 77,64 |
| Сільська місцевість                     |              |          |       |
| 2014                                    | 69,57        | 63,95    | 75,6  |
| 2015                                    | 70,52        | 65,35    | 75,93 |
| 2016                                    | 70,53        | 65,39    | 75,93 |
| 2017                                    | 70,88        | 65,74    | 76,24 |

## ЗАЙНЯТІСТЬ ТА БЕЗРОБІТТЯ

Кількість економічно активних чоловіків більша на 2,38% за кількість економічно активних жінок у 2017 р. Кількість економічно активних жінок зменшилась у 2015 р. порівняно з 2014 р., але збільшилась протягом 2016-2017 рр. на 1,1%. Кількість економічно активних чоловіків зменшилась за цей же період на 3,2%.

Рівень зайнятості серед чоловіків вищий на 8%, ніж серед жінок у 2017 р. Він був вищим у всіх вікових групах, окрім вікової групи 35-39 років, де рівень зайнятості серед жінок перевищував цей показник у чоловіків на 14,3% (найбільший розрив). Рівень зайнятості був найвищим серед чоловіків віком 25-34 роки та 40-49 років, а серед жінок - віком 35-39 років. Високим розрив був на користь чоловіків у вікових групах 50-59 років. (12,1%), 25-29 років (12%), найнижчим у віковій групі 15-24 роки.

Рівень безробіття серед економічно активних чоловіків був вищим на 1,8% у 2017 р. Він знизився на 2,1%, а серед жінок навпаки – зріс на 3,4% порівняно з 2015 р. Найвищим рівень безробіття був серед жінок віком 15-24 роки (15,2%), а серед чоловіків – 35-39 років (27,3%).

Гендерний розрив в оплаті ріс протягом 2015-2016 рр., знизився у 2017 р. і склав 15,2%, але у 2018 р. знову почав зростати.

Кількість звільнених жінок у 2,5 рази перевищувала кількість звільнених чоловіків у сфері охорони здоров'я та соціальної допомоги, натомість у сферах сільського господарства, лісового господарства, рибного господарства майже у стільки ж разів кількість звільнених чоловіків перевищувала кількість звільнених жінок.

**ЕКОНОМІЧНА АКТИВНІСТЬ НАСЕЛЕННЯ З РОЗПОДІЛОМ ЗА  
СТАТТЮ ТА МІСЦЕМ ПРОЖИВАННЯ**  
(станом на 01.01.2018 р.)

*(тис. осіб)*

|                              | 2014  | 2015  | 2016  | 2017  |
|------------------------------|-------|-------|-------|-------|
| Економічно активне населення | 584,3 | 580,2 | 577,3 | 577,6 |
| працездатного віку           | 567,3 | 566,3 | 566,9 | 566,6 |
| старше працездатного віку    | 17    | 13,9  | 10,4  | 11    |
| жінки                        | 278,8 | 274,6 | 276,6 | 281,9 |
| працездатного віку           | 267,8 | 267,5 | 272,1 | 277   |
| старше працездатного віку    | 11    | 7,1   | 4,5   | 4,9   |
| чоловіки                     | 305,5 | 305,6 | 300,7 | 295,7 |
| працездатного віку           | 299,5 | 298,8 | 294,8 | 289,6 |
| старше працездатного віку    | 6     | 6,8   | 5,9   | 6,1   |
| міські поселення             | 346,1 | 346   | 348,1 | 348,6 |
| працездатного віку           | 336   | 336,2 | 340,7 | 340,6 |
| старше працездатного віку    | 10,1  | 9,8   | 7,4   | 8     |
| сільська місцевість          | 238,2 | 234,2 | 229,2 | 229   |
| працездатного віку           | 231,3 | 230,1 | 226,2 | 226   |
| старше працездатного віку    | 6,9   | 4,1   | 3     | 3     |

**РІВЕНЬ ЕКОНОМІЧНОЇ АКТИВНОСТІ НАСЕЛЕННЯ ЗА ВІКОВИМИ ГРУПАМИ**  
(станом на 01.01.2018 р.)

*(у % до всього населення відповідної категорії)*

|      | Усього | У тому числі за віковими групами, років |       |       |       |       |       |       |
|------|--------|---|-------|-------|-------|-------|-------|-------|
|      |        | 15-24                                   | 25-29 | 30-34 | 35-39 | 40-49 | 50-59 | 60-70 |
| 2014 | 62,8   | 37,7                                    | 82,5  | 87,4  | 88,4  | 88,3  | 65,8  | 9     |
| 2015 | 62,6   | 36,8                                    | 82,3  | 85,9  | 89    | 87,7  | 68,1  | 8,4   |
| 2016 | 62,7   | 34,9                                    | 83,5  | 85,9  | 92,1  | 88,1  | 68,9  | 6,6   |
| 2017 | 63,2   | 30,4                                    | 83,2  | 87,3  | 92,6  | 89,5  | 72,9  | 6,8   |

**РІВЕНЬ ЗАЙНЯТОСТІ ЖІНОК ТА ЧОЛОВІКІВ**  
(станом на 01.01.2018 р.)

*(у % до всього населення відповідної категорії)*

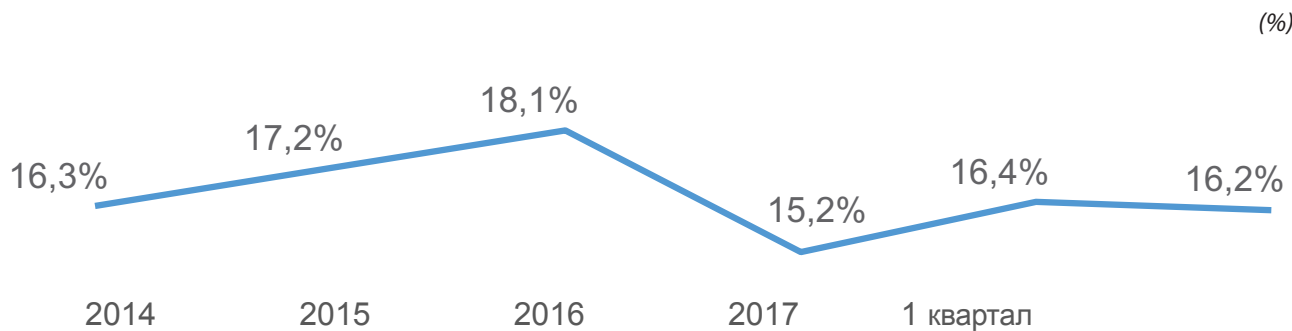
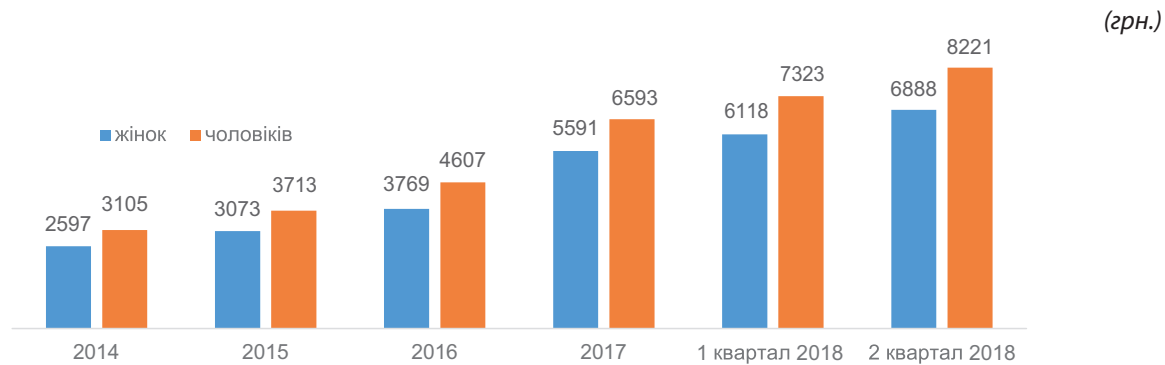
|      |          | Усього | У тому числі за віковими групами, років |       |       |       |       |       |       |
|------|----------|--------|---|-------|-------|-------|-------|-------|-------|
|      |          |        | 15-24                                   | 25-29 | 30-34 | 35-39 | 40-49 | 50-59 | 60-70 |
| 2014 | Усього   | 56,3   | 31,5                                    | 71,9  | 79,4  | 76,7  | 78,9  | 62,5  | 9     |
|      | жінки    | 52,2   | 24,6                                    | 64,5  | 75,5  | 78,9  | 80,8  | 55,1  | 8,3   |
|      | чоловіки | 61     | 38,2                                    | 79,1  | 83,4  | 74,4  | 76,7  | 71,6  | 10,1  |
| 2015 | Усього   | 56,5   | 26,2                                    | 72,3  | 75,1  | 83,7  | 82,7  | 63,1  | 8,4   |
|      | жінки    | 52,8   | 25,5                                    | 64    | 70,8  | 83,9  | 81,9  | 58,6  | 6,6   |
|      | чоловіки | 60,7   | 26,8                                    | 81    | 79,4  | 83,5  | 83,6  | 68,6  | 11    |
| 2016 | Усього   | 56,2   | 26,8                                    | 75,8  | 73,7  | 78,2  | 83,9  | 62,8  | 6,6   |
|      | жінки    | 51,9   | 24,8                                    | 64,6  | 70,9  | 75,7  | 82,4  | 58,9  | 4,8   |
|      | чоловіки | 61,2   | 28,7                                    | 86,5  | 76,3  | 80,8  | 85,6  | 67,5  | 9,3   |
| 2017 | Усього   | 56,7   | 26,4                                    | 78,9  | 79,5  | 75,3  | 81,7  | 64,9  | 6,8   |
|      | жінки    | 52,9   | 25,8                                    | 72,7  | 73,6  | 82,4  | 79,3  | 59,4  | 5     |
|      | чоловіки | 60,9   | 27                                      | 84,7  | 85,1  | 68,1  | 84,4  | 71,5  | 9,3   |

### РІВЕНЬ БЕЗРОБІТТЯ НАСЕЛЕННЯ ЗА ВІКОВИМИ ГРУПАМИ ТА СТАТТЮ (станом на 01.01.2018 р.)

(у % до економічно активного населення відповідної категорії)

|      |          | Усього | У тому числі за віковими групами, років |       |       |       |       |       |       |
|------|----------|--------|---|-------|-------|-------|-------|-------|-------|
|      |          |        | 15-24                                   | 25-29 | 30-34 | 35-39 | 40-49 | 50-59 | 60-70 |
| 2014 | Усього   | 10,2   | 16,3                                    | 12,9  | 9,1   | 13,2  | 10,7  | 5     | 0     |
|      | жінки    | 7,8    | 18,4                                    | 11,7  | 3,7   | 8,7   | 7,7   | 4,3   | 0     |
|      | чоловіки | 12,5   | 14,9                                    | 13,8  | 13,6  | 17,7  | 13,9  | 5,7   | 0     |
| 2015 | Усього   | 9,8    | 28,9                                    | 11,9  | 12,5  | 6     | 5,7   | 7,3   | 0     |
|      | жінки    | 5,9    | 8,2                                     | 9,8   | 9,9   | 2,9   | 5,5   | 3,8   | 0     |
|      | чоловіки | 13,2   | 41                                      | 13,5  | 14,6  | 9     | 6     | 10,7  | 0     |
| 2016 | Усього   | 10,4   | 23,1                                    | 9,2   | 14,2  | 15,1  | 4,7   | 8,9   | 0     |
|      | жінки    | 8,9    | 14,8                                    | 9,8   | 12,5  | 16,2  | 5,9   | 4,1   | 0     |
|      | чоловіки | 11,7   | 28,9                                    | 8,8   | 15,8  | 13,9  | 3,3   | 13,6  | 0     |
| 2017 | Усього   | 10,2   | 12,9                                    | 5,2   | 9     | 18,7  | 8,7   | 11    | 0     |
|      | жінки    | 9,3    | 15,2                                    | 1,8   | 9,3   | 10    | 8,7   | 9,3   | 0     |
|      | чоловіки | 11,1   | 10,8                                    | 7,8   | 8,7   | 27,3  | 8,6   | 13    | 0     |

### СЕРЕДНЬОМІСЯЧНА ЗАРОБІТНА ПЛАТА В ОБЛАСТІ ЖІНОК ТА ЧОЛОВІКІВ (станом на II квартал 2018 р.)



## ВИВІЛНЕННЯ ПРАЦІВНИКІВ ЗА ВИДАМИ ЕКОНОМІЧНОЇ ДІЯЛЬНОСТІ ТА СТАТТЮ (станом на II квартал 2018 р.)

(осіб)

| А  | Б        | В | Звільнено працівників |       |       |       |                |                |
|--|----------|---|-----------------------|-------|-------|-------|----------------|----------------|
|  |          |   | 2014                  | 2015  | 2016  | 2017  | 1 квартал 2018 | 2 квартал 2018 |
| Всього   | усього   | 1 | 73845                 | 67376 | 65742 | 71018 | 15557          | 18957          |
|  | жінки    | 2 | 33092                 | 28743 | 27804 | 28745 | 7327           | 8222           |
|  | чоловіки | 3 | 40753                 | 38633 | 37938 | 42273 | 8230           | 10735          |
| Сільське господарство, лісове господарство та рибне господарство           | усього   | 1 | 17223                 | 14854 | 17113 | 20698 | 3686           | 3626           |
|  | жінки    | 2 | 5192                  | 4348  | 4950  | 6055  | 1200           | 1063           |
|  | чоловіки | 3 | 12031                 | 10506 | 12163 | 14643 | 2486           | 2563           |
| Сільське господарство  | усього   | 1 | 15622                 | 14247 | 16152 | 19586 | 3541           | 3546           |
|  | жінки    | 2 | 4720                  | 4299  | 4872  | 5968  | 1186           | 1060           |
|  | чоловіки | 3 | 10902                 | 9948  | 11280 | 13618 | 2355           | 2486           |
| Оптова та роздрібна торгівля; ремонт автотранспортних засобів і мотоциклів | усього   | 1 | 7452                  | 7506  | 6655  | 6949  | 2198           | 2030           |
|  | жінки    | 2 | 3461                  | 3443  | 3000  | 3058  | 998            | 877            |
|  | чоловіки | 3 | 3991                  | 4063  | 3655  | 3891  | 1200           | 1153           |
| Охорона здоров'я та надання соціальної допомоги                            | усього   | 1 | 5994                  | 3830  | 4438  | 4213  | 1241           | 2710           |
|  | жінки    | 2 | 4599                  | 2756  | 3321  | 3018  | 949            | 2128           |
|  | чоловіки | 3 | 1395                  | 1074  | 1117  | 1195  | 292            | 582            |
| Охорона здоров'я   | усього   | 1 | 4737                  | 3283  | 3834  | 3503  | 1082           | 2565           |
|  | жінки    | 2 | 3669                  | 2379  | 2895  | 2525  | 850            | 2039           |
|  | чоловіки | 3 | 1068                  | 904   | 939   | 978   | 232            | 526            |

## ОХОРОНА ЗДОРОВ'Я НАСЕЛЕННЯ

Коефіцієнт народжуваності жінок вікової групи до 19 років щороку знижується. Він становив 25,8 у 2017 р., що на 3,9 менше порівняно з 2014 р. Однак у сільській місцевості він більш ніж у півтора рази вищий проти міських поселень.

Кількість ВІЛ-інфікованих та хворих на СНІД зростає щороку. ВІЛ-інфікованих чоловіків збільшилось на 15,1%, а жінок на 16,4% у 2017 р. порівняно з 2014 р. Частка чоловіків склала 54,8%. Хворих на СНІД чоловіків збільшилось на 23%, а жінок на 30,5% у 2017 р. порівняно з 2014 р. Частка чоловіків склала 62,6%.

### КОЕФІЦІЄНТ НАРОДЖУВАНOSTІ ЖІНОК ВІКОВОЇ ГРУПИ 15-19 РОКІВ (станом на 01.01.2018 р.)

(кількість живонароджених на 1000 жінок відповідного віку)

|      | Міські поселення та сільська місцевість |                                 | міські поселення |                                 | сільська місцевість |                                 |
|------|---|---------------------------------|------------------|---------------------------------|---------------------|---------------------------------|
|      | осіб                                    | на 1000 жінок відповідного віку | осіб             | на 1000 жінок відповідного віку | осіб                | на 1000 жінок відповідного віку |
| 2014 | 871                                     | 29,7                            | 355              | 22,3                            | 516                 | 38,4                            |
| 2015 | 825                                     | 29,9                            | 298              | 20,2                            | 527                 | 41,1                            |
| 2016 | 727                                     | 27,9                            | 277              | 20,1                            | 450                 | 36,6                            |
| 2017 | 639                                     | 25,8                            | 244              | 18,8                            | 395                 | 33,4                            |

## РОЗПОДІЛ ВИПАДКІВ СМЕРТІ ЗА СТАТТЮ ТА ОСНОВНИМИ ПРИЧИНАМИ СМЕРТІ (станом на 01.01.2018 р., за даними Державної служби статистики України)

З усіх причин смерті хвороби кровообігу склали 69,7% у 2017 р. Чоловіки в середньому в 5,3 рази частіше помирають від туберкульозу, ніж жінки. Серед померлих від злоякісних новоутворень органів дихання і грудної клітини в 2017 р. 82,9% склали чоловіки.

Чоловіки в середньому в 3,8 разів частіше помирають від зовнішніх причин (здебільшого від транспортних нещасних випадків, дії алкоголю та навмисних самоушкоджень). В 2017 р. серед померлих від навмисних самоушкоджень 76,9% склали чоловіки.

(осіб)

|  | 2014   |          | 2015   |          | 2016   |          | 2017   |          |
|--|--------|----------|--------|----------|--------|----------|--------|----------|
|  | жінки  | чоловіки | жінки  | чоловіки | жінки  | чоловіки | жінки  | чоловіки |
| Усього померлих від усіх причин  | 10 836 | 9 964    | 10 486 | 9 685    | 10 629 | 9 638    | 10 379 | 9 655    |
| у тому числі від   |        |          |        |          |        |          |        |          |
| деяких інфекційних та паразитарних хвороб  | 70     | 191      | 68     | 186      | 90     | 167      | 59     | 180      |
| з них від  |        |          |        |          |        |          |        |          |
| туберкульозу   | 12     | 67       | 14     | 59       | 9      | 57       | 10     | 55       |
| хвороби, зумовленої вірусом імунодефіциту людини (ВІЛ)                               | 30     | 50       | 25     | 60       | 45     | 47       | 25     | 54       |
| новоутворень   | 1 080  | 1 412    | 1 059  | 1 376    | 1 034  | 1 454    | 1 080  | 1 482    |
| з них від  |        |          |        |          |        |          |        |          |
| злоякісних новоутворень губи, ротової порожнини і глотки                             | 9      | 95       | 14     | 88       | 17     | 89       | 7      | 111      |
| злоякісних новоутворень органів дихання та грудної клітки                            | 79     | 298      | 69     | 293      | 70     | 330      | 73     | 354      |
| меланоми та інших злоякісних новоутворень шкіри                                      | 14     | 16       | 22     | 24       | 15     | 28       | 21     | 14       |
| злоякісного новоутворення молочної залози  | 196    | 3        | 215    | 3        | 200    | 1        | 201    | 2        |
| злоякісних новоутворень жіночих органів  | 176    |          | 197    |          | 170    |          | 181    |          |
| злоякісних новоутворень сечових органів  | 8      | 206      | 8      | 176      | 11     | 201      | 5      | 187      |
| злоякісних новоутворень головного мозку та інших частин центральної нервової системи | 17     | 22       | 27     | 21       | 27     | 33       | 21     | 24       |
| хвороб системи кровообігу  | 8 676  | 6 023    | 8 373  | 5 969    | 8 537  | 5 776    | 8 210  | 5 771    |
| хвороб органів дихання   | 193    | 499      | 186    | 436      | 215    | 469      | 199    | 468      |
| хвороб органів травлення   | 263    | 511      | 264    | 494      | 278    | 511      | 278    | 486      |
| природжених вад розвитку, деформації хромосомних аномалій                            | 18     | 31       | 23     | 23       | 20     | 27       | 12     | 22       |
| зовнішніх причин   | 273    | 981      | 233    | 868      | 200    | 882      | 239    | 875      |
| з них від  |        |          |        |          |        |          |        |          |
| транспортних нещасних випадків   | 38     | 162      | 44     | 127      | 29     | 100      | 44     | 127      |
| випадкових утоплень  | 13     | 77       | 10     | 60       | 11     | 43       | 9      | 52       |
| нещасних випадків спричинених дією диму, вогню та полум'я                            | 13     | 29       | 15     | 21       | 11     | 21       | 14     | 22       |
| випадкового отруєння та дії алкоголю   | 30     | 95       | 15     | 92       | 11     | 93       | 13     | 83       |
| навмисного самоушкодження  | 70     | 253      | 65     | 234      | 50     | 277      | 62     | 207      |
| наслідків нападу з метою убивства чи нанесення ушкодження                            | 21     | 54       | 24     | 43       | 19     | 49       | 17     | 51       |



## КІЛЬКІСТЬ ВІЛ-ІНФІКОВАНИХ ТА ХВОРИХ НА СНІД ЗА СТАТТЮ (станом на I півріччя 2018 р.)

|                | Абс. кількість ВІЛ-інфікованих |           |       | Абс. кількість хворих на СНІД |           |       |
|----------------|--------------------------------|-----------|-------|-------------------------------|-----------|-------|
|                | всього                         | чоловіків | жінок | всього                        | чоловіків | жінок |
| 2014           | 3121                           | 1721      | 1400  | 895                           | 594       | 301   |
| 2015           | 3279                           | 1780      | 1499  | 1004                          | 649       | 355   |
| 2016           | 3504                           | 1907      | 1597  | 1118                          | 714       | 404   |
| 2017           | 3702                           | 2027      | 1675  | 1204                          | 771       | 433   |
| 6 міс. 2018 р. | 3624                           | 1872      | 1616  | 1208                          | 756       | 452   |

(з них 136 дітей з неуточненим діагнозом)

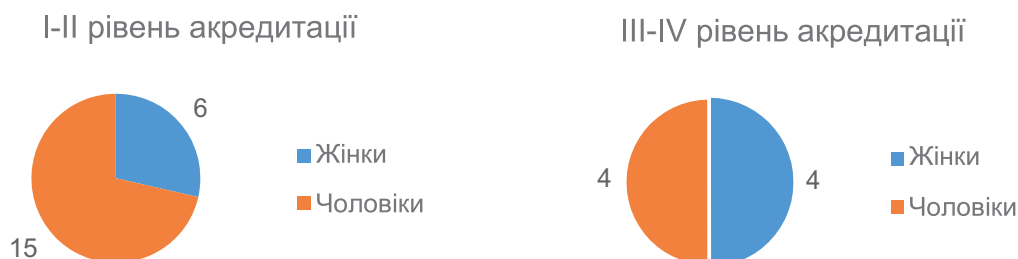
## СМЕРТНІСТЬ ЖІНОК ВІД ПРИЧИН, ЩО ПОВ'ЯЗАНІ З ВАГІТНІСТЮ, ПОЛОГАМИ ТА УСКЛАДНЕННЯМИ ПІСЛЯПОЛОГОВОГО ПЕРІОДУ (станом на I півріччя 2018 р.)

|                | Абс. кількість померлих жінок, осіб | Показник на 100 тис. живонароджених |
|----------------|-------------------------------------|-------------------------------------|
| 2014           | 4                                   | 32,4                                |
| 2015           | 2                                   | 17,4                                |
| 2016           | 2                                   | 18,9                                |
| 2017           | 3                                   | 31,1                                |
| 6 міс. 2018 р. | 1                                   | 23,7                                |

## ОСВІТА

Станом на I півріччя 2018 р. в області нараховується 8 закладів вищої освіти III-IV рівнів акредитації.

### РОЗПОДІЛ ЗА СТАТТЮ КЕРІВНИКІВ НАВЧАЛЬНИХ ЗАКЛАДІВ (станом на I півріччя 2018 р.)



Станом на I півріччя 2018 р. вищих навчальних закладах I-IV рівнів акредитації працює 2'015 викладачів жіночої статі та 1'070 чоловічої.

У Черкаському Національному університеті імені Б. Хмельницького на спеціальності 014 "Середня освіта (Історія) освітнього рівня "Магістр" студентам викладається спеціальний курс "Гендерна стратифікація сучасного суспільства".

У Черкаському державному технологічному університеті викладається курс "Гендерна історія" для студентів спеціальності 032 "Історія та археологія", а також гендерний вплив взаємовідносин в соціумі розглядається окремими темами при викладанні дисциплін "Соціологія", "Етнографія" та "Історія української культури".

В Уманському державному педагогічному університеті ім. Павла Тичини створено та діє Гендерний центр, основними напрямками діяльності якого є:

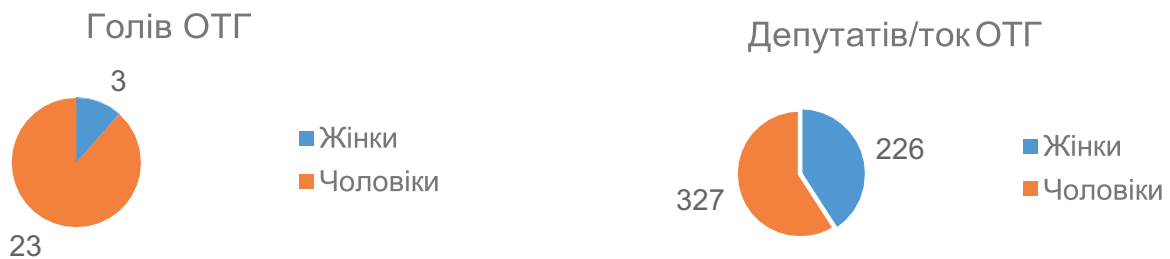
- формування гендерної компетентності фахівців з урахуванням потреб різних цільових груп;
- гендерна освіта: як первинна, так і службова підготовка і підвищення кваліфікації працівників;
- профілактика гендерно зумовленого насильства;
- оскарження неправомірних дій щодо жінок та дівчат;

- процедури для попередження і реагування на випадки порушення принципу рівних прав та можливостей жінок і чоловіків;
- залучення жінок до всіх заходів з мирного вирішення конфліктів;
- залучення жінок у діяльність усіх механізмів здійснення мирних переговорів.

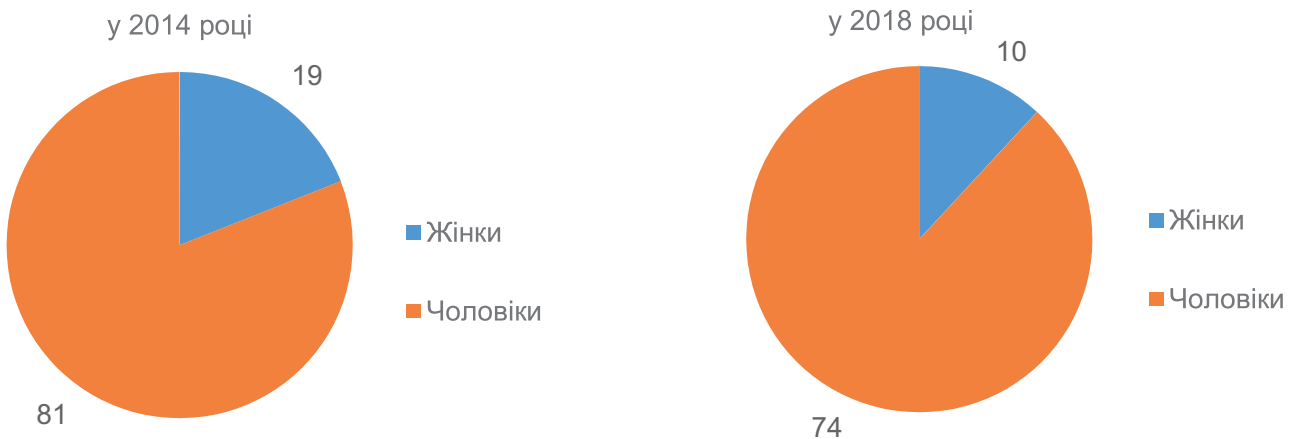
У всіх вищих навчальних закладах I-IV рівнів акредитації впроваджені механізми мирного вирішення конфліктів за участі жінок і дівчат.

## ПРЕДСТАВНИЦТВО ЖІНОК І ЧОЛОВІКІВ В ОРГАНАХ ВИКОНАВЧОЇ ВЛАДИ ТА МІСЦЕВОГО САМОВРЯДУВАННЯ

Станом на I півріччя 2018 р. в області утворено 26 об'єднаних територіальних громад (далі - ОТГ).



Серед голів ОТГ жінок лише 11,5%, серед депутатів ОТГ – 41%, серед депутатів обласної ради останнього скликання – 12%.



### МІГРАЦІЙНИХ РУХ НАСЕЛЕННЯ ЗА ВІКОМ ТА СТАТТЮ (станом на 01.01.2018 р.)

|                     | Обидві статті |        |                 | Чоловіки |        |                 | Жінки   |        |                 |
|---------------------|---------------|--------|-----------------|----------|--------|-----------------|---------|--------|-----------------|
|                     | прибуло       | вибуло | сальдо міграції | прибуло  | вибуло | сальдо міграції | прибуло | вибуло | сальдо міграції |
|                     | 1             | 2      | 3               | 4        | 5      | 6               | 7       | 8      | 9               |
| 2014                |               |        |                 |          |        |                 |         |        |                 |
| Черкаська область   | 17660         | 17352  | 308             | 7958     | 7516   | 442             | 9702    | 9836   | -134            |
| Міські поселення    | 10353         | 10185  | 168             | 4687     | 4462   | 225             | 5666    | 5723   | -57             |
| Сільська місцевість | 7307          | 7167   | 140             | 3271     | 3054   | 217             | 4036    | 4113   | -77             |
| 2015                |               |        |                 |          |        |                 |         |        |                 |
| Черкаська область   | 18680         | 18868  | -188            | 7905     | 7782   | 123             | 10775   | 11086  | -311            |
| Міські поселення    | 10111         | 11358  | -1247           | 4272     | 4769   | -497            | 5839    | 6589   | -750            |
| Сільська місцевість | 8569          | 7510   | 1059            | 3633     | 3013   | 620             | 4936    | 4497   | 439             |

| 2016                |       |       |       |      |      |       |      |      |       |
|---------------------|-------|-------|-------|------|------|-------|------|------|-------|
| Черкаська область   | 5072  | 7145  | -2073 | 2253 | 2940 | -687  | 2819 | 4205 | -1386 |
| Міські поселення    | 3039  | 4299  | -1260 | 1343 | 1778 | -435  | 1696 | 2521 | -825  |
| Сільська місцевість | 2033  | 2846  | -813  | 910  | 1162 | -252  | 1123 | 1684 | -561  |
| 2017                |       |       |       |      |      |       |      |      |       |
| Черкаська область   | 16034 | 16484 | -450  | 7038 | 6775 | 263   | 8996 | 9709 | -713  |
| Міські поселення    | 5609  | 10544 | -4935 | 2240 | 4512 | -2272 | 3369 | 6032 | -2663 |
| Сільська місцевість | 10425 | 5940  | 4485  | 4798 | 2263 | 2535  | 5627 | 3677 | 1950  |

Частка жінок з числа дорослих внутрішньо переміщених осіб (далі - ВПО) склала 59,6%, з них з інвалідністю - 4,3%. У 2015 р. 1,7% ветеранів/нок антитерористичної операції (далі – АТО) пройшли програми психологічної реабілітації та 3,9% у 2016 р.

В області діє Обласна комплексна програма щодо медичного, соціального забезпечення, адаптації, психологічної реабілітації, професійної підготовки (перепідготовки) учасників антитерористичної операції, родин Героїв Небесної Сотні та постраждалих під час Революції Гідності та бійців-добровольців на 2018-2022 рр. (рішення обласної ради від 22.12.2017 р. № 19-11/VII). Програмою передбачено: розробка із залученням громадських організацій та затвердження в установленому порядку програми щодо медичного, соціального забезпечення, адаптації, психологічної реабілітації, професійної підготовки (перепідготовки) учасників АТО, родин Героїв Небесної Сотні, постраждалих під час Революції Гідності та бійців-добровольців на 2018-2022 рр., зокрема, забезпечення – цих категорій громадян психологічною реабілітацією на базі місцевого санаторію сприяти залученню волонтерів, волонтерських організацій до заходів щодо соціальної реабілітації і адаптації учасників АТО, сімей Героїв Небесної Сотні, постраждалих під час Революції Гідності та бійців-добровольців.

### КІЛЬКІСТЬ ВПО, ЗАРЕЄСТРОВАНИХ В ОБЛАСТІ (станом на 09.08.2018 р.)

(осіб)

| Усього осіб | жінки  |                       | чоловіки | діти   |                       |
|-------------|--------|-----------------------|----------|--------|-----------------------|
|             | всього | в т.ч. з інвалідністю |          | всього | в т.ч. з інвалідністю |
| 11346       | 5108   | 218                   | 3462     | 2776   | 49                    |

### ВЕТЕРАНИ/КИ АТО/ООС (станом на I квартал 2017 р.)

(осіб)

|  | 2014 | 2015 | 2016 | 2017           |
|--|------|------|------|----------------|
| Загальна кількість ветеранів АТО, зареєстрованих в області | —    | 4278 | 7882 | 9238           |
| - які скористалися психологічною реабілітацією             | —    | 74   | 309  | 25 (I квартал) |

### ЖІНКИ РОМСЬКОЇ НАЦІОНАЛЬНОСТІ (станом на I півріччя 2018 р.)

Затверджено план заходів щодо реалізації в області Стратегії захисту та інтеграції в українське суспільство ромської національної меншини на 2017–2018 рр., в якому передбачено кількісні і якісні показники, джерела та орієнтовні обсяги фінансування на реалізацію завдань.

За даними Всеукраїнського перепису населення 2001 р. на території області 1'108 осіб визначили свою належність до ромської національності (0,08% від загальної кількості населення області). За даними ромських організацій, в області проживає від 5'000 до 7'000 ромів.

В області проведено робочі зустрічі, засідання за “круглим столом” з питань правового і процесуального алгоритму видачі документів реєстрації актів цивільного стану, надання допомоги ромській громаді в отриманні ідентифікаційних документів, свідоцтв про народження, заохочення та забезпечення реєстрації дітей ромської національності, взаємодії органів виконавчої влади та органів місцевого самоврядування з громадськими об'єднаннями ромів у вирішенні проблемних питань при видачі документів реєстрації актів цивільного стану громадянам ромської національності на території області.

За результатами проведених заходів досягнуто домовленість щодо допомоги ромській громаді Черкаської області в отриманні ідентифікаційних документів. Станом на серпень 2018 р. 13 осіб ромської національності документовано паспортом громадянина України.

Матеріали про права ромської національної меншини розміщуються на офіційних веб-сайтах облдержадміністрації, Головного територіального управління юстиції у Черкаській області, районних державних адміністрацій, міських рад, озвучуються по місцевому радіомовленню, надаються статті до друку у місцевих газетах, проводяться зустрічі у закладах освіти тощо.

У 2017–2018 навчальному році у закладах загальної середньої освіти області навчалася 532 дитини ромської національності. У закладах дошкільної освіти області виховувалося 85 дітей.

Забезпечено ведення обліку дітей шкільного віку ромської національності з метою максимального їх залучення до навчального процесу. Постійно ведеться роз'яснювальна робота щодо важливості здобуття загальної середньої освіти та щодо збільшення кількості дітей ромської національності віком від трьох до шести років, які можуть відвідувати заклади дошкільної освіти.

Систематично здійснюється контроль за відвідуванням учнями ромської національності закладів загальної середньої освіти та вживаються заходи щодо батьків або осіб, що їх замінюють, у разі не відвідування дітьми занять, а саме: проводяться роз'яснювально-профілактичні бесіди про наслідки невиконання батьками Закону України "Про загальну середню освіту", виклики на засідання шкільного батьківського комітету, попередження батьків про адміністративну відповідальність за статтею 184 Кодексу України про адміністративні правопорушення (ухилення батьків від виконання батьківських обов'язків), готуються листи - подання до служби у справах дітей, ювенальної поліції. Питання стану відвідування занять учнями ромської національності розглядаються на засіданнях ради профілактики закладів освіти. Учні, які допускали пропуски навчальних занять без поважної причини, взяті на облік у соціального педагога, практичного психолога навчальних закладів. У закладах освіти наявна відповідна документація.

Черкаська обласна громадська організація "Романі Рота" за підтримки Всеукраїнського фонду "Крок за кроком" на базі Центру підтримки ромських батьків у місті Золотоноша взяла участь у реалізації проекту з залучення ромських батьків до навчальних програм "Впевнене батьківство" і "Готуємось до школи".

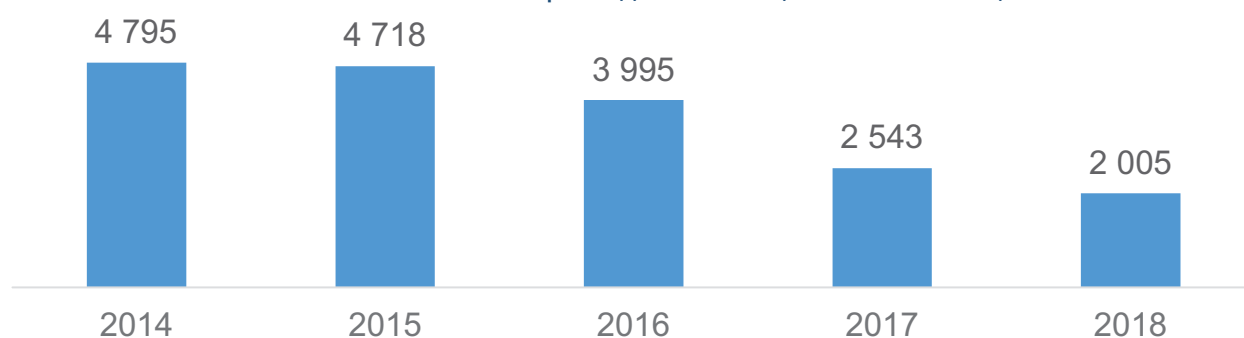
# ПРАВОПОРУШЕННЯ ТА ПРАВОСУДДЯ

КІЛЬКІСТЬ ВЧИНЕНИХ АДМІНІСТРАТИВНИХ ПРАВОПОРУШЕНЬ  
(станом на 01.01.2018 р.)

(осіб)

| Вид   | 2015 |     | 2016 |     | 2017 |     |
|---|------|-----|------|-----|------|-----|
|   | ч    | ж   | ч    | ж   | ч    | ж   |
| Домашнє насильство (адміністративне правопорушення) | 1818 | 130 | 1814 | 117 | 1631 | 133 |

КІЛЬКІСТЬ ЗАРЕЄСТРОВАНИХ ЗАЯВ, ПОВІДОМЛЕНЬ ПРО ВЧИНЕНІ ПРАВОПОРУШЕННЯ ТА ІНШІ ПОДІЇ, ПОВ'ЯЗАНІ З ДОМАШНІМ НАСИЛЬСТВОМ  
(станом на 01.01.2019 р., за даними Національної поліції)



До органів місцевого самоврядування не надходило звернень про факти дискримінації за ознакою статі.

Головне управління національної поліції в Черкаській області не надало інформації про звернення в правоохоронні органи за фактом дискримінації за ознакою статі.

Станом на 01.04.2019 року у КЗ "Обласний центр соціально-психологічної допомоги" Черкаської обласної ради облаштовано 20 місць для надання допомоги потерпілим. Допомогу отримало 9 осіб (2 сім'ї – 2 жінки, 7 дітей).

## РЕАЛІЗАЦІЯ ГЕНДЕРНОЇ ПОЛІТИКИ В ОБЛАСТІ

ДОКУМЕНТИ ЩОДО ВПРОВАДЖЕННЯ ГЕНДЕРНОЇ ПОЛІТИКИ

| № | Назва документу   |   | Посилання в інтернеті   |
|---|---|---|---|
| 1 | План заходів щодо реалізації в області Національного плану дій з виконання резолюції Ради Безпеки ООН 1325 "Жінки, мир, безпека" на період до 2020 р.   | Розпорядження голови облдержадміністрації від 06.12.2018 р. № 956 | <a href="http://ck-oda.gov.ua/docs/rozp/2018/956.pdf">http://ck-oda.gov.ua/docs/rozp/2018/956.pdf</a>   |
| 2 | Обласна комплексна програма щодо медичного, соціального забезпечення, адаптації, психологічної реабілітації, професійної підготовки (перепідготовки) учасників антитерористичної операції, родин Героїв Небесної Сотні та постраждалих під час Революції Гідності та бійців-добровольців на 2018-2022 рр. | Рішення Черкаської обласної ради від 22.12.2017 р. № 19-11/VII    | <a href="https://www.google.com/url?sa=t&amp;rct=j&amp;q=&amp;esrc=s&amp;source=web&amp;cd=4&amp;ved=2ahUKEwis6_LJ09nhAhWN-qlsKHdSE_D7MQFjADegQIABAC&amp;url=http%3A%2F%2Foblradack.gov.ua%2Fdocs%2Fses%2F2017%2F19%2F15_4.doc&amp;usg=AOvVaw0YDgiKX-ivMn4e1DIRM2B1V">https://www.google.com/url?sa=t&amp;rct=j&amp;q=&amp;esrc=s&amp;source=web&amp;cd=4&amp;ved=2ahUKEwis6_LJ09nhAhWN-qlsKHdSE_D7MQFjADegQIABAC&amp;url=http%3A%2F%2Foblradack.gov.ua%2Fdocs%2Fses%2F2017%2F19%2F15_4.doc&amp;usg=AOvVaw0YDgiKX-ivMn4e1DIRM2B1V</a> |

Для посадових осіб органів виконавчої влади та місцевого самоврядування області проведено навчальний онлайн-курс "Гендерно орієнтоване бюджетування для розвитку громад". На II квартал 2019 р. Департаментом фінансів Черкаської обласної державної адміністрації заплановано проведення тренінгів з бюджетної грамотності та гендерно-орієнтованого бюджетування на місцевому рівні для представників ОТГ, районів Черкаської області.

## ІНСТИТУЦІОНАЛЬНЕ ТА РЕСУРСНЕ ЗАБЕЗПЕЧЕННЯ РЕАЛІЗАЦІЇ ГЕНДЕРНИХ ПИТАНЬ.

Управління у справах сім'ї, молоді та спорту Черкаської обласної державної адміністрації є відповідальним за реалізацію гендерних питань. Координацію діяльності з питань забезпечення рівних прав та можливостей жінок і чоловіків, запобігання та протидії насильству за ознакою статі в області здійснює радниця голови Черкаської ОДА на громадських засадах розпорядження голови облдержадміністрації від 01.02.2019 р. № 6 – рк.

У рамках реалізації проекту "Гендерне бюджетування в Україні" у Черкаській області створено робочу групу з гендерного бюджетування (розпорядження голови ОДА від 22.01.2018 р. №10). До складу робочої групи увійшли фахівці та фахівчині з різних сфер, зокрема Департаменту фінансів обласної державної адміністрації, Департаменту соціального захисту населення обласної державної адміністрації, Головного управління статистики у Черкаській області, Черкаського обласного молодіжного ресурсного центру. Керівник робочої групи з ГОБ – директор департаменту фінансів обласної державної адміністрації. Місцева консультантка Проекту ГОБ – Кудрявцева Олена Максимівна. Управлінням у справах сім'ї, молоді та спорту обласної державної адміністрації спільно з смілянською міською громадською організацією фемін-центр "Аеліта" протягом 2018 р. реалізовано проект "Я вчуся себе захищати". Метою проекту було формування у молоді та дітей безпечної поведінки в соціумі.

Гендерний аудит, моніторинг та оцінка реалізації політики рівних прав та можливостей жінок та чоловіків в області не проводились.

## КООРДИНАЦІЯ ТА ІНФОРМУВАННЯ

Розпорядженням обласної державної адміністрації від 19.05.2009 р. № 123 (зі змінами від 19.10.2015 р. №508) утворено раду обласної державної адміністрації з питань сім'ї, гендерної рівності, демографічного розвитку та протидії торгівлі людьми (далі – Рада). До складу Ради включено 8 чоловіків та 12 жінок.

Протягом 2017 р. проведено два засідання Ради та розглянуто одне питання з гендерної політики: діяльність громадської ради з гендерних питань при міжфракційному депутатському об'єднанні "Рівні права та можливості у Верховній Раді України".

Протягом 2018 р. проведено два засідання Ради, на яких розглядалися питання:

1. Посилення співпраці суб'єктів, які здійснюють заходи у сфері протидії торгівлі людьми, з метою подолання проблеми дитячого жебракування;
2. Про відзначення в області Всесвітнього дня протидії торгівлі людьми;
3. Впровадження гендерного підходу в Черкаській області у контексті реформи децентралізації.

Робоча група з гендерного бюджетування утворена розпорядженням голови облдержадміністрації від 22.01.2018 р. №10.

Висвітлення тематики відбувається на веб-сторінці ОДА в розділі "Загальні новини", сайті Черкаського обласного ресурсного центру Черкаської обласної ради та сторінці Facebook управління у справах сім'ї, молоді та спорту облдержадміністрації.

## СПІВПРАЦЯ З ГРОМАДСЬКИМ СЕКТОРОМ

Станом на квітень 2019 р. у складі Громадської ради при облдержадміністрації діє комісія з гуманітарних питань, що займається гендерними питаннями. Одна громадська організація, яка займається гендерними питаннями, входить до складу діючої громадської ради при облдержадміністрації. Громадська рада при облдержадміністрації складається з 35 осіб, з них 7 жінок та 28 чоловіків.

Черкаською обласною державною адміністрацією не надано інформацію за такими пунктами:

- Відсоток жінок-керівників підприємств (усіх форм власності), у т.ч. фізичних та юридичних форм власності;
- Жінки-ветеранки;
- Жінки ромської національності;
- Ресурсне забезпечення реалізації гендерних питань.





---

Публікацію підготовлено в рамках проекту ООН Жінки «Гендерна рівність у центрі реформ, миру та безпеки» за фінансової підтримки Уряду Швеції.