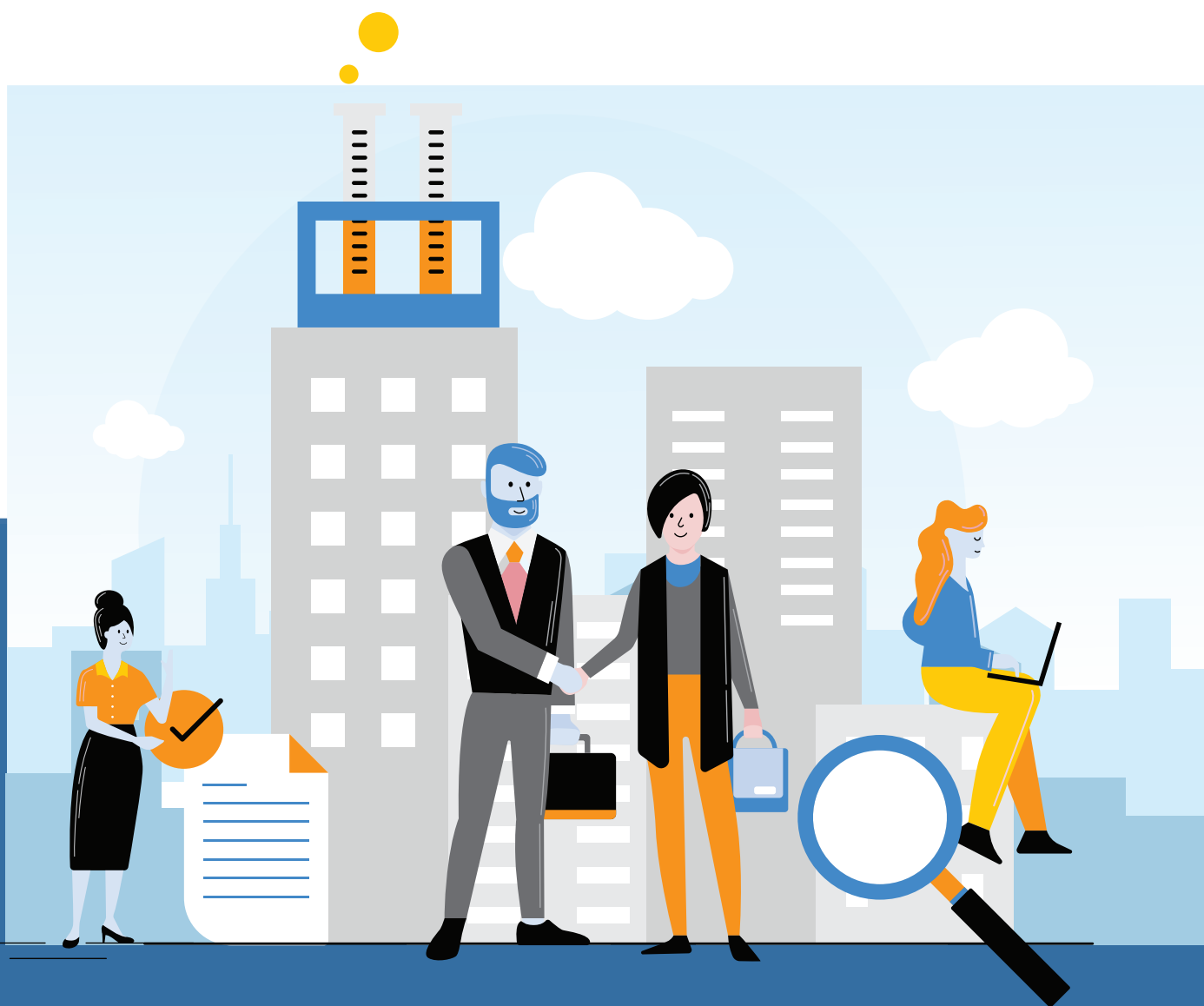




ГЕНДЕРНИЙ ПРОФІЛЬ

Чернівецька область





ОФІС ВІЦЕ-ПРЕМ'ЄР-МІНІСТРА З ПИТАНЬ ЄВРОПЕЙСЬКОЇ ТА ЄВРОАТЛАНТИЧНОЇ ІНТЕГРАЦІЇ УКРАЇНИ



Публікацію підготовлено в рамках проекту ООН Жінки «Гендерна рівність у центрі реформ, миру та безпеки» за фінансової підтримки Уряду Швеції.

Офіс ООН Жінки в Україні висловлює вдячність Службі Віце-прем'єр-міністра з питань європейської та євроатлантичної інтеграції України за участь у підготовці публікації серії гендерних профілів областей України. Інформацію надано обласними державними адміністраціями та Київською міською державною адміністрацією на доручення Віце-прем'єр-міністра з питань європейської та євроатлантичної інтеграції України.

Висловлені у цьому виданні погляди не обов'язково відображають позицію структури ООН Жінки, Організації Об'єднаних Націй та будь-якої з її асоційованих організацій.

Надруковано за фінансової підтримки Уряду Швеції.

ООН Жінки є структурою ООН, яка працює над питаннями гендерної рівності та розширенням прав і можливостей жінок. Світовий лідер у питаннях, які стосуються жінок та дівчат, організація ООН Жінки була заснована з метою покращення реалізації їх потреб у всьому світі.

ООН Жінки підтримує держави-члени ООН у встановленні світових стандартів для досягнення гендерної рівності та співпрацює з представниками урядів і громадянського суспільства щодо розробки законів, стратегій, програм та послуг, необхідних для реалізації цих стандартів. Організація виступає за рівноправну участь жінок у всіх аспектах життя і зосереджується на п'яти пріоритетних цілях: зростання лідерства жінок та їх активна участь у процесах розвитку; боротьба з насильством щодо жінок; залучення жінок до всіх аспектів у процесах розбудови миру та безпеки; розширення повноважень жінок в економічній сфері; надання пріоритетності питанням гендерної рівності в державному плануванні та бюджетуванні. Окрім того, ООН Жінки координує та підтримує систему ООН у питаннях покращення ситуації з гендерною рівністю.

ЗАГАЛЬНІ ПОКАЗНИКИ

Жінки складають більше половини населення області – 52,9%. Загалом по області кількість чоловіків переважає кількість жінок у віковій групі 0-29 років та починає знижуватись у віці 30-34 роки, а вже у віковій групі 70 років і старше жінки становлять 67,3%.

Станом на 01.01.2018 р. середній вік чоловіків становив 36,7 років, жінок – 41,1 рік. Він збільшився і у жінок, і у чоловіків на 0,4 р. порівняно з 2015 р. Майже не було різниці у середньому віці між жінками міських поселень та сільської місцевості (0,1 р.). У чоловіків ця різниця складала 0,5 р. з вищим показником у міських поселеннях.

Середня очікувана тривалість життя чоловіків на 9,4 роки менше, ніж у жінок: 68,9 років проти 78,3 років (2017 р.). Спостерігалась різниця у чоловіків з сільської місцевості та міських поселень у 1 р. на користь містян. У жінок різниця складала 0,3 р. на користь міських поселень.

РОЗПОДІЛ ПОСТІЙНОГО НАСЕЛЕННЯ ОБЛАСТІ ЗА СТАТТЮ ТА ВІКОМ (станом на 01.01.2018 р.)

(осіб)

Вік (років)	Обидві статі	Чоловіки	Жінки
Усього	903636	425459	478177
у тому числі:			
0–4	53047	27302	25745
5–9	55582	28695	26887
10–14	48371	24967	23404
15–19	48318	24532	23786
20–24	60290	30308	29982
25–29	68057	34253	33804
30–34	77592	38326	39266
35–39	68856	34051	34805
40–44	64553	31787	32766
45–49	60814	29724	31090
50–54	57424	27217	30207
55–59	62212	28315	33897
60–64	50679	21571	29108
65–69	44269	17671	26598
70–74	25659	9199	16460
75–79	27232	8837	18395
85–89	9397	2507	6890
90–94	2777	720	2057
95–99	475	145	330
100 і старше	109	50	59

СЕРЕДНІЙ ВІК НАСЕЛЕННЯ З РОЗПОДІЛОМ ЗА СТАТТЮ ТА ТИПОМ ПОСЕЛЕННЯ (станом на 01.01.2018 р.)

(років)

	Міські поселення та сільська місцевість			Міські поселення			Сільська місцевість		
	обидві статі	чоловіки	жінки	обидві статі	чоловіки	жінки	обидві статі	чоловіки	жінки
2015	38,6	36,3	40,7	38,6	36,4	40,5	38,7	36,2	40,9
2016	38,7	36,4	40,8	38,7	36,5	40,6	38,7	36,3	41
2017	38,9	36,5	40,9	39	36,8	40,9	38,8	36,4	41
2018	39	36,7	41,1	39,3	37	41,2	38,9	36,5	41,1

**СЕРЕДНЯ ОЧІКУВАНА ТРИВАЛІСТЬ ЖИТТЯ ПРИ НАРОДЖЕННІ ЗА
СТАТТЮ ТА ТИПОМ ПОСЕЛЕННЯ**
(станом на 01.01.2018 р.)

(років)

	Міські поселення та сільська місцевість			Міські поселення			Сільська місцевість		
	обидві статі	чоловіки	жінки	обидві статі	чоловіки	жінки	обидві статі	чоловіки	жінки
2014	73,2	68,7	77,5	73,9	69,4	78	72,6	68	77,2
2015	73	68,5	77,2	73,4	69,1	77,3	72,6	68,1	77,1
2016	73,3	68,9	77,6	74,1	70	77,9	72,8	68,2	77,4
2017	73,7	68,9	78,3	74,5	70,1	78,4	73,1	68,1	78,1

ЗАЙНЯТІСТЬ ТА БЕЗРОБІТТЯ

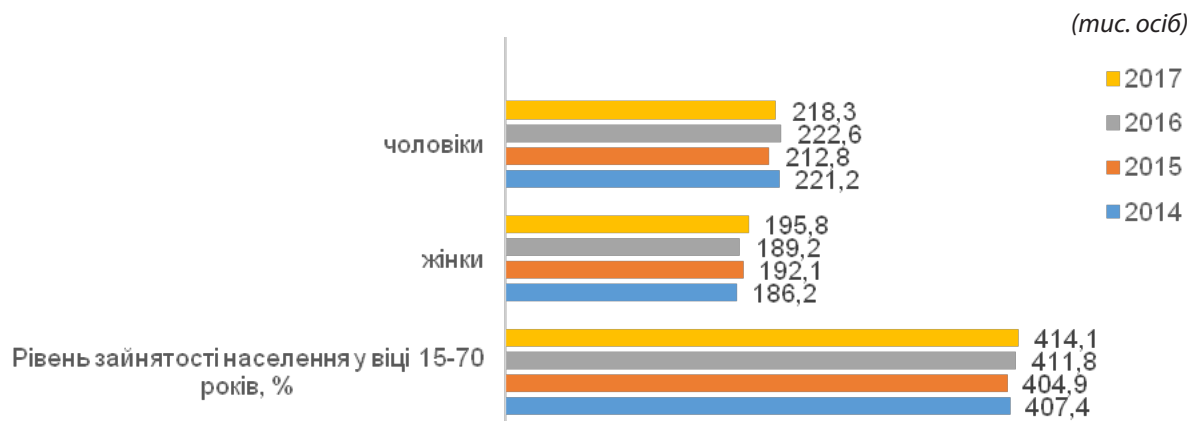
Економічна активність серед чоловіків була вищою, ніж серед жінок. Вона має тенденцію до зниження серед чоловіків (на 2,9 тис. осіб менше у 2017 р. порівняно з 2015 р.), але зростає серед жінок (на 9,6 тис. осіб більше у 2017 р. порівняно з 2015 р.).

У 2017 р. найвищий рівень економічної активності спостерігався у віковій групі 40-49 років, найнижчий – у групі 15-24 роки.

Рівень зайнятості жінок виріс на 2,5% у 2017 р. порівняно з 2016 р., у той час як у чоловіків він впав на 1,8%. Найнижчий рівень безробіття у 2017 р. спостерігався у віковій групі 35-38 років.

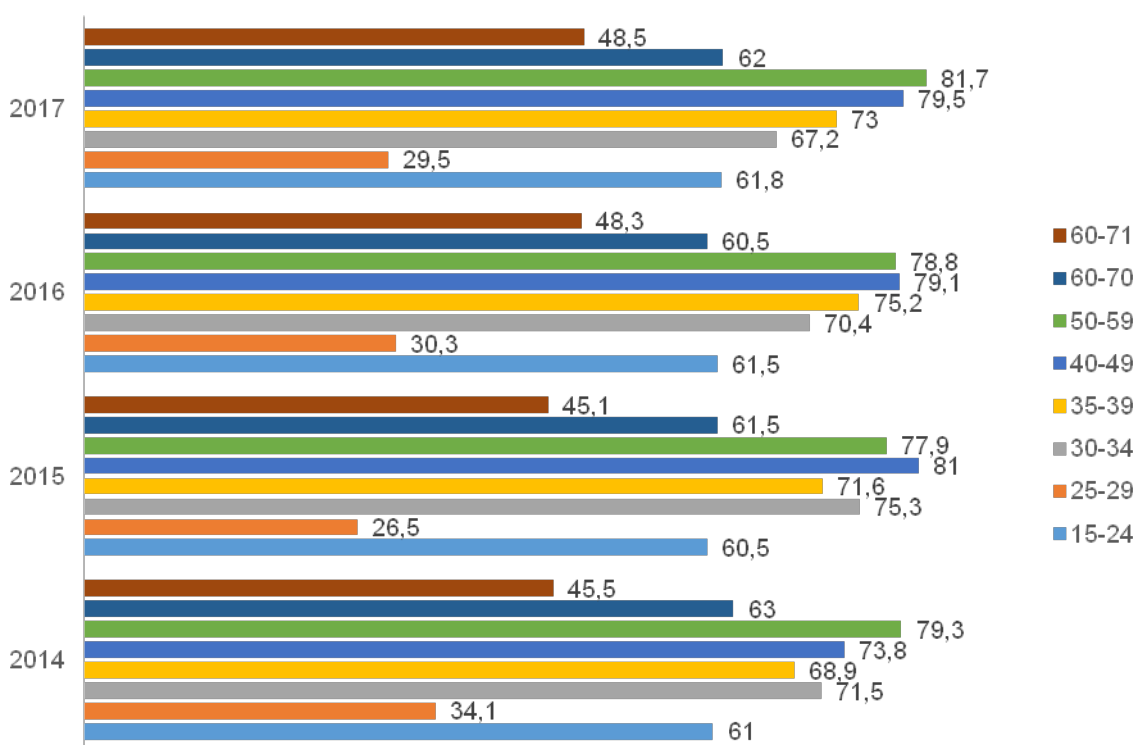
Розрив у середньомісячній заробітній платі жінок і чоловіків склав 8,02% у 2017 р. Протягом останніх років відмічалась тенденція до його скорочення (10,91% у 2015 р.).

ЕКОНОМІЧНО АКТИВНЕ НАСЕЛЕННЯ У ВІЦІ 15–70 РОКІВ ЗА СТАТТЮ
(станом на 01.01.2018 р.)



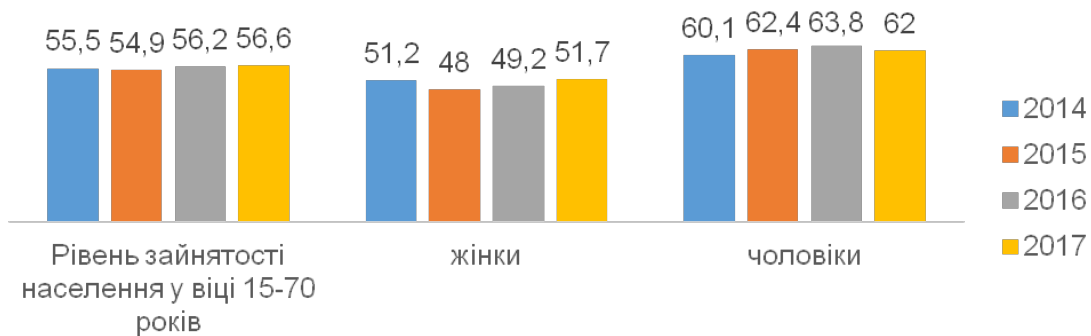
РІВЕНЬ ЕКОНОМІЧНОЇ АКТИВНОСТІ НАСЕЛЕННЯ У ВІЦІ 15–70 РОКІВ ЗА
ВІКОВИМИ ГРУПАМИ
(станом на 01.01.2018 р.)

(тис. осіб)



РІВЕНЬ ЗАЙНЯТОСТІ НАСЕЛЕННЯ У ВІЦІ 15–70 РОКІВ З РОЗПОДІЛОМ ЗА СТАТТЮ
(станом на 01.01.2018 р.)

(%)



РІВЕНЬ БЕЗРОБІТТЯ НАСЕЛЕННЯ У ВІЦІ 15–70 РОКІВ ЗА ВІКОВИМИ ГРУПАМИ (станом на 01.01.2018 р.)

(% до економічно активного населення відповідної вікової групи)

Роки	Усього	У тому числі за віковими групами, років						
		15-24	25-29	30-34	35-39	40-49	50-59	60-70
2014	9	36,6	13,3	1,6	8,8	5,3	5	–
2015	9,3	20,2	12,6	6,4	12,2	8,9	7,7	–
2016	8,7	35,1	14,7	11,8	3,4	3,9	4,7	–
		У тому числі за віковими групами, років						
		15-24	25-34	35-59	60-70			
2017	8,4	16	11,9	7,4		–		

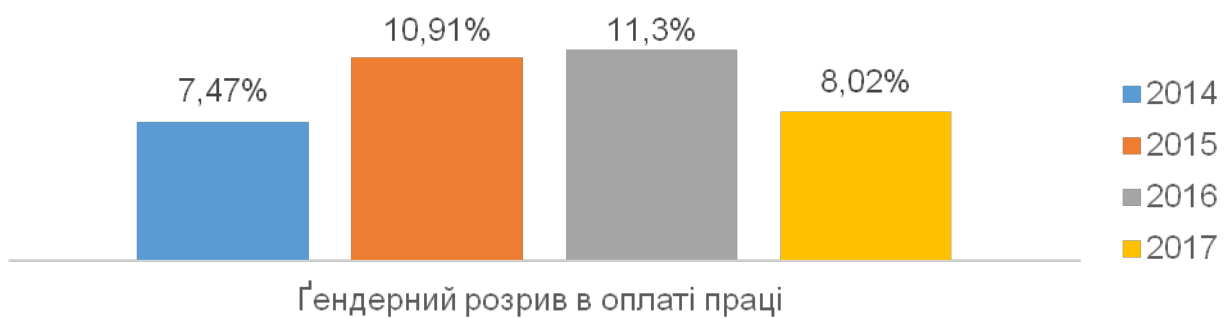
СЕРЕДНЬОМІСЯЧНА ЗАРОБІТНА ПЛАТА ЖІНОК ТА ЧОЛОВІКІВ (станом на 01.01.2018 р.)

(грн.)

	2014	2015	2016	2017
Всього по області	2578	3050	3828	5621
жінки	2491	2901	3634	5425
чоловіки	2692	3256	4097	5898

ГЕНДЕРНИЙ РОЗРИВ В ОПЛАТІ ПРАЦІ (станом на 01.01.2018 р.)

(%)



ОХОРОНА ЗДОРОВ'Я

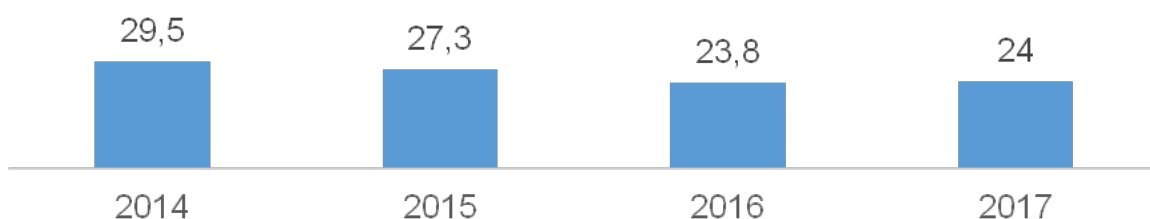
Спостерігається тенденція зменшення коефіцієнту народжуваності жінок вікової групи 15-19 років: з 29,5 у 2014 р. до 24 у 2017 р.

Чоловіки склали 57,6% ВІЛ-інфікованих та хворих на СНІД у 2017 р. Спостерігається тенденція до зменшення випадків серед жінок і чоловіків.

Кількість жінок, померлих від навмисних самоушкоджень, зменшилася в 2,4 рази у 2017 р. порівняно з 2014 р. Проте рівень самогубств серед чоловіків зростає. У 2017 р. чоловіки скоювали самогубства приблизно у 8 разів частіше, ніж жінки. 70,3% чоловіків та 50% жінок, які скоїли самогубства, були з сільської місцевості.

КОЕФІЦІЄНТ НАРОДЖУВАНОСТІ ЖІНОК ВІКОВОЇ ГРУПИ 15–19 РОКІВ (станом на 01.01.2018 р.)

(кількість живонароджених на 1000 жінок відповідного віку)



КІЛЬКІСТЬ ВІЛ-ІНФІКОВАНИХ ТА ХВОРИХ НА СНІД З РОЗПОДІЛОМ ЗА СТАТТЮ (станом на 01.01.2018 р.)

	ВІЛ-інфіковані							
	2014	% до загальної кількості	2015	% до загальної кількості	2016	% до загальної кількості	2017	% до загальної кількості
Кількість хворих з діагнозом, що встановлений уперше в житті								
Усього, осіб	114	100	98	100	97	100	92	100
у тому числі								
жінки	46	40,4	32	32,7	46	47,4	39	42,4
чоловіки	68	59,6	66	67,3	51	52,6	53	57,6
Кількість хворих, що перебували на обліку у медичних закладах, на кінець року								
Усього, осіб	761	100	833	100	870	100	911	100
у тому числі								
жінки	360	47,3	389	46,7	409	47	425	46,7
чоловіки	401	52,7	444	53,3	461	53	486	53,3
На 100 тис. населення								
	2014	2015	2016	2017				
Кількість хворих з діагнозом, що встановлений уперше в житті	12,6	10,8	10,7	10,2				
у тому числі								
жінки	9,6	6,7	9,6	8,1				
чоловіки	16	15,5	12	12,5				

СМЕРТНІСТЬ ЖІНОК ВІД ПРИЧИН, ПОВ'ЯЗАНИХ З ВАГІТНІСТЮ, ПОЛОГАМИ ТА УСКЛАДНЕННЯМИ ПІСЛЯПОЛОГОВОГО ПЕРІОДУ (станом на 01.01.2018 р.)

(осіб)

Рік	2014	2015	2016	2017
Смертність жінок	3	1	1	-

РОЗПОДІЛ ПОМЕРЛИХ ВІД НАВМИСНИХ САМОУШКОДЖЕНЬ ЗА СТАТТЮ ТА ТИПОМ ПОСЕЛЕНЬ (станом на 01.01.2018 р.)

(осіб)

	Міські поселення та сільська місцевість			Міські поселення			Сільська місцевість		
	обидві статі	чоловіки	жінки	обидві статі	чоловіки	жінки	обидві статі	чоловіки	жінки
2014	104	80	24	36	24	12	68	56	12
2015	106	78	28	36	28	8	70	50	20
2016	115	90	25	40	31	9	75	59	16
2017	91	81	10	29	24	5	62	57	5

РОЗПОДІЛ ВИПАДКІВ СМЕРТІ ЗА СТАТТЮ ТА ОСНОВНИМИ ПРИЧИНАМИ СМЕРТІ (станом на 01.01.2018 р., за даними Державної служби статистики України)

Серед зазначених причин смерті хвороби кровообігу складають 73,6% у 2017 р. Жінки складають 55,9% померлих від хвороб кровообігу. Чоловіки в середньому в 5,6 разів частіше помирають від туберкульозу, ніж жінки. Серед померлих від злоякісних новоутворень органів дихання і грудної клітини в 2017 р. чоловіки склали 81,5%.

Чоловіки в середньому в 4,4 рази частіше помирають від зовнішніх причин (здебільшого від транспортних нещасних випадків, дії алкоголю та навмисних самоушкоджень). В 2017 р. серед померлих від навмисних самоушкоджень чоловіки склали 89%.

(осіб)

	2014		2015		2016		2017	
	жінки	чоловіки	жінки	чоловіки	жінки	чоловіки	жінки	чоловіки
Усього померлих від усіх причин	5 975	5 644	6 002	5 723	5 971	5 542	5 636	5 580
у тому числі від								
деяких інфекційних та паразитарних хвороб	24	90	23	79	20	81	22	65
> них від								
туберкульозу	6	34	3	22	4	27	5	15
хвороби, зумовленої вірусом імунодефіциту людини (ВІЛ)	8	17	6	11	6	12	7	9
новоутворень	736	900	754	922	718	945	718	948
> них від								
злоякісних новоутворень губи, ротової порожнини і глотки	10	63	10	64	9	56	16	57
злоякісних новоутворень органів дихання та грудної клітки	48	180	58	233	38	217	49	216
меланоми та інших злоякісних новоутворень шкіри	10	8	8	14	1	11	7	8
злоякісного новоутворення молочної залози	139		133	2	152	1	126	1
злоякісних новоутворень жіночих статевих органів	142		145		146		131	
злоякісних новоутворень сечових органів	7	120	9	120	5	133	6	142
злоякісних новоутворень головного мозку та інших частин центральної нервової системи	22	27	23	17	21	21	13	23
хвороб системи кровообігу	4 832	3 599	4 752	3 606	4 769	3 461	4 505	3 541
хвороб органів дихання	70	172	109	192	104	195	85	172
хвороб органів травлення	91	194	103	221	98	229	103	182
природжених вад розвитку, деформації та хромосомних аномалій	19	16	23	21	13	17	10	18
зовнішніх причин	105	505	115	510	127	452	89	469
> них від								
транспортних нещасних випадків	22	78	21	87	22	77	15	85
випадкових утоплень	3	27	3	39	2	27	4	31
нещасних випадків спричинених дією диму, вогню та полум'я	3	25	11	24	12	20	9	23
випадкового отруєння та дії алкоголю	15	93	7	81	9	55	13	67
навмисного самоушкодження	24	80	28	78	25	90	10	81
наслідків нападу з метою убивства чи нанесення ушкодження	2	22	9	25	7	16	4	21

ОСВІТА

Станом на I півріччя 2018 р. області функціонує 3 базових заклади вищої освіти (далі – ВНЗ) III-IV рівнів акредитації (р.а.) та 7 відокремлених структурних підрозділів ВНЗ III-IV р.а.

7 ВНЗ очолюють чоловіки (III р.а. - 4, IV р.а. - 3);

3 ВНЗ очолюють жінки (III р.а.).

Освітній процес забезпечують 2'077 викладачів, з них 1'215 – жінки, 862 - чоловіки.

Гендерні курси викладають у 4 закладах: Чернівецькому національному університеті імені Юрія Федьковича, Буковинському державному медичному університеті, ПВНЗ "Буковинський університет" та Чернівецькому торговельно-економічному інституті Київського національного торговельно-економічного університету.

ПРЕДСТАВНИЦТВО ЖІНОК І ЧОЛОВІКІВ В ОРГАНАХ ВИКОНАВЧОЇ ВЛАДИ ТА МІСЦЕВОГО САМОВРЯДУВАННЯ

У Чернівецькій області станом на 01.03.2019 р. здійснюють діяльність 33 об'єднані територіальні громади (ОТГ). Голови ОТГ: 30 – чоловіки, 3 – жінки.

Чоловіки також переважають і серед депутатів обласної ради. Загальна кількість депутатів Чернівецької обласної ради:

- (станом на 01.11.2015 р.) 103 особи, з них: 94 чоловіки та 9 жінок;
- (станом на 01.08.2018 р.) 64 особи, з них: 54 чоловіки та 10 жінок.

МІГРАЦІЙНИЙ РУХ НАСЕЛЕННЯ ЗА ВІКОМ ТА СТАТТЮ

Серед прибулих до області в 2017 р. осіб у віковій групі 16-59 років жінки складають 56,8%, чоловіки – 43,2%.

Серед вибулих цієї вікової групи: жінок – 59,3%, чоловіків – 40,7%.

КІЛЬКІСТЬ ПРИБУЛИХ ЗА ВІКОВИМИ ГРУППАМИ (станом на 01.01.2018 р.)

(осіб)

	2014			2015			2016			2017		
	обидві статі	чоловіки	жінки	обидві статі	чоловіки	жінки	обидві статі	чоловіки	жінки	обидві статі	чоловіки	жінки
0–15	1722	911	811	1881	978	903	630	327	303	1079	553	526
16–59	8522	3650	4872	7934	3037	4897	1933	775	1158	4396	1899	2497
60 і старше	705	324	381	733	308	425	214	104	110	358	165	193

КІЛЬКІСТЬ ВИБУЛИХ ЗА ВІКОВИМИ ГРУППАМИ (станом на 01.01.2018 р.)

(осіб)

	2014			2015			2016			2017		
	обидві статі	чоловіки	жінки	обидві статі	чоловіки	жінки	обидві статі	чоловіки	жінки	обидві статі	чоловіки	жінки
0–15	1516	786	730	1743	897	846	665	340	325	1064	529	535
16–59	7493	3245	4248	7172	2700	4472	2378	987	1391	4046	1643	2403
60 і старше	543	231	312	637	272	365	220	106	114	359	154	205

КІЛЬКІСТЬ ВПО, ЗАРЕЄСТРОВАНИХ В ОБЛАСТІ (станом на 01.01.2018 р.)

Серед внутрішньо переміщених осіб (ВПО) у 2016 р. жінки склали 34%, чоловіки – 19%, діти – 31%.

(осіб)

	2015 рік		2016 рік		2017 рік	
	ч	ж	ч	ж	ч	ж
Кількість ВПО, зареєстрованих в області, у тому числі	2771		2842		2596	
	535	955	544	969		
дітей	865		886		-	-

КІЛЬКІСТЬ ВЕТЕРАНІВ АТО/ООС (станом на 01.01.2018 р.)

Кількість ветеранів Антитерористичної операції/Операції Об'єднаних сил (АТО/ООС) з розподілом за статтю не надана.

(осіб)



В області діє Комплексна програма соціальної підтримки учасників АТО (учасників бойових дій) та членів їх сімей на 2017-2019 рр. (рішення Чернівецької обласної ради від 22.12.2016 р. № 265-10/16). Серед напрямів діяльності, зокрема, визначені: забезпечення житлом, надання безоплатної правової допомоги, санітарно-курортне лікування учасників АТО, членів сімей учасників АТО, формування єдиного реєстру учасників АТО. Орієнтовний обсяг фінансування, яке планується залучити на виконання Програми, складає 75'504,5 тис. грн.

ЖІНКИ ТА ЧОЛОВІКИ РОМСЬКОЇ НАЦІОНАЛЬНОСТІ

Станом на 01.04.2019 р. на території Сторожинецького та Хотинського районів проживають близько 2'145 осіб ромської національності, з них приблизно 30% - жінки.

Державна підтримка надається в різних формах: у вигляді грошових виплат, натуральної допомоги, пільг, субсидій, соціальних послуг.

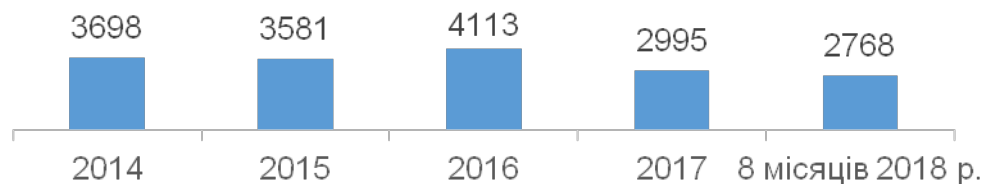
Звернень та скарг щодо дискримінації ромського населення у Чернівецькій області не зареєстровано.

В області реалізується Стратегія захисту та інтеграції в українське суспільство ромської національної меншини на період до 2020 р.

На виконанні знаходяться доручення обласної державної адміністрації від 22.02.2017 р. № 29-Ф "Про надання інформації щодо задоволення культурних потреб ромів" в контексті завдань Стратегії захисту та інтеграції в українське суспільство ромської національної меншини на період до 2020 р. та від 17.05.2018 р. № 54-Ф "Про виконання плану заходів з виконання Угоди про асоціацію між Україною, з однієї сторони, та Європейським співтовариством з атомної енергії і їхніми державами-членами, з іншої сторони, на регіональному рівні".

ПРАВОПОРУШЕННЯ ТА ПРАВОСУДДЯ

КІЛЬКІСТЬ ЗАРЕЄСТРОВАНИХ ЗАЯВ, ПОВІДОМЛЕНЬ ПРО ВЧИНЕНІ ПРАВОПОРУШЕННЯ ТА ІНШІ ПОДІЇ, ПОВ'ЯЗАНІ З ДОМАШНІМ НАСИЛЬСТВОМ
(станом на 01.09.2018 р., за даними Національної поліції)



ВІДОМОСТІ ПРО ОСІБ, ЯКІ ПОТЕРПІЛИ ВІД КРИМІНАЛЬНИХ ПРАВОПОРУШЕНЬ
(станом на 01.01.2018 р.)

	2016			2017		
	усього, осіб	% до загальної кількості		усього, осіб	% до загальної кількості	
		ж	ч		ж	ч
Усього осіб, які потерпіли від кримінальних правопорушень	6315	34	66	6231	34	66
у тому числі від:						
тяжких та особливо тяжких злочинів	2033	33	67	2007	33	67
зґвалтувань (та замахів)	9	100	–	4	100	–
умисних тяжких тілесних ушкоджень	31	19	81	19	5	95
торгівлі людьми або інших незаконних угод	1	100	–	8	80	20
(за даними Департаменту соціального захисту населення)						
злочинів, пов'язаних із насильством у сім'ї	27	74	26	13	85	15

Станом на 01.01.2019 р. в області надають допомогу особам, постраждалим від домашнього насильства, дві установи: обласна комунальна установа (ОКУ) "Соціальний центр матері та дитини" і Чернівецький обласний центр соціально- психологічної допомоги.

ОКУ "Соціальний центр матері та дитини" розрахований на 10 місць.

Впродовж 2014 - 2018 рр. 71 сім'я (143 особи) отримали допомогу: 2014 р. – 11 сімей (22 особи), 2015 р. – 17 сімей (34 особи), 2016 р. – 16 сімей (31 особа), 2017 р. - 11 сімей (22 особи), 2018 р. - 16 сімей (34 особи).

Чернівецький обласний центр соціально-психологічної допомоги розрахований на 18 місць.

Впродовж 2014-2018 рр. 458 осіб отримали допомогу: 2014 р. – 93 особи, 2015 р. – 83 особи, 2016 р. – 81 особа, 2017 р. – 104 особи, 2018 р. – 97 осіб.

Звернень до органів місцевого самоврядування та до правоохоронних органів про факти дискримінації за ознакою статі впродовж 2014-2018 рр. не надходило.

РЕАЛІЗАЦІЯ ГЕНДЕРНОЇ ПОЛІТИКИ В ОБЛАСТІ

ДОКУМЕНТИ З ПИТАНЬ ВПРОВАДЖЕННЯ ГЕНДЕРНОЇ ПОЛІТИКИ

№	Назва документу	Дані документу	Посилання в інтернеті
1	План заходів щодо виконання резолюції Ради Безпеки ООН 1325 "Жінки, мир, безпека" на період до 2020 р. в Чернівецькій області	Рішення обласної Координаційної ради з питань сім'ї, гендерної рівності та протидії торгівлі людьми від 15.03.2017 р. № 1	
2	Комплексна програма соціальної підтримки учасників АТО (учасників бойових дій) та членів їх сімей на 2017-2019 рр.	Рішення Чернівецької обласної ради від 22.12.2016 р. № 265-10/16	http://oblrada.cv.ua/documents/80162/ris%2010_7_265.zip

ІНСТИТУЦІОНАЛЬНЕ ТА РЕСУРСНЕ ЗАБЕЗПЕЧЕННЯ РЕАЛІЗАЦІЇ ГЕНДЕРНОЇ ПОЛІТИКИ

Реалізацію державної політики щодо забезпечення гендерної рівності забезпечує Департамент соціального захисту населення Чернівецької обласної державної адміністрації.

Розпорядженням облдержадміністрації (ОДА) від 20.12.2018 р. № 48-ОС призначено радницю з питань забезпечення рівних прав та можливостей жінок і чоловіків виконуючого обов'язки голови ОДА.

На рівні об'єднаних територіальних громад проводиться інформаційна робота щодо необхідності визначення відповідальних осіб за реалізацію гендерних питань.

МЕХАНІЗМИ ГЕНДЕРНО-ОРІЄНТОВАНОГО БЮДЖЕТУВАННЯ

Міністерство фінансів України за фінансової підтримки Шведського агентства міжнародного розвитку та співпраці (СІДА) з 2015 р. реалізує Проект міжнародної технічної допомоги "Гендерне бюджетування в Україні". Чернівецька область долучилась до Проекту та відповідно до статей 13, 41 Закону України "Про місцеві державні адміністрації", статті 12 Закону України "Про забезпечення рівних прав та можливостей жінок і чоловіків" було прийнято розпорядження голови обласної державної адміністрації від 22.12.2015 р. №928-р "Про робочу групу з реалізації в області Проекту "Гендерне бюджетування в Україні". За період співпраці з Проектом проведені відповідні тренінги та навчання для представників фінансових органів області, міст, районів та об'єднаних територіальних громад.

Працівники Департаменту фінансів обласної державної адміністрації (5 осіб) та 70 представників фінансових органів міст, районів та об'єднаних територіальних громад отримали сертифікати, що засвідчують проходження навчання з гендерно-орієнтованого бюджетування. Крім цього, 2 працівники Департаменту фінансів облдержадміністрації та два представники об'єднаних територіальних громад пройшли навчання в школі тренерів з гендерно-орієнтованого бюджетування.

Гендерний аудит, моніторинг та оцінка реалізації політики рівних прав та можливостей жінок та чоловіків в області не проводились.

КООРДИНАЦІЯ ТА ІНФОРМУВАННЯ

Розпорядженням обласної державної адміністрації від 21.02.2014 р. № 60-р в області утворена Координаційна рада з питань сім'ї, гендерної рівності, запобігання насильству в сім'ї та протидії торгівлі людьми (далі – Координаційна рада). Станом на 09.11.2017 р. до складу Координаційної ради включено 30 осіб, з них 16 жінок та 14 чоловіків.

У складі Координаційної ради є представники владних структур, правоохоронних органів та громадських організацій, діяльність яких пов'язана із забезпеченням рівних прав та можливостей жінок та чоловіків, тощо.

Засідання Координаційної ради проводяться щокварталу, на яких систематично розглядаються питання щодо забезпечення рівних прав та можливостей жінок і чоловіків, зокрема:

- засідання 25.09.2014 р. – щодо затвердження Методичних рекомендацій з проведення гендерного аналізу політик і програм у Чернівецькій області;
- засідання 20.03.2014 р. – щодо стану впровадження гендерної політики на регіональному рівні;
- засідання 04.03.2015 р. – щодо затвердження Методичних рекомендацій з проведення гендерного

- аналізу політик і програм у Чернівецькій області з врахуванням змін і доповнень;
- засідання 07.05.2015 р. – щодо участі жінок у виборчому процесі;
 - засідання 16.03.2016 р. – щодо принципів рівних прав та можливостей жінок та чоловіків;
 - засідання 15.03.2017 р. – щодо основних завдань Національного плану дій резолюції Ради Безпеки ООН 1325 “Жінки, мир, безпека на період до 2020 року”.

СПІВПРАЦЯ З ГРОМАДСЬКИМ СЕКТОРОМ

Чернівецька обласна державна адміністрація тісно співпрацює в напрямку гендерної політики із Батраковою Наталією Борисівною - головою громадської організації “Центр громадської активності “Синергія”. Голова громадської організації надає значну допомогу облдержадміністрації в питаннях гендерної рівності та застосування гендерних підходів у діяльності органів влади області. Спільними зусиллями забезпечується дотримання рівних прав та можливостей жінок і чоловіків у Чернівецькій області.

Чернівецькою обласною державною адміністрацією не надано інформацію за такими пунктами:

- *Відсоток жінок-керівників підприємств (усіх форм власності), у т.ч. фізичних та юридичних форм власності;*
- *Жінки-ветеранки.*



Публікацію підготовлено в рамках проекту ООН Жінки «Гендерна рівність у центрі реформ, миру та безпеки» за фінансової підтримки Уряду Швеції.