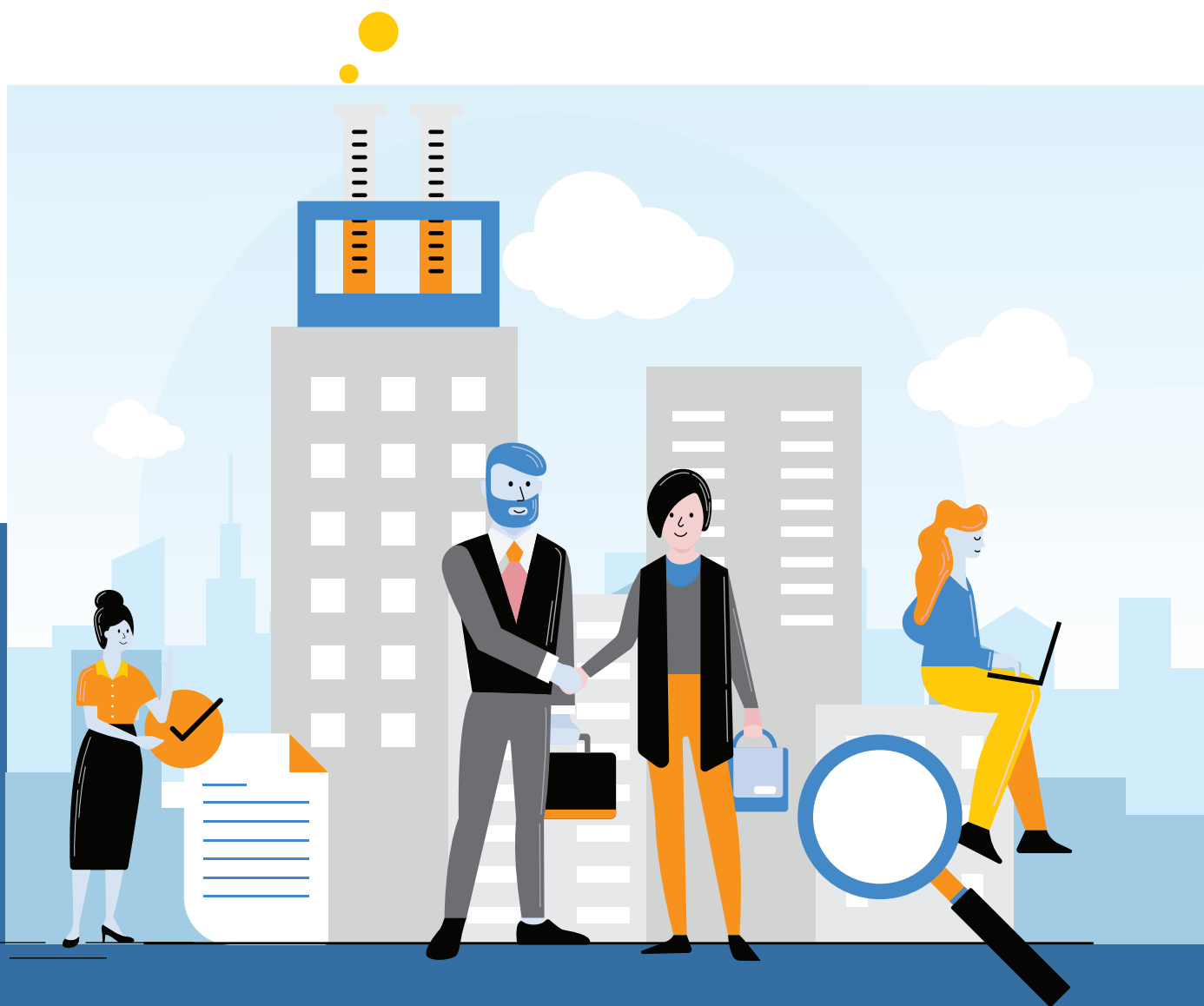




ГЕНДЕРНИЙ ПРОФІЛЬ

# Київська область





ОФІС ВІЦЕ-ПРЕМ'ЄР-МІНІСТРА З ПИТАНЬ ЄВРОПЕЙСЬКОЇ ТА ЄВРОАТЛАНТИЧНОЇ ІНТЕГРАЦІЇ УКРАЇНИ



Публікацію підготовлено в рамках проекту ООН Жінки «Гендерна рівність у центрі реформ, миру та безпеки» за фінансової підтримки Уряду Швеції.

Офіс ООН Жінки в Україні висловлює вдячність Службі Віце-прем'єр-міністра з питань європейської та євроатлантичної інтеграції України за участь у підготовці публікації серії гендерних профілів областей України. Інформацію надано обласними державними адміністраціями та Київською міською державною адміністрацією на доручення Віце-прем'єр-міністра з питань європейської та євроатлантичної інтеграції України.

Висловлені у цьому виданні погляди не обов'язково відображають позицію структури ООН Жінки, Організації Об'єднаних Націй та будь-якої з її асоційованих організацій.

Надруковано за фінансової підтримки Уряду Швеції.

ООН Жінки є структурою ООН, яка працює над питаннями гендерної рівності та розширенням прав і можливостей жінок. Світовий лідер у питаннях, які стосуються жінок та дівчат, організація ООН Жінки була заснована з метою покращення реалізації їх потреб у всьому світі.

ООН Жінки підтримує держави-члени ООН у встановленні світових стандартів для досягнення гендерної рівності та співпрацює з представниками урядів і громадянського суспільства щодо розробки законів, стратегій, програм та послуг, необхідних для реалізації цих стандартів. Організація виступає за рівноправну участь жінок у всіх аспектах життя і зосереджується на п'яти пріоритетних цілях: зростання лідерства жінок та їх активна участь у процесах розвитку; боротьба з насильством щодо жінок; залучення жінок до всіх аспектів у процесах розбудови миру та безпеки; розширення повноважень жінок в економічній сфері; надання пріоритетності питанням гендерної рівності в державному плануванні та бюджетуванні. Окрім того, ООН Жінки координує та підтримує систему ООН у питаннях покращення ситуації з гендерною рівністю.

## ЗАГАЛЬНІ ПОКАЗНИКИ

Жінки складають більше половини населення області – 53,8%. Кількість чоловіків переважає кількість жінок у віковій групі 0-15 років на 6,5%. Жінок віком 65 років і старше в два рази більше, ніж чоловіків у цій віковій групі, і складають 67,5% у 2018 р.

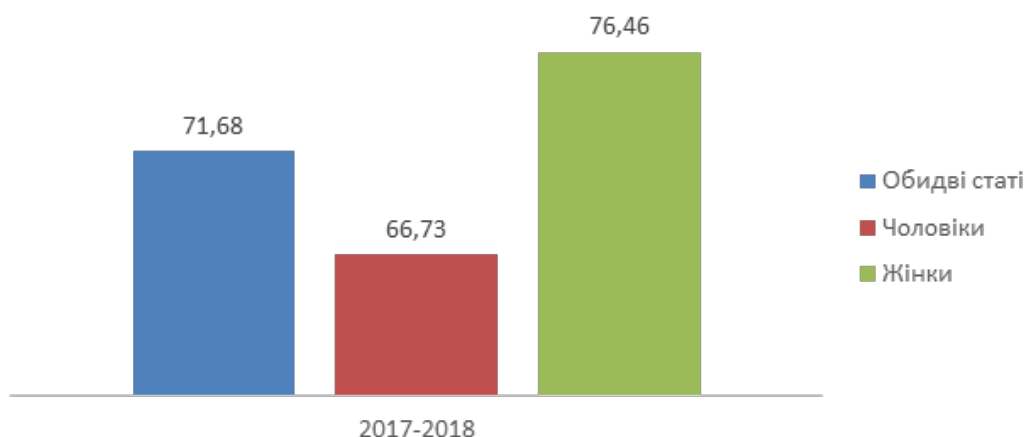
Середня очікувана тривалість життя у 2017 р. серед чоловіків на 9,7 років менша, ніж у жінок.

### РОЗПОДІЛ ПОСТІЙНОГО НАСЕЛЕННЯ ЗА СТАТТЮ ТА ВІКОМ (станом на 01.01.2018 р.)

(осіб)

Вік (років)	Обидві статі	Чоловіки	Жінки
0-15	308 655	159 528	149 127
15-49	828 550	408 120	420 430
16-59	1 064 080	512 777	551 303
16-64	1 171 757	557 516	614 241
60 років і старше	375 770	131 805	243 965
65 років і старше	268 093	87 066	181 027

### СЕРЕДНЯ ОЧІКУВАНА ТРИВАЛІСТЬ ЖИТТЯ ПРИ НАРОДЖЕННІ ЗА СТАТТЮ (станом на 01.01.2018 р.)



## ЗАЙНЯТІСТЬ ТА БЕЗРОБІТТЯ

Рівень економічної активності жінок і чоловіків протягом останніх років не зазнав суттєвих змін та залишається вищим серед чоловіків (на 13,5%).

Рівень безробіття серед жінок знизився на 2,8% у 2017 р. порівняно з 2015 р. Серед чоловіків він знизився у 2015 р. порівняно з 2014 р., а потім почав підвищуватись і у 2017 р. майже досяг рівня 2014 р. (8%). Рівень безробіття у 2017 р. був на 3% вищим серед чоловіків, ніж серед жінок.

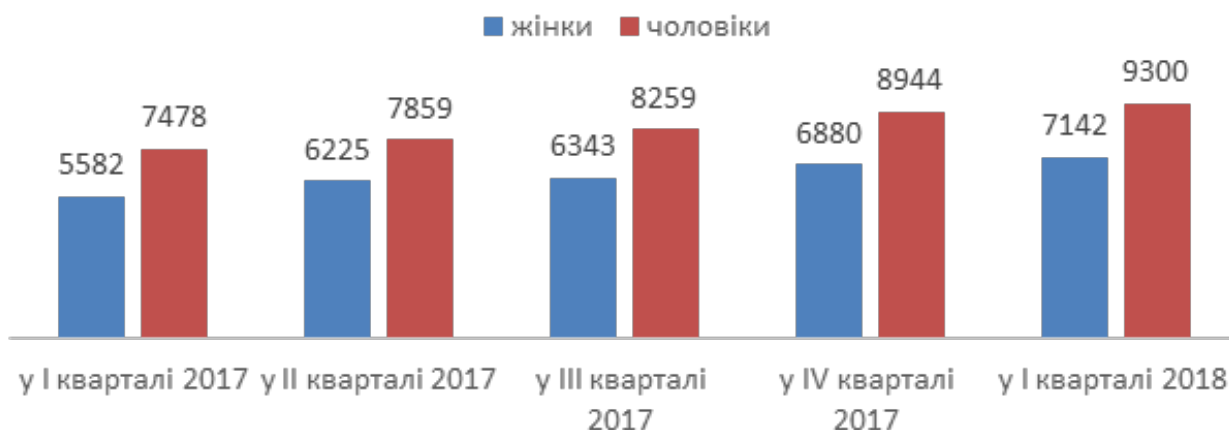
### ЕКОНОМІЧНА АКТИВНІСТЬ НАСЕЛЕННЯ ЗА СТАТТЮ ТА МІСЦЕМ ПРОЖИВАННЯ (станом на 01.01.2018 р.)

	Одиниця виміру	Все населення	Жінки	Чоловіки	Міське населення	Сільське населення
2014 рік						
Економічно активне населення:						
- у віці 15-70 років	тис.осіб	786,9	369,6	417,3	524,4	262,5
- працездатного віку		771,3	359,9	411,4	515	256,3
Рівень економічної активності:						
- у віці 15-70 років	у % до населення відповідної вікової групи	61,8	55,3	69	64,6	56,9
- працездатного віку		72,3	67,3	77,2	75,1	67,1

Рівень зайнятості:	у % до населення відповідної вікової групи					
- у віці 15-70 років		56,9	51	63,4	59,6	52,1
- працездатного віку		66,4	61,9	70,9	69,2	61,3
Рівень безробіття населення (за методологією МОП):	у % до економічно активного населення відповідної вікової групи					
- у віці 15-70 років		8	7,8	8,1	7,8	8,3
- працездатного віку		8,1	8	8,2	7,9	8,5
2015 рік						
Економічно активне населення:	тис.осіб					
- у віці 15-70 років		790,6	374,2	416,4	524,5	266,1
- працездатного віку		777,6	367,7	409,9	518	259,6
Рівень економічної активності населення:	у % до населення відповідної вікової групи					
- у віці 15-70 років		62	55,8	69	64,6	57,6
- працездатного віку		72,4	67,4	77,5	75,3	67,3
Рівень зайнятості населення:	у % до населення відповідної вікової групи					
- у віці 15-70 років		58,1	52,5	64,2	60	54,7
- працездатного віку		67,7	63,4	72,1	69,9	63,8
Рівень безробіття населення (за методологією МОП):	у % до економічно активного населення відповідної вікової групи					
- у віці 15-70 років		6,4	5,9	6,9	7,1	5,1
- працездатного віку		6,5	6	7	7,2	5,2
2016 рік						
Економічно активне населення:	тис.осіб					
- у віці 15-70 років		789,8	376,2	413,6	516,4	273,4
- працездатного віку		776,1	368,8	407,3	508,5	267,6
Рівень економічної активності населення:	у % до населення відповідної вікової групи					
- у віці 15-70 років		62	55,9	68,7	63,6	59
- працездатного віку		71,9	66,4	77,7	73,6	68,7
Рівень зайнятості населення:	у % до населення відповідної вікової групи					
- у віці 15-70 років		57,8	52,7	63,4	59,1	55,4
- працездатного віку		66,9	62,5	71,6	68,4	64,4
Рівень безробіття населення (за методологією МОП):	у % до економічно активного населення відповідної вікової групи					
- у віці 15-70 років		6,8	5,8	7,7	7,1	6,2
- працездатного віку		6,9	5,9	7,8	7,2	6,4
2017 рік						
Економічно активне населення:	тис.осіб					
- у віці 15-70 років		793	376,9	416,1	516,2	276,8
- працездатного віку		780,1	369,8	410,3	508,6	271,5
Рівень економічної активності населення:	у % до населення відповідної вікової групи					
- у віці 15-70 років		62,1	55,7	69,2	63,7	59,2
- працездатного віку		72,8	66,9	79	74,6	69,7
Рівень зайнятості населення:	у % до населення відповідної вікової групи					
- у віці 15-70 років		58	53	63,7	59,4	55,6
- працездатного віку		67,9	63,5	72,6	69,4	65,4
Рівень безробіття населення (за методологією МОП):	у % до економічно активного населення відповідної вікової групи					
- у віці 15-70 років		6,5	5	8	6,8	6
- працездатного віку		6,7	5,1	8,1	6,9	6,2

## СЕРЕДНЬОМІСЯЧНА ЗАРОБІТНА ПЛАТА ЖІНОК ТА ЧОЛОВІКІВ (станом на I квартал 2018 р.)

(грн.)



## ГЕНДЕРНИЙ РОЗРИВ У РІВНІ ОПЛАТИ ПРАЦІ (станом на I квартал 2018 р.)

(%)



## ОХОРОНА ЗДОРОВ'Я НАСЕЛЕННЯ

Коефіцієнт народжуваності жінок вікової групи 15-19 років знизився з 2014 р. на 6,5 і у 2017 р. склав 23,2.

Кількість ВІЛ-інфікованих чоловіків протягом 2014-2017 рр. зазнавала змін то у бік збільшення (2016 р.), то у бік зменшення (2015 р., 2017 р.). У 2017 р. вона склала 58% від загальної кількості ВІЛ-інфікованих осіб. Кількість ВІЛ-інфікованих жінок збільшувалась у 2015 та 2016 рр. У 2017 р. вона на 1,4% зменшилась порівняно з 2016 р.

Кількість хворих на СНІД чоловіків збільшувалась у 2015-2016 рр., а у 2017 р. зменшилась на 26,6% порівняно з 2016 р. У 2017 р. вона склала 61,4% від загальної кількості хворих на СНІД. Кількість хворих жінок так само збільшувалась у 2015-2016 рр., а у 2017 р. зменшилась на 25,3%.

Смертність жінок від причин, що пов'язані з вагітністю та пологами, у 2017 р. була найнижча за період 2014 - 2017 рр. (0).

### КОЕФІЦІЄНТ НАРОДЖУВАНОСТІ ЖІНОК ВІКОВОЇ ГРУПИ 15-19 РОКІВ (станом на I півріччя 2018 р.)

(кількість живонароджених на 1000 жінок відповідного віку)

2014	2015	2016	2017	6 міс. 2018
29,7	28,5	27,7	23,2	н/д

### РОЗПОДІЛ ВИПАДКІВ СМЕРТІ ЗА СТАТТЮ ТА ОСНОВНИМИ ПРИЧИНАМИ СМЕРТІ (станом на 01.01.2018 р., за даними Державної служби статистики України)

Серед зазначених причин смерті хвороби кровообігу складають 72,5% у 2017 р. Чоловіки в середньому в 4 рази частіше, ніж жінки помирають від туберкульозу та в 2 рази частіше від хвороб, зумовлених ВІЛ. Серед померлих від злоякісних новоутворень органів дихання і грудної клітини в 2017 р. чоловіки склали 81%.

Чоловіки в середньому в 4 рази частіше помирають від зовнішніх причин (здебільшого від нещасних випадків на транспорті, дії алкоголю та навмисних самоушкоджень). В 2017 р. серед померлих від навмисних самоушкоджень чоловіки склали 84,3%.

(осіб)

	2014		2015		2016		2017	
	жінки	чоловіки	жінки	чоловіки	жінки	чоловіки	жінки	чоловіки
Усього померлих від усіх причин	14 473	13 791	14 455	13 974	14 402	13 791	13 991	13 871
у тому числі від								
деяких інфекційних та паразитарних хвороб	122	279	96	299	89	265	116	282
з них від								
туберкульозу	26	86	26	92	12	67	23	87
хвороби, зумовленої вірусом імунодефіциту людини (ВІЛ)	59	93	37	98	43	93	52	105
новоутворень	1 591	2 095	1 604	2 153	1 716	2 210	1 672	2 250
з них від								
злякисних новоутворень губи, ротової порожнини і глотки	26	140	20	153	23	169	20	177
злякисних новоутворень органів дихання та грудної клітки	82	468	88	455	105	468	115	493
меланоми та інших злякисних новоутворень шкіри	33	38	26	30	30	24	27	25
злякисного новоутворення молочної залози	305	1	313	2	322	2	339	3
злякисних новоутворень жіночих статевих органів	288		297		340		277	
злякисних новоутворень сечових органів	16	252	7	278	14	277	12	276
злякисних новоутворень головного мозку та інших частин центральної нервової системи	37	61	45	45	40	58	51	56
хвороб системи кровообігу	11 715	8 658	11 663	8 793	11 409	8 568	11 057	8 574
хвороб органів дихання	113	332	115	320	146	311	112	299
хвороб органів травлення	343	672	358	659	361	658	365	649
природжених вад розвитку, деформації та хромосомних аномалій	24	33	17	27	14	30	18	19
зовнішніх причин	356	1 365	363	1 400	320	1 276	312	1 335
з них від								
транспортних нещасних випадків	81	242	96	278	77	265	66	266
випадкових утоплень	19	109	12	92	9	75	10	75
нещасних випадків спричинених дією диму, вогню та полум'я	25	50	27	49	15	34	16	38
випадкового отруєння та дії алкоголю	8	30	6	23	5	33	4	34
навмисного самоушкодження	67	290	55	334	77	295	61	329
наслідків нападу з метою убивства чи нанесення ушкодження	30	56	31	63	24	52	24	54

### КІЛЬКІСТЬ ВІЛ-ІНФІКОВАНИХ ТА ХВОРИХ НА СНІД З РОЗПОДІЛОМ ЗА СТАТТЮ (станом на I півріччя 2018 р.)

#### ВІЛ-ІНФІКОВАНИ

(осіб)

2014		2015		2016		2017		6 міс.2018	
Чоловіки	Жінки	Чоловіки	Жінки	Чоловіки	Жінки	Чоловіки	Жінки	Чоловіки	Жінки
629	354	601	372	650	425	579	419	286	194

#### СНІД

(осіб)

2014		2015		2016		2017		6 міс.2018	
Чоловіки	Жінки	Чоловіки	Жінки	Чоловіки	Жінки	Чоловіки	Жінки	Чоловіки	Жінки
209	116	285	123	289	178	212	133	109	69

## СМЕРТНІСТЬ ЖІНОК ВІД ПРИЧИН, ЩО ПОВ'ЯЗАНІ З ВАГІТНІСТЮ, ПОЛОГАМИ ТА УСКЛАДНЕННЯМИ У ПІСЛЯПОЛОГОВИЙ ПЕРІОД

(показник розрахований на 100 000 дітей, народжених живими)

2014	2015	2016	2017	6 міс. 2018
4,8	14,8	15,7	0	0

## ОСВІТА

### ЗАГАЛЬНА КІЛЬКІСТЬ НАВЧАЛЬНИХ ЗАКЛАДІВ III-IV РІВНІВ АКРЕДИТАЦІЇ (станом на I півріччя 2018 р.)

У Київській області функціонує 4 заклади вищої освіти:

- Білоцерківський національний аграрний університет;
- Переяслав-Хмельницький державний педагогічний університет імені Григорія Сковороди;
- Університет державної фіскальної служби України;
- Київський кооперативний інститут бізнесу і права.

### РОЗПОДІЛ ЗА СТАТТЮ КЕРІВНИКІВ ЗАКЛАДІВ ВИЩОЇ ОСВІТИ (станом на I півріччя 2018 р.)

№ з/п	Назва вищого навчального закладу	Стать керівника	
		чол.	жін.
1.	Білоцерківський національний аграрний університет (IV р.а.)	чол.	
2.	Переяслав-Хмельницький державний педагогічний університет імені Григорія Сковороди (IV р.а.)	чол.	
3.	Університет державної фіскальної служби України (IV р.а.)	чол.	
4.	Київський кооперативний інститут бізнесу і права (III р.а.)		жін.
Всього:		3	1

### РОЗПОДІЛ ЗА СТАТТЮ ВИКЛАДАЧІВ ЗАКЛАДІВ ВИЩОЇ ОСВІТИ (станом на I півріччя 2018 р.)

(осіб)

№ з/п	Назва вищого навчального закладу	Всього викладачів	Стать викладачів	
			чол.	жін.
1.	Білоцерківський національний аграрний університет (IV р.а.)	376	163	213
2.	Переяслав-Хмельницький державний педагогічний університет імені Григорія Сковороди (IV р.а.)	392	143	249
3.	Університет державної фіскальної служби України (IV р.а.)	446	132	314
4.	Київський кооперативний інститут бізнесу і права (III р.а.)	118	34	84
Всього:		1332	472	860

Гендерний підхід реалізується в рамках курсів суспільно-гуманітарного циклу, які є базовими для вищої освіти і фахової підготовки. У Переяслав-Хмельницькому державному педагогічному університеті імені Григорія Сковороди викладається курс "гендерна педагогіка".

У всіх закладах вищої освіти опрацьовано та взято до виконання Державну соціальну програму забезпечення рівних прав та можливостей жінок і чоловіків на період до 2021 р.

# ПРЕДСТАВНИЦТВО ЖІНОК І ЧОЛОВІКІВ В ОРГАНАХ ВИКОНАВЧОЇ ВЛАДИ ТА МІСЦЕВОГО САМОВРЯДУВАННЯ

(станом на I півріччя 2018 р.)

Головою Обласної ради є жінка. Серед голів районних рад – 14% жінок; міських рад – 5%; сільських рад – 37%; селищних рад – 23%.

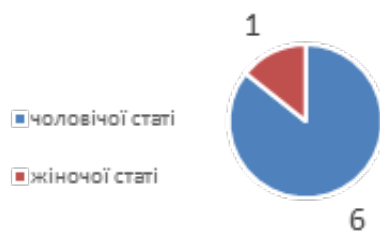
Кількість ОТГ в області (станом на 01.08.2018 р.): 9 ОТГ, а саме: Великодимерська ОТГ, Дівичківська ОТГ, Калищанська ОТГ, Медвинська ОТГ, Пісківська ОТГ, Фурсівська ОТГ, Студенківська ОТГ, Тетіївська ОТГ, Узинська ОТГ.

Серед 7 голів об'єднаних територіальних громад (ОТГ) є лише 1 жінка, але загальне співвідношення депутатів жінок та чоловіків в ОТГ, депутатів районних та обласної рад становить 46% жінок та 54% чоловіків.

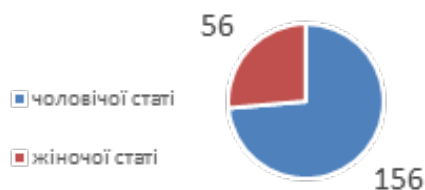
(осіб)

	Голови рад		Заступники голів рад		Депутати	
	чол.	жін.	чол.	жін.	чол.	жін.
Обласна рада		1	2		127	19
Районні ради	18	3	15	4	644	207
Міські ради	19	1	30	14	494	154
Сільські ради	370	215	14	22	3351	3862
Селищні ради	20	6	95	12	360	253

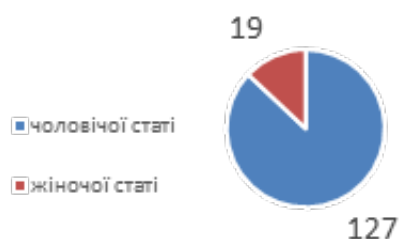
КІЛЬКІСТЬ ГОЛІВ ОТГ



КІЛЬКІСТЬ ДЕПУТАТІВ ОТГ



КІЛЬКІСТЬ ДЕПУТАТІВ ОБЛАСНОЇ РАДИ





## КІЛЬКІСТЬ ВНУТРІШНЬО ПЕРЕМІЩЕНИХ ОСІБ (ВПО), ЗАРЕЄСТРОВАНИХ В ОБЛАСТІ (станом на 01.01.2018 р.)

Кількість внутрішньо переміщених осіб (ВПО) в області зростала протягом останніх років. Частка жінок у 2017 р. склала 55,2%, з них жінки з інвалідністю – 2,5%. Майже така сама частка і чоловіків з інвалідністю – 2,7%.

(осіб)

	2015		2016		2017	
	Ч	Ж	Ч	Ж	Ч	Ж
Кількість ВПО, зареєстрованих в області, у т.ч.:	7755	9822	11135	13806	13062	16073
жінок з інвалідністю	368	123	330	410	347	402
дітей з них	1795	1820	2738	2838	3349	3432
дітей з інвалідністю	44	45	65	59	87	88

## ВETERАНИ/НКИ АНТИТЕРОРИСТИЧНОЇ ОПЕРАЦІЇ (АТО) (станом на 01.01.2018 р.)

Програмами реабілітації та реінтеграції серед ветеранів/нок, зареєстрованих в області, у 2017 р. скористалися 5,4% чоловіків та 4,6% жінок. В області діє Комплексна програма соціальної підтримки в Київській області учасників Антитерористичної операції (АТО) та членів їх сімей, членів сімей загиблих (померлих) учасників антитерористичної операції, а також родин Героїв Небесної Сотні та учасників Революції Гідності на 2018 - 2020 рр. (рішення Київської обласної ради від 27.04.2018 р. № 399-21-VII). Загальний обсяг фінансування – 157'048,7 тис. грн. Програмою, зокрема, передбачена всебічна підтримка, інформаційне забезпечення діяльності соціальних установ та закладів, що надають соціальні послуги учасникам АТО.

(осіб)

	2014		2015		2016		2017	
	Ж	Ч	Ч	Ж	Ч	Ж	Ч	Ж
Загальна кількість ветеранів АТО зареєстрованих в області, у т.ч.	8	137	935	182	4279	711	4841	831
які скористалися програмами реабілітації та реінтеграції	2	51	98	19	152	17	263	26

## ЖІНКИ ТА ЧОЛОВІКИ РОМСЬКОЇ НАЦІОНАЛЬНОСТІ (станом на I півріччя 2018 р.)

Кількість чоловіків та жінок-ромів, зареєстрованих на території області, - 194 особи.

Використовується національний механізм взаємодії органів самоврядування для виявлення осіб без громадянства з числа ромського населення та наступної допомоги їм у видачі документів, що посвідчують особу, свідоцтва про народження.

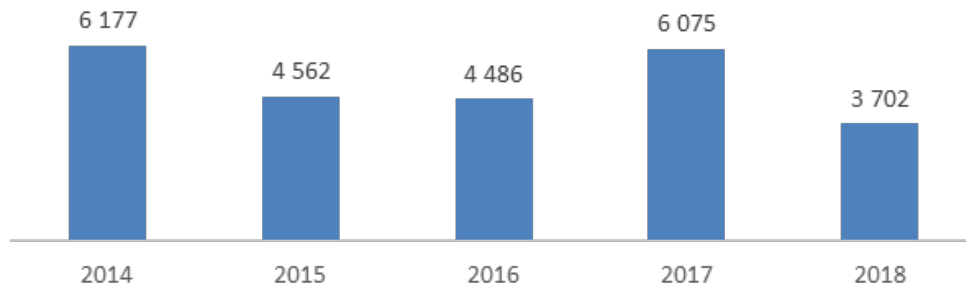
У школі (початковій, середній та старшій) навчається 154 особи ромської національності.

У разі виявлення дітей без державної реєстрації інформуються відповідні органи місцевого самоврядування.

Органи місцевого самоврядування, міграційна служба, відділи державної реєстрації актів цивільного стану, управління освіти, молоді та спорту облдержадміністрації співпрацюють з питання захисту та інтеграції в українське суспільство представників ромської національної меншини.

## ПРАВОПОРУШЕННЯ ТА ПРАВОСУДДЯ

КІЛЬКІСТЬ ЗАРЕЄСТРОВАНИХ ЗАЯВ, ПОВІДОМЛЕНЬ ПРО ВЧИНЕНІ ПРАВОПОРУШЕННЯ ТА ІНШІ ПОДІЇ, ПОВ'ЯЗАНІ З ДОМАШНІМ НАСИЛЬСТВОМ  
(за даними Національної поліції, станом на 01.01.2019 р.)



КІЛЬКІСТЬ ПОТЕРПІЛИХ  
(станом на 01.01.2018 р.)

(осіб)

Вид	2015		2016		2017	
	ч	ж	ч	ж	ч	ж
Сексуальне насильство	15	121	19	149	13	124
Домашнє насильство	132	867	129	776	95	987
Злочин на ґрунті ненависті	128	114	32	67	84	126
Сексуальні домагання	4	220	8	256	3	240

Звернення про факти дискримінації за ознакою статі до органів місцевого самоврядування, правоохоронних та судових органів не надходили.

**КІЛЬКІСТЬ ТА ПЕРЕЛІК ЗАКЛАДІВ, ЯКІ НАДАЮТЬ ДОПОМОГУ ОСОБАМ, ПОСТРАЖДАЛИМ ВІД ДОМАШНЬОГО НАСИЛЬСТВА, У Т. Ч. ІЗ ЗАЗНАЧЕННЯМ КІЛЬКОСТІ МІСЦЬ**  
(станом на I півріччя 2018 р.)

У Київській області 6 закладів надають допомогу особам, які постраждали від домашнього насильства. Такі заклади знаходяться в Таращанському, Поліському, Броварському районах, а також містах Біла Церква, Ірпінь, Бровари. Консультативну допомогу надає служба у справах дітей та сім'ї Київської облдержадміністрації.

Центр психосоціальної допомоги ВБО "Конвіктус Україна" знаходиться у м. Бровари та надає допомогу жінкам (у тому числі жінкам з дітьми) віком до 55 років із числа внутрішньо переміщених осіб, які постраждали від домашнього та ґендерно обумовленого насильства (у тому числі від торгівлі людьми). Заклад надає притулок особам даної категорії, забезпечує їх харчуванням та здійснює заходи соціальної реабілітації таких осіб.

334 особи отримали допомогу у вищезазначених закладах.

# РЕАЛІЗАЦІЯ ҐЕНДЕРНОЇ ПОЛІТИКИ В ОБЛАСТІ

## ДОКУМЕНТИ З ПИТАНЬ ВПРОВАДЖЕННЯ ҐЕНДЕРНОЇ ПОЛІТИКИ

№	Назва документу	Дані документу	Посилання в Інтернеті
1	Обласна комплексна програма підтримки сім'ї та забезпечення прав дітей "Щаслива родина – успішна країна" до 2022 р.	Розпорядження голови облдержадміністрації від 14.03.2018 р. № 139. Компонент щодо реалізації Національного плану дій з виконання резолюції Ради Безпеки ООН 1325 "Жінки. Мир. Безпека" на період до 2020 року включено до Обласної комплексної програми підтримки сім'ї та забезпечення прав дітей "Щаслива родина - успішна країна" до 2022 р.	<a href="http://koda.gov.ua/norm-doc/pro-skhvalenn-ya-proektu-oblasnoi-kom-pl/">http://koda.gov.ua/norm-doc/pro-skhvalenn-ya-proektu-oblasnoi-kom-pl/</a>
2	Комплексна програма соціальної підтримки в Київській області учасників антитерористичної операції та членів їх сімей, членів сімей загиблих (померлих) учасників антитерористичної операції, а також родин Героїв Небесної Сотні та учасників Революції Гідності на 2018-2020 рр.	Рішення Київської обласної ради від 27.04.2018 р. № 399-21-VII	<a href="http://uszn.org.ua/wp-content/uploads/2018/11/Programa_obl_ato.pdf">http://uszn.org.ua/wp-content/uploads/2018/11/Programa_obl_ato.pdf</a>

## ІНСТИТУЦІОНАЛЬНЕ ТА РЕСУРСНЕ ЗАБЕЗПЕЧЕННЯ РЕАЛІЗАЦІЇ ҐЕНДЕРНОЇ ПОЛІТИКИ

У Київській обласній державній адміністрації (ОДА) діяльність щодо забезпечення рівних прав та можливостей жінок і чоловіків координує радник патронатної служби (розпорядження голови облдержадміністрації від 19.11.2018 р. № 96-К). Відповідальним підрозділом з питань діяльності щодо забезпечення рівних прав і можливостей жінок і чоловіків є служба у справах дітей та сім'ї облдержадміністрації. Уповноваженою особою з даного питання є головний спеціаліст відділу у справах сім'ї служби у справах дітей та сім'ї. Ґендерних радників/консультантів в інших структурних підрозділах ОДА немає.

В райдержадміністраціях та міськвиконкомах (міст обласного значення) Київської області відповідальними структурними підрозділами з питань діяльності щодо забезпечення рівних прав та можливостей жінок і чоловіків є служби у справах дітей та сім'ї, в яких також визначені уповноважені особи з даного напрямку.

Ґендерний аудит, моніторинг та оцінка реалізації політики рівних прав та можливостей жінок та чоловіків в області не проводились.

## КООРДИНАЦІЯ ТА ІНФОРМУВАННЯ

При Київській обласній державній адміністрації створена Київська обласна координаційна рада з питань охорони дитинства та підтримки сім'ї, до повноважень якої входять функції розгляду питань попередження насильства в сім'ї, протидії торгівлі людьми, забезпечення ґендерної рівності та демографічного розвитку. Склад координаційної ради: чоловіки – 7 осіб, жінки – 23 особи (в II кварталі 2019 р. склад координаційної ради буде змінено).

Діяльність цієї структури спрямована на налагодження взаємодії між органами державної влади з питань попередження насильства в сім'ї та протидії торгівлі людьми. На засіданнях комісії з питань координації дій щодо попередження насильства в сім'ї та ґендерного насильства службами у справах дітей та сім'ї райдержадміністрацій, виконавчих комітетів міських рад розглядаються питання щодо подальшої роботи з сім'ями, в яких вчинено насильство, з особами, які постраждали від насильства та особами, які вчинили насильницькі дії. Ведеться журнал обліку заяв та повідомлень про вчинення насильства в сім'ях для організації надання необхідної допомоги членам сімей, де вчинено насильство, або стосовно яких існує реальна загроза його вчинення. Службами у справах дітей та сім'ї спільно з центрами соціальних служб для сім'ї, дітей та молоді, відділами освіти райдержадміністрацій, міськвиконкомів (міст обласного значення) в закладах освіти проводилися відповідні тематичні заходи (лекції, круглі столи, семінари) для батьків.

У листопаді 2017 р. відбулося розширене засідання Координаційної ради з питань охорони дитинства та підтримки сім'ї при Київській обласній державній адміністрації, на якій обговорено питання щодо поліпшення взаємодії між службами у справах дітей та сім'ї і районними підрозділами ювенальної превенції Головного управління Національної поліції в Київській області з метою профілактики кримінальних, адміністративних правопорушень, негативних проявів серед підлітків, запобігання протидії торгівлі людьми, насильства та жорстокого поводження з дітьми.

На виконання Закону України "Про забезпечення рівних прав та можливостей жінок та чоловіків" у жовтні поточного року створено віртуальний гендерний ресурсний центр Київської області та забезпечено його функціонування. Цей ресурс містить інформацію щодо забезпечення гендерної рівності, передбачає обмін думками, зворотній зв'язок. При центрі відкрито телефонну лінію.

*Київською обласною державною адміністрацією не надано інформацію за такими пунктами:*

- *Середній вік населення з розподілом (в динаміці 2014-2017 рр.), у т.ч. за статтю та за типом поселення;*
- *Відсоток жінок-керівників підприємств (усіх форм власності), у т.ч. фізичних та юридичних форм власності.*









---

Публікацію підготовлено в рамках проекту ООН Жінки «Гендерна рівність у центрі реформ, миру та безпеки» за фінансової підтримки Уряду Швеції.