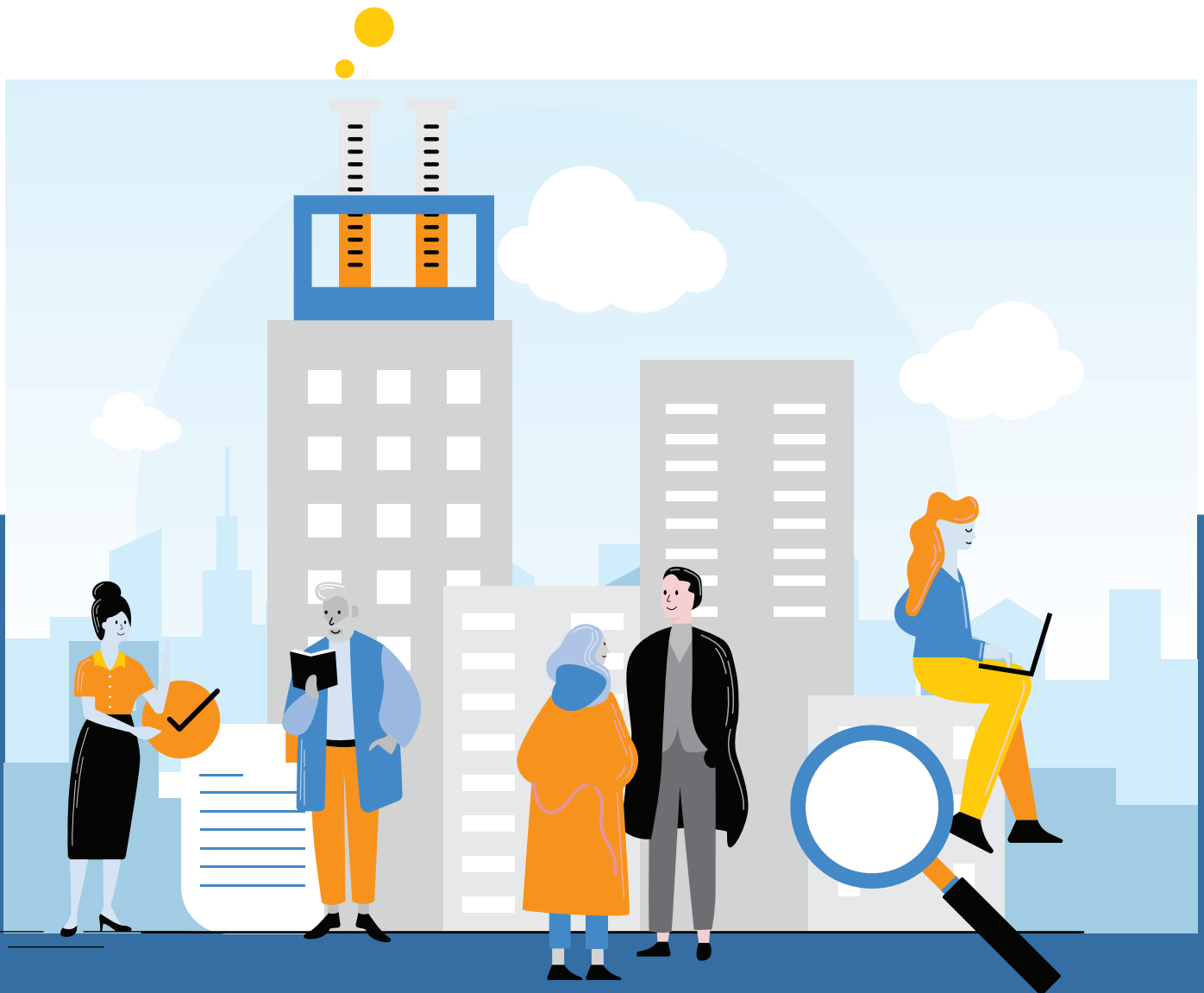




ГЕНДЕРНИЙ ПРОФІЛЬ

# Луганська область





ОФІС ВІЦЕ-ПРЕМ'ЄР-МІНІСТРА З ПИТАНЬ ЄВРОПЕЙСЬКОЇ ТА ЄВРОАТЛАНТИЧНОЇ ІНТЕГРАЦІЇ УКРАЇНИ



Публікацію підготовлено в рамках проекту ООН Жінки «Гендерна рівність у центрі реформ, миру та безпеки» за фінансової підтримки Уряду Швеції.

Офіс ООН Жінки в Україні висловлює вдячність Службі Віце-прем'єр-міністра з питань європейської та євроатлантичної інтеграції України за участь у підготовці публікації серії гендерних профілів областей України. Інформацію надано обласними державними адміністраціями та Київською міською державною адміністрацією на доручення Віце-прем'єр-міністра з питань європейської та євроатлантичної інтеграції України.

Висловлені у цьому виданні погляди не обов'язково відображають позицію структури ООН Жінки, Організації Об'єднаних Націй та будь-якої з її асоційованих організацій.

Надруковано за фінансової підтримки Уряду Швеції.

ООН Жінки є структурою ООН, яка працює над питаннями гендерної рівності та розширенням прав і можливостей жінок. Світовий лідер у питаннях, які стосуються жінок та дівчат, організація ООН Жінки була заснована з метою покращення реалізації їх потреб у всьому світі.

ООН Жінки підтримує держави-члени ООН у встановленні світових стандартів для досягнення гендерної рівності та співпрацює з представниками урядів і громадянського суспільства щодо розробки законів, стратегій, програм та послуг, необхідних для реалізації цих стандартів. Організація виступає за рівноправну участь жінок у всіх аспектах життя і зосереджується на п'яти пріоритетних цілях: зростання лідерства жінок та їх активна участь у процесах розвитку; боротьба з насильством щодо жінок; залучення жінок до всіх аспектів у процесах розбудови миру та безпеки; розширення повноважень жінок в економічній сфері; надання пріоритетності питанням гендерної рівності в державному плануванні та бюджетуванні. Окрім того, ООН Жінки координує та підтримує систему ООН у питаннях покращення ситуації з гендерною рівністю.

# ЗАГАЛЬНІ ПОКАЗНИКИ

Населення області: 54,2% жінок та 45,7% чоловіків. Населення віком 60 років і старше складає 26,5%. Серед представників цієї вікової групи чоловіків лише 35,7%, жінок – 64,3%. Загалом по області кількість чоловіків переважає кількість жінок у віковій групі 0-39 років та починає знижуватись у віковій групі 40-44 років. У віковій групі 65-69 років чоловіків – 39,2%, жінок – 60,8%, а в групі 70 років і старше жінки становлять вже 69,5%. У міських поселеннях кількість чоловіків зменшується, починаючи з 40-річного віку, а в сільській місцевості – починаючи з 45-річного віку.

## РОЗПОДІЛ ПОСТІЙНОГО НАСЕЛЕННЯ ОБЛАСТІ ЗА СТАТТЮ, ВІКОМ ТА ТИПОМ ПОСЕЛЕННЯ (за даними Державної служби статистики, станом на 01.01.2018 р.)

(осіб)

Вік (років)	Міські поселення та сільська місцевість			міські поселення		сільська місцевість			
	обидві статі	чоловіки	жінки	обидві статі	чоловіки	жінки	обидві статі	чоловіки	жінки
Всього	2 190 693	1 002 189	1 188 504	1 902 627	865 310	1 037 317	288 066	136 879	151 187
0-4	64 631	33 532	31 099	54 761	28 462	26 299	9 870	5 070	4 800
5-9	103 957	53 663	50 294	90 533	46 827	43 706	13 424	6 836	6 588
10-14	86 764	44 581	42 183	75 335	38 761	36 574	11 429	5 820	5 609
15-19	78 792	40 831	37 961	66 704	34 553	32 151	12 088	6 278	5 810
20-24	102 992	53 035	49 957	87 533	45 061	42 472	15 459	7 974	7 485
25-29	161 292	83 555	77 737	139 399	71 646	67 753	21 893	11 909	9 984
30-34	193 876	98 826	95 050	172 484	87 169	85 315	21 392	11 657	9 735
35-39	169 308	85 311	83 997	150 782	75 603	75 179	18 526	9 708	8 818
40-44	155 828	77 075	78 753	136 639	67 462	69 177	19 189	9 613	9 576
45-49	144 120	68 554	75 566	124 873	58 985	65 888	19 247	9 569	9 678
50-54	157 737	71 889	85 848	136 539	61 457	75 082	21 198	10 432	10 766
55-59	189 350	83 973	105 377	165 360	72 426	92 934	23 990	11 547	12 443
60-64	160 442	67 315	93 127	139 857	57 954	81 903	20 585	9 361	11 224
65-69	133 640	52 349	81 291	116 290	44 983	71 307	17 350	7 366	9 984
70-74	66 421	22 685	43 736	56 857	19 386	37 471	9 564	3 299	6 265
75-79	115 620	34 786	80 834	98 262	28 982	69 280	17 358	5 804	11 554
80 і старше	105 923	30 229	75 694	90 419	25 593	64 826	15 504	4 636	10 868

## СЕРЕДНІЙ ВІК НАСЕЛЕННЯ З РОЗПОДІЛОМ ЗА СТАТТЮ ТА ТИПОМ ПОСЕЛЕННЯ (станом на 01.01.2018 р.)

Середній вік чоловіків і жінок майже однаковий: на 5 років менший у міських поселеннях, ніж у сільській місцевості. Має тенденцію до збільшення.

(років)

		2014	2015	2016	2017
Чоловіки	Міські поселення та сільська місцевість	42,8	43,6	44,4	45,1
	Міські поселення	39,8	40,5	41,3	42
	Сільська місцевість	45,4	46,2	47	47,8
Жінки	Міські поселення та сільська місцевість	43,8	44,2	44,6	45,2
	Міські поселення	41	41,5	41,9	42,4
	Сільська місцевість	46,3	46,7	47,1	47,7

## ЗАЙНЯТІСТЬ ТА БЕЗРОБІТТЯ

Рівень економічної активності чоловіків вищий, ніж жінок майже на 10% та має тенденцію до збільшення. Необхідно зазначити, що протягом 2014-2017 рр. рівень економічної активності жінок зріс на 8,6%, а чоловіків – лише на 4,9%. Рівень зайнятості серед жінок поступово зростає – з 47,6% у 2014 р. до 52,6% у 2017 р., але все ж залишається меншим, ніж рівень зайнятості чоловіків (57%), який залишається майже незмінним в останні роки.

### ЕКОНОМІЧНА АКТИВНІСТЬ НАСЕЛЕННЯ З РОЗПОДІЛОМ ЗА СТАТТЮ ТА МІСЦЕМ ПРОЖИВАННЯ (станом на 01.01.2018 р.)

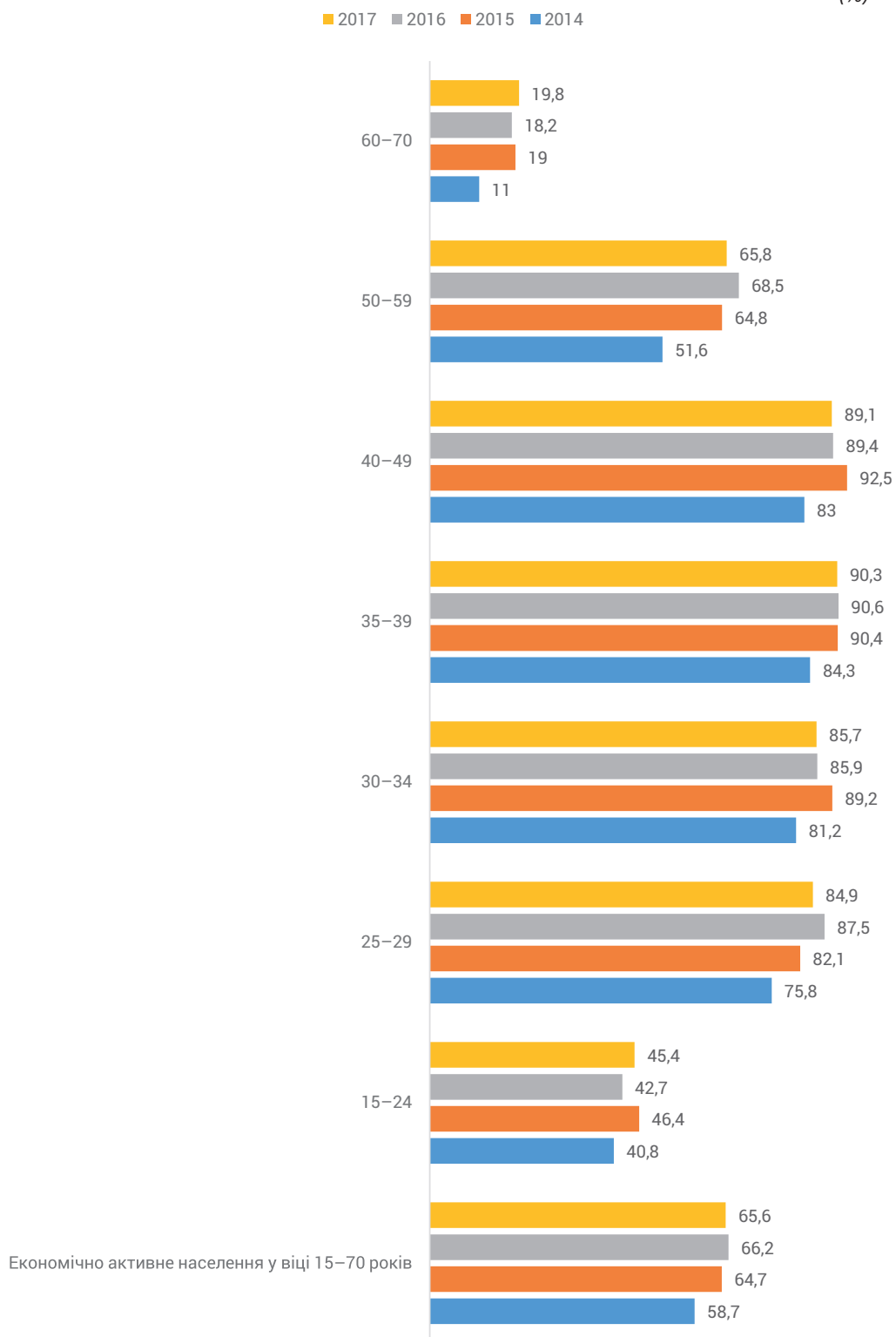
(осіб)

	2014	2015*	2016*	2017*
<b>Економічно активне населення у віці 15–70 років, тис. осіб</b>				
<b>Все населення</b>	<b>990,3</b>	<b>362,7</b>	<b>355,5</b>	<b>350,4</b>
Жінки	467,8	176,1	174,1	171,6
Чоловіки	522,5	186,6	181,4	178,8
Міські поселення	848,6	240	239,8	234,3
Сільська місцевість	141,7	122,7	115,7	116,1
<b>Рівень економічної активності, у відсотках</b>				
<b>Все населення</b>	<b>58,7</b>	<b>64,7</b>	<b>66,2</b>	<b>65,6</b>
Жінки	52,5	60	61,7	61,1
Чоловіки	65,6	69,8	71,1	70,5
Міські поселення	57,7	59,2	61,9	60,8
Сільська місцевість	65,6	79	77,4	78

\*Без урахування частини тимчасово окупованої території у Луганській області

## РІВЕНЬ ЕКОНОМІЧНОЇ АКТИВНОСТІ НАСЕЛЕННЯ ЗА ВІКОВИМИ ГРУПАМИ (станом на 01.01.2018 р.)

(%)



\*Без урахування частини тимчасово окупованої території у Луганській області

### РІВЕНЬ ЗАЙНЯТОСТІ ЖІНОК ТА ЧОЛОВІКІВ (станом на 01.01.2018 р.)

	2014	2015*	2016*	2017*
Зайняте населення у віці 15–70 років, тис. осіб				
Все населення	877,6	306,3	298,5	292,1
Жінки	423,9	151,6	151,3	147,6
Чоловіки	453,7	154,7	147,2	144,5
Міські поселення	756,2	197,9	195,4	189,6
Сільська місцевість	121,4	108,4	103,1	102,5
Рівень зайнятості, у %				
Все населення	52,0	54,6	55,6	54,7
Жінки	47,6	51,6	53,7	52,6
Чоловіки	57,0	57,9	57,7	57,0
Міські поселення	51,4	48,8	50,4	49,2
Сільська місцевість	56,2	69,8	69,0	68,8

\*Без урахування частини тимчасово окупованої території у Луганській області

### РІВЕНЬ БЕЗРОБІТТЯ НАСЕЛЕННЯ ЗА ВІКОВИМИ ГРУПАМИ (станом на 01.01.2018 р.)

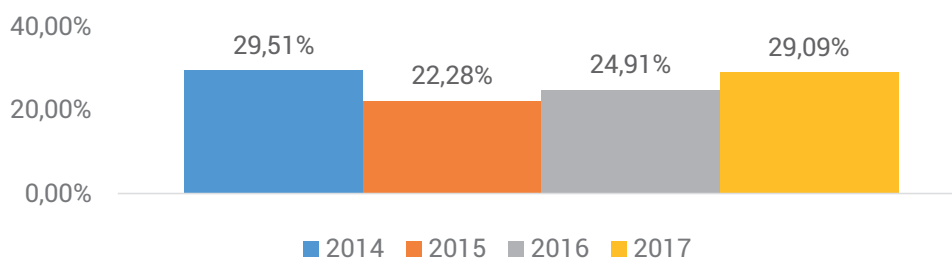
Рівень безробіття на 5,2% вищий серед чоловіків (19,2%), аніж серед жінок (14%). За 2014-2017 рр. рівень безробіття зріс серед жінок на 4,6%, серед чоловіків – на 6%.

(% до економічно активного населення відповідної вікової групи за статтю)

	2014	2015*	2016*	2017*
Безробітне населення у віці 15–70 років, тис. осіб				
Все населення	112,7	56,4	57	58,3
Жінки	43,9	24,5	22,8	24
Чоловіки	68,8	31,9	34,2	34,3
Міські поселення	92,4	42,1	44,4	44,7
Сільська місцевість	20,3	14,3	12,6	13,6
Рівень безробіття, у %				
Все населення	11,4	15,6	16	16,6
Жінки	9,4	13,9	13,1	14
Чоловіки	13,2	17,1	18,9	19,2
Міські поселення	10,9	17,5	18,5	19,1
Сільська місцевість	14,3	11,7	10,9	11,7

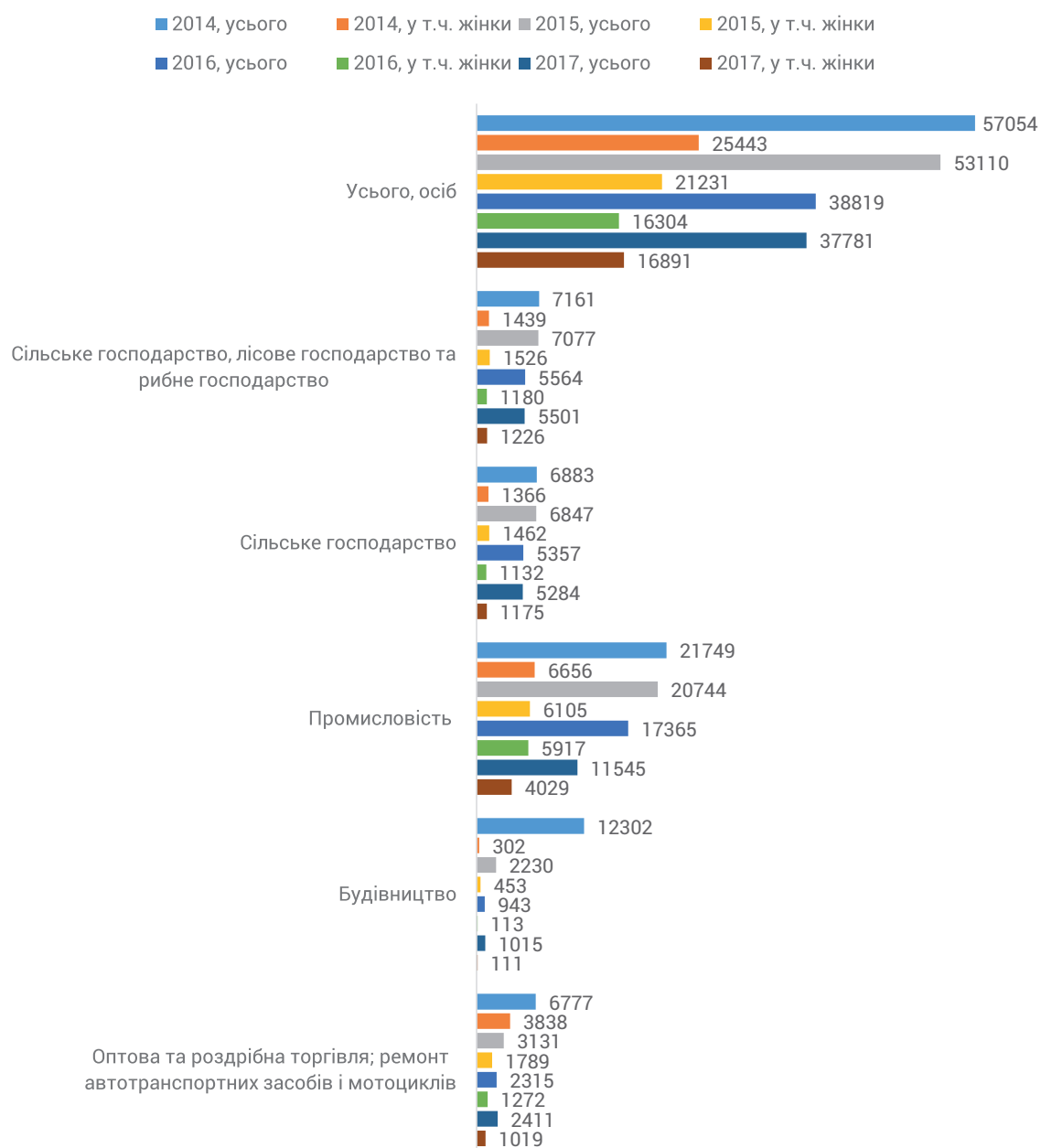
## ГЕНДЕРНИЙ РОЗРИВ У РІВНІ ОПЛАТИ ПРАЦІ (станом на 01.01.2018 р.)

Протягом 2015-2017 рр. спостерігається тенденція до збільшення гендерного розриву в рівні оплати праці з 22,28% до 29,09%.



## ВИВІЛЬНЕННЯ ПРАЦІВНИКІВ ЗА ВИДАМИ ЕКОНОМІЧНОЇ ДІЯЛЬНОСТІ ТА СТАТТЮ (обрано топ 3 сфери економічної діяльності, станом на 01.01.2018 р.)

(осіб)



\*Дані наведено по юридичних особах та відокремлених підрозділах юридичних осіб із кількістю працівників 10 і більше осіб

## ОХОРОНА ЗДОРОВ'Я НАСЕЛЕННЯ

За останні два роки значно зріс коефіцієнт народжуваності серед жінок вікової групи 15–19 років – від 48,57 у 2016 р. до 78,86 у 2017 р. та 60,67 у першому півріччі 2018 р.

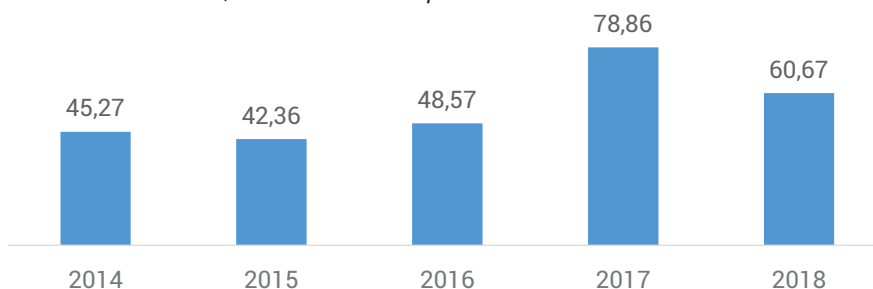
Кількість ВІЛ-інфікованих та хворих на СНІД щороку зростає. Чоловіків більше ніж жінок: у 2017 р. – на 113 осіб; у першому півріччі 2018 р. – на 123 особи.

Кількість чоловіків, померлих від самоушкоджень, більше ніж у 4 рази перевищила кількість жінок у 2015, 2016 та 2017 рр. Спостерігається тенденція до зменшення кількості випадків як серед чоловіків, так і серед жінок. У міських поселеннях самогубств більше майже у 2 рази, ніж у сільській місцевості. У 2017 р. найбільше самогубств скоїли жінки у віці 80-84 роки у міських поселеннях та 40-44 роки і 60-64 роки у сільській місцевості. Чоловіків більше померло від самогубств у віці 30-34 роки та 55-59 роки у містах і 50-54 роки та 60-64 роки у сільській місцевості.

Протягом 2016 р. та першої половини 2018 р. не зафіксовано випадків смертності жінок від причин, що пов'язані з вагітністю, пологами та ускладненнями післяпологового періоду.

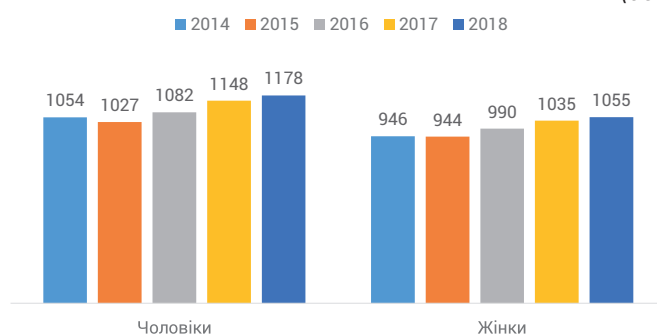
### КОЕФІЦІЄНТ НАРОДЖУВАНOSTІ ЖІНОК ВІКОВОЇ ГРУПИ 15–19 РОКІВ (станом на I півріччя 2018 р.)

(кількість живонароджених на 1000 жінок відповідного віку)



### КІЛЬКІСТЬ ВІЛ-ІНФІКОВАНИХ ТА ХВОРИХ НА СНІД ЗА СТАТТЮ (станом на I півріччя 2018 р.)

(осіб)



\*Дані наведено по юридичних особах та відокремлених підрозділах юридичних осіб із кількістю працівників 10 і більше осіб

### РОЗПОДІЛ ВИПАДКІВ СМЕРТІ ЗА СТАТТЮ ТА ОСНОВНИМИ ПРИЧИНАМИ СМЕРТІ (станом на 01.01.2018 р., за даними Державної служби статистики України)

Серед зазначених у таблиці причин смерті хвороби кровообігу складають 73% у 2017 р. Чоловіки в середньому в 6 разів частіше помирають від туберкульозу. У динаміці з 2014 р. по 2017 р. спостерігається тенденція до зменшення гендерного розриву серед померлих від хвороб, зумовлених ВІЛ. Серед померлих від злоякісних новоутворень органів дихання і грудної клітини більшість складають чоловіки (в 2017 р. 83%). Чоловіки в середньому у 4 рази частіше помирають від зовнішніх причин (здебільшого від нещасних випадків на транспорті, під дією алкоголю та навмисних самоушкоджень). У 2017 р. серед померлих від навмисних самоушкоджень 82% склали чоловіки.



(осіб)

	2014		2015		2016		2017	
	жінки	чоловіки	жінки	чоловіки	жінки	чоловіки	жінки	чоловіки
Усього померлих від усіх причин	11 665	11 095	7 402	7 066	6 994	7 103	7 189	7 125
у тому числі від								
деяких інфекційних та паразитарних	66	272	38	141	41	139	42	129
з них від								
туберкульозу	17	93	5	57	14	54	16	62
хвороби, зумовленої вірусом імунодефіциту людини (ВІЛ)	26	55	17	25	12	32	17	22
новоутворень	1 236	1 329	705	925	694	946	768	943
з них від								
злякисних новоутворень губи, ротової порожнини і глотки	16	100	5	56	9	64	6	54
злякисних новоутворень органів та грудної клітки	61	355	37	229	42	233	52	249
меланоми та інших злякисних новоутворень шкіри	19	15	12	4	9	12	14	14
злякисного новоутворення молочної залози	264	4	152		146	4	143	2
злякисних новоутворень жіночих органів	214		116		115		130	
злякисних новоутворень сечових	5	183	12	134	8	107	2	122
злякисних новоутворень головного мозку та інших частин центральної нервової системи	23	25	25	23	14	14	12	15
хвороб системи кровообігу	8 910	6 319	5 788	4 376	5 328	4 270	5 387	4 312
хвороб органів дихання	146	449	115	323	102	307	78	286
хвороб органів травлення	441	813	230	474	225	426	229	452
природжених вад розвитку, деформації хромосомних аномалій	22	31	10	13	11	11	14	17
зовнішніх причин	297	1 153	154	535	118	526	132	515
з них від								
нешасних випадків на транспорті	26	96	14	36	13	33	7	34
випадкових утоплень	6	26	4	23	2	35	9	21
нешасних випадків, спричинених дією диму, вогню та полум'я	16	37	6	13	7	10	3	13
випадкового отруєння та дії алкоголю	19	120	1	20	10	27	18	61
навмисного самоушкодження	66	266	35	150	28	129	28	126
наслідків нападу з метою убивства чи нанесення ушкодження	40	103	18	58	11	48	11	43

РОЗПОДІЛ ПОМЕРЛИХ ВІД НАВМИСНИХ САМОУШКОДЖЕНЬ ЗА ВІКОМ,  
СТАТТЮ ТА ТИПОМ ПОСЕЛЕНЬ  
(станом на 01.01.2018 р.)

(осіб)

	Міські поселення та сільська місцевість			Міські поселення			Сільська місцевість		
	обидві статі	жінки	чоловіки	обидві статі	жінки	чоловіки	обидві статі	жінки	чоловіки
2014									
Всього	332	66	266	264	54	210	68	12	56
у тому числі за віковими групами:									
0-4	0	0	0	0	0	0	0	0	0
5-9	0	0	0	0	0	0	0	0	0
10-14	0	0	0	0	0	0	0	0	0
15-19	9	3	6	6	1	5	3	2	1
20-24	19	1	18	15	1	14	4	0	4
25-29	30	5	25	22	2	20	8	3	5
30-34	43	2	41	34	2	32	9	0	9
35-39	27	1	26	20	0	20	7	1	6
40-44	19	3	16	13	3	10	6	0	6
45-49	25	6	19	20	5	15	5	1	4
50-54	31	4	27	27	4	23	4	0	4
55-59	23	3	20	21	3	18	2	0	2
60-64	26	5	21	20	5	15	6	0	6
65-69	12	3	9	10	2	8	2	1	1
70-74	16	7	9	13	6	7	3	1	2
75-79	24	9	15	18	7	11	6	2	4
80-84	14	7	7	13	6	7	1	1	0
85-89	10	5	5	8	5	3	2	0	2
90-94	3	2	1	3	2	1	0	0	0
95-99	0	0	0	0	0	0	0	0	0
не вказано	1	0	1	1	0	1	0	0	0
2015									
Всього	185	35	150	127	27	100	58	8	50
у тому числі за віковими групами:									
0-4	0	0	0	0	0	0	0	0	0
5-9	0	0	0	0	0	0	0	0	0
10-14	2	1	1	2	1	1	0	0	0
15-19	0	0	0	0	0	0	0	0	0
20-24	4	0	4	1	0	1	3	0	3
25-29	12	1	11	8	1	7	4	0	4
30-34	18	3	15	16	3	13	2	0	2
35-39	20	1	19	16	1	15	4	0	4
40-44	11	3	8	8	2	6	3	1	2
45-49	12	1	11	7	0	7	5	1	4
50-54	18	6	12	13	6	7	5	0	5
55-59	15	0	15	11	0	11	4	0	4
60-64	17	3	14	9	2	7	8	1	7
65-69	11	3	8	6	2	4	5	1	4
70-74	11	5	6	7	4	3	4	1	3
75-79	18	2	16	13	1	12	5	1	4
80-84	8	4	4	7	3	4	1	1	0
85-89	7	2	5	3	1	2	4	1	3
90-94	1	0	1	0	0	0	1	0	1
95-99	0	0	0	0	0	0	0	0	0

2016									
Всього	157	28	129	99	19	80	58	9	49
у тому числі за віковими групами:									
0-4	0	0	0	0	0	0	0	0	0
5-9	1	0	1	0	0	0	1	0	1
10-14	0	0	0	0	0	0	0	0	0
15-19	3	0	3	2	0	2	1	0	1
20-24	6	1	5	3	0	3	3	1	2
25-29	13	5	8	6	2	4	7	3	4
30-34	12	1	11	7	0	7	5	1	4
35-39	14	1	13	9	1	8	5	0	5
40-44	15	5	10	10	4	6	5	1	4
45-49	12	2	10	9	2	7	3	0	3
50-54	11	1	10	7	1	6	4	0	4
55-59	14	1	13	10	1	9	4	0	4
60-64	10	3	7	5	2	3	5	1	4
65-69	14	2	12	8	1	7	6	1	5
70-74	6	1	5	3	0	3	3	1	2
75-79	13	3	10	8	3	5	5	0	5
80-84	7	1	6	6	1	5	1	0	1
85-89	5	1	4	5	1	4	0	0	0
90-94	0	0	0	0	0	0	0	0	0
95-99	0	0	0	0	0	0	0	0	0
не вказано	1	0	1	1	0	1	0	0	0
2017									
Всього	154	28	126	106	19	87	48	9	39
у тому числі за віковими групами:									
0-4	0	0	0	0	0	0	0	0	0
5-9	0	0	0	0	0	0	0	0	0
10-14	0	0	0	0	0	0	0	0	0
15-19	1	0	1	0	0	0	1	0	1
20-24	6	2	4	6	2	4	0	0	0
25-29	8	1	7	4	0	4	4	1	3
30-34	15	2	13	13	2	11	2	0	2
35-39	13	1	12	10	1	9	3	0	3
40-44	9	2	7	4	0	4	5	2	3
45-49	12	2	10	7	1	6	5	1	4
50-54	12	1	11	7	1	6	5	0	5
55-59	16	1	15	12	1	11	4	0	4
60-64	15	4	11	8	2	6	7	2	5
65-69	11	1	10	8	1	7	3	0	3
70-74	4	1	3	4	1	3	0	0	0
75-79	15	2	13	10	1	9	5	1	4
80-84	11	4	7	8	3	5	3	1	2
85-89	5	3	2	4	2	2	1	1	0
90-94	0	0	0	0	0	0	0	0	0
95-99	1	1	0	1	1	0	0	0	0

## ОСВІТА

КЕРІВНИКИ ТА ВИКЛАДАЧІ ЗАКЛАДІВ ВИЩОЇ ОСВІТИ  
(станом на I півріччя 2018 р.)

Розподіл за статтю керівників закладів вищої освіти III-IV рівнів акредитації та наукових установ, осіб		Кількість викладачів закладів вищої освіти III-IV рівнів акредитації та наукових установ з розподілом за статтю, осіб		Кількість та назва закладів вищої освіти III-IV рівнів акредитації та наукових установ, де викладаються гендерні курси	Кількість закладів вищої освіти III-IV рівнів акредитації та наукових установ, де впроваджені механізми мирного вирішення конфліктів за участі дівчат і жінок (відновні практики, медіація, фасилітація, діалоги тощо)
чоловіки	жінки	чоловіки	жінки		
3	2	332	556	2 заклади: Луганський обласний інститут післядипломної педагогічної освіти. Луганський національний університет імені Тараса Шевченка	3 заклади

## ДІТИ РОМСЬКОЇ НАЦІОНАЛЬНОСТІ

У закладах загальної середньої освіти області в 2017-2018 навчальному році навчалися 168 дітей ромської національності.

Кількість учнів ромської національності					
початкові класи		5-9 клас		10-11 клас	
хлопців	дівчат	хлопців	дівчат	хлопців	дівчат
60	37	31	35	3	2

ПРЕДСТАВНИЦТВО ЖІНОК І ЧОЛОВІКІВ В  
ОРГАНАХ ВИКОНАВЧОЇ ВЛАДИ ТА МІСЦЕВОГО  
САМОВРЯДУВАННЯ

(станом на I півріччя 2018 р.)

У Луганській області створено 22 об'єднані територіальні громади (ОТГ). В 9 ОТГ проведені перші вибори.

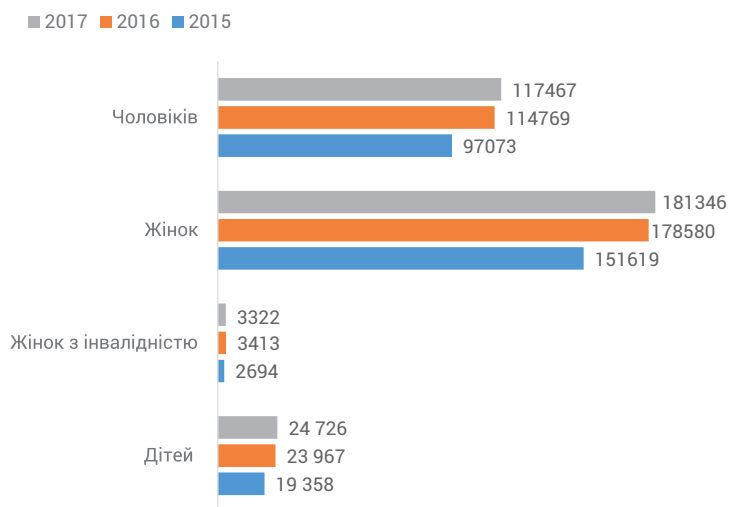
Представництво жінок і чоловіків в органах місцевого самоврядування на користь чоловіків.

Сільськими, селищними, міськими головами обрано 8 чоловіків та 1 жінку.

Кількість жінок та чоловіків депутатів ОТГ: чоловіків - 106, жінок – 87.

## КІЛЬКІСТЬ ВПО, ЗАРЕЄСТРОВАНИХ В ОБЛАСТІ (станом на 01.01.2018 р.)

Протягом 2015-2017 рр. кількість жінок і чоловіків з числа внутрішньо переміщених осіб (ВПО) зростала. Кількість жінок-ВПО становила 60,69% від загальної кількості зареєстрованих чоловіків і жінок в області у 2017 р., а кількість жінок-ВПО з інвалідністю складала 3'322 (1,83%).



*\*Програмне забезпечення Автоматизованої системи обробки пенсійної документації (АСОПД) не дозволяє вибрати одночасно категорію "Дитина до 18 років" та "Інвалід"*

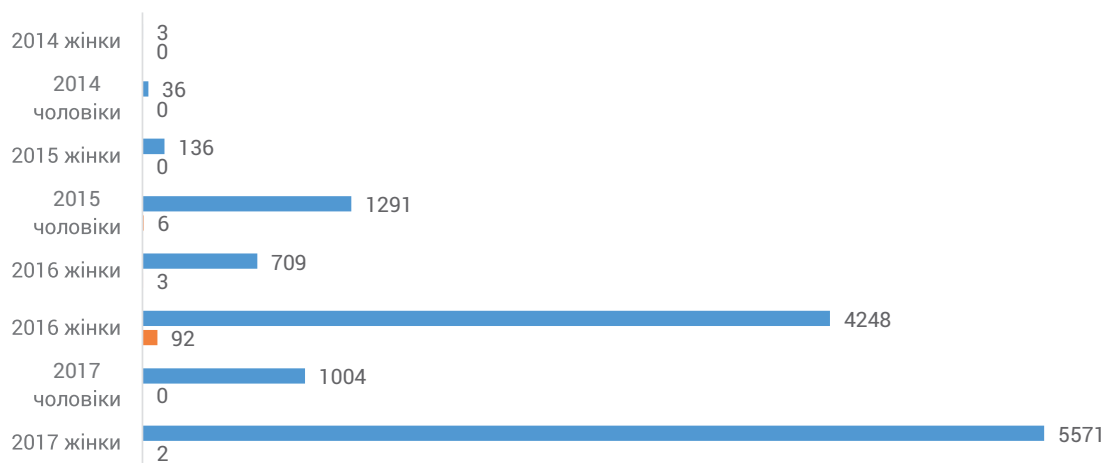
*\*Статистичну інформацію щодо кількості зареєстрованих внутрішньо переміщених осіб в динаміці 2015-2017 років надати неможливо через відсутність програмного забезпечення, яке виконує таку обробку баз даних в автоматичному режимі онлайн.*

## ВETERАНИ/-КИ АТО/ООС (станом на 01.01.2018 р.)

Надзвичайно низький відсоток проходження ветеранами Антитерористичної операції (АТО)/ Операції Об'єднаних сил (ООС) програм реабілітації та реінтеграції. Лише 3 жінки-ветеранки скористалися відповідними програмами протягом 2014 - 2017рр. (з 1'852 осіб, що дорівнює 0,16%) та 100 чоловіків-ветеранів (з 11'146 осіб, що дорівнює 0,9%). Стрімко збільшується кількість ветеранів та ветеранок: у 335 разів - серед жінок (з 3 у 2014 р. до 1'004 у 2017 р.) та у 155 разів - серед чоловіків (з 36 у 2014 р. до 5'571 у 2017 р.).

В області діє Комплексна обласна програма медичного і соціального забезпечення учасників антитерористичної операції та членів їх сімей, ветеранів війни та прирівняних до них осіб на 2017-2019 рр. із загальним обсягом фінансування 4 883'927 тис. грн. З них передбачено на надання грошової допомоги 4'879'927 тис. грн. та навчання спеціалістів – 4 тис. грн.

■ загальна кількість ветеранів АТО, зареєстрованих в...



*\*Без урахування частини тимчасово окупованої території у Луганській області*

## ЖІНКИ ТА ЧОЛОВІКИ РОМСЬКОЇ НАЦІОНАЛЬНОСТІ (станом на I півріччя 2018 р.)

За даними Всеукраїнського перепису населення 2001 року на території Луганської області проживають 2'284 представника ромської національності, що складає 0,09% від загальної кількості її населення.

Більшість з них проживала на територіях Луганської (350 осіб), Антрацитівської (265 осіб), Краснодонської (232 особи), Свердловської (217 осіб), Стаханівської (191 особа), Алчевської (166 осіб), Лисичанської (142 особи) міських рад та Лутугинського району (144 особи). На сьогодні ці території, за виключенням Лисичанської міськради, є тимчасово окупованими територіями.

На підконтрольній українській владі території Луганської області, за даними Всеукраїнського перепису населення 2001 року, мешкає 365 представників ромської національної спільноти, котрі проживають на територіях: Лисичанської міської ради (142 особи); Северодонецької міської ради (8 осіб); Рубіжанської міської ради (4 особи); Старобільського району (76 осіб); Станично-Луганського району (57 осіб); Сватівського району (38 осіб); Кремінського району (10 осіб); Білокуракинського району (9 осіб); Міловського району (9 осіб); Попаснянського району (5 осіб); Новопсковського району (4 особи); Новоайдарського району (2 особи); Троїцького району (1 особа). За інформацією виконкомів міських рад та райдержадміністрацій, представники ромської національності на території Луганської області мешкають не компактно, а їх розселення має асимільований характер.

На виконання завдань, визначених планом заходів щодо реалізації Стратегії захисту та інтеграції в українське суспільство ромської національної меншини на період до 2020 р., затвердженим розпорядженням Кабінету Міністрів України від 11.09.2013 р. № 701-р, розпорядженням голови Луганської облдержадміністрації від 20.01.2014 р. № 24 "Про затвердження Плану заходів щодо реалізації Стратегії захисту та інтеграції в українське суспільство ромської національної меншини в Луганській області на період до 2020 року", до роботи залучені структурні підрозділи облдержадміністрації, котрі, згідно із компетенцією, є відповідальними за своєчасне вирішення проблемних питань у різних сферах життєдіяльності ромської національної меншини регіону.

Згідно з наявними повноваженнями підрозділами облдержадміністрації та обласними закладами культури створюються належні умови щодо надання представникам етнічних спільнот, у тому числі представникам ромської національності, можливості розвивати свою культуру, зберігати основні елементи своєї самобутності, зокрема: релігію, мову, традиції та культурну спадщину.

Департаментом соціального захисту населення облдержадміністрації в повному обсязі забезпечуються конституційні права різних категорій населення, у тому числі ромської національності, щодо соціального захисту.

Департаментом та центрами соціальних служб для сім'ї, дітей та молоді області (далі – центри СССДМ) на постійній основі проводиться інформаційно-роз'яснювальна та профілактична робота щодо запобігання домашньому насильству, у тому числі серед ромських національних меншин. Впродовж I півріччя 2018 р. спеціалістами та фахівцями з соціальної роботи центрів СССДМ спільно із представниками правоохоронних органів, служб у справах дітей проводилась соціально-профілактична робота із членами 41 сім'ї, які належать до ромської національної меншини, спрямована на запобігання бездоглядності, безпритульності дітей, недопущення їх втягування у злочинну та іншу діяльність, запобігання домашньому насильству, наркоманії, тютюнопалінню та алкоголізму.

У 2018 р. центрами СССДМ були виявлені та отримали соціальну підтримку 50 ромських сімей, в яких виховується 145 дітей. Фахівцями із соціальної роботи було здійснено 50 початкових оцінок потреб дитини та її сім'ї з метою виявлення потреб у послугах (освітніх, медичних, соціальних, реабілітаційних тощо). На основі висновку проведеної оцінки потреб, факт складних життєвих обставин підтверджено в 25 сім'ях ромської національності, в яких виховується 79 дітей.

За підсумками I півріччя 2018 р. в результаті комплексної соціальної підтримки подолано/мінімізовано негативні наслідки складних життєвих обставин у 17 сім'ях, надано допомогу в оформленні/відновленні документів, у т.ч. для призначення соціальних виплат, 16 ромським сім'ям, у вирішенні юридичних питань – 21 сім'ї; допомогу психолога отримали члени 19 сімей.

З метою контролю в межах повноважень за цільовим використанням державної допомоги при народженні дитини фахівцями із соціальної роботи центрів СССДМ було обстежено 35 сімей ромської національності. За результатами обстеження сімей спеціалістами було підготовлено 1 пропозицію щодо припинення виплати державної допомоги при народженні дитини, в 34 сім'ях кошти використані за цільовим призначенням.

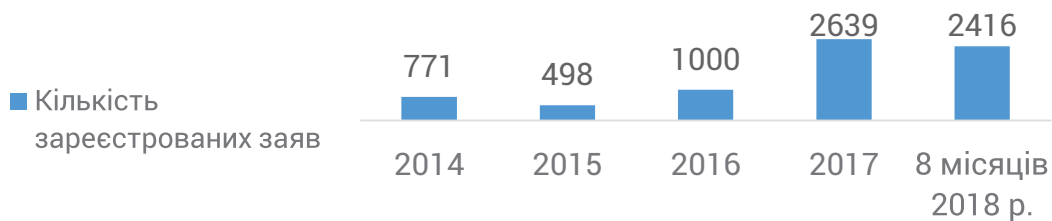
Завдяки співпраці центрів СССДМ із окремими підприємцями, недержавними громадськими, благодійними і релігійними організаціями 15 сім'ям, які належать до ромської національної меншини, надано гуманітарну допомогу у вигляді продуктів харчування, одягу, взуття, канцелярських наборів, дров для опалення.

У 2018 році за сприяння фахівців із соціальної роботи центрів СССДМ 3 дітей ромської національності були влаштовані у дошкільні навчальні заклади. За підтримки спеціалістів та фахівців із соціальної роботи центрів СССДМ вирішено житлово-побутові проблеми, у т.ч. поліпшено житлові умови, 4 ромських сімей з дітьми. Роботу з сім'ями ромської національної меншини, які перебувають у складних життєвих обставинах, буде продовжено I в II півріччі 2018 р.

## ПРАВОПОРУШЕННЯ ТА ПРАВОСУДДЯ

(станом на I півріччя 2018 р.)

**КІЛЬКІСТЬ ЗАРЕЄСТРОВАНИХ ЗАЯВ, ПОВІДОМЛЕНЬ ПРО ВЧИНЕНІ ПРАВОПОРУШЕННЯ ТА ІНШІ ПОДІЇ, ПОВ'ЯЗАНІ З ДОМАШНІМ НАСИЛЬСТВОМ**  
(за даними Національної поліції)



Кількість зареєстрованих заяв та повідомлень органами Національної поліції про вчинення домашнього насильства стрімко збільшується, починаючи з 2016 р. У 2016 р. їх було зареєстровано вдвічі більше, ніж у 2015 р., а у 2017 р. – більше, ніж у 2,5 рази у порівнянні з минулим роком.

Із листопада 2017 року на Луганщині працює регіональна "гаряча лінія" з питань попередження домашнього й гендерно обумовленого насильства та дискримінації за ознакою статі на базі Луганського обласного центру соціально-психологічної допомоги. Наразі лінія працює у денному форматі із понеділка по п'ятницю з 08.00 до 17.00. Телефон "гарячої лінії": (066) 915 72 00.

До Департаменту соціального захисту населення облдержадміністрації, як координатора напрямку забезпечення рівних прав та можливостей жінок і чоловіків, протягом 2015-2018 рр. не надходили звернення щодо фактів дискримінації за ознакою статі. У разі надходження подібних звернень, Департамент готовий вжити усіх необхідних заходів щодо їх якісного розгляду.

Інформація щодо кількості звернень у правоохоронні та судові органи області про факти дискримінації за ознакою статі відсутня.

На Луганщині у повному обсязі діють наступні загальні служби підтримки осіб, які постраждали від домашнього насильства: Луганський обласний центр соціальних служб для сім'ї, дітей та молоді, 15 міських і районних центрів, 5 центрів надання соціальних послуг в ОТГ, Луганський обласний центр соціально-психологічної допомоги (ведеться робота щодо відновлення його повноцінної діяльності в цілодобовому форматі), Лисичанський центр соціально-психологічної реабілітації дітей. Діють також органи та установи, на які покладаються функції із здійснення заходів у сфері запобігання та протидії домашньому насильству, визначені Законом України "Про запобігання та попередження домашнього насильства".

За інформацією Луганського обласного центру соціальних служб для сім'ї, дітей та молоді (ЦСССДМ), протягом I півріччя 2018 р. соціально-психологічну підтримку ЦСССДМ отримали 63 жертви насильства, із них: 36 жінок, 5 чоловіків, 10 дівчат та 12 хлопців до 18 років.

Протягом I півріччя поточного року до Лисичанського центру соціально-психологічної реабілітації дітей не надходили діти, які постраждали від жорстокого поводження та насильства.

До початку військового конфлікту Луганський обласний центр соціально-психологічної допомоги працював у Слов'яносербському районі, що наразі є тимчасово окупованою територією. У березні 2015 року, центр було офіційно перереєстровано на підконтрольній українській владі території. Наразі, ведеться робота із відновлення його роботи в повному обсязі, зокрема, щодо пошуку оптимального приміщення. На базі Луганського обласного центру соціально-психологічної допомоги заплановано створення притулку для осіб, які постраждали від насильства.

Фондом ООН у галузі народонаселення (ЮНФПА), за підтримки облдержадміністрації, у п'яти містах і районах області на базі лікарень створено кабінети анонімної невідкладної медико-психологічної допомоги для жінок, постраждалих від насильства. Постраждалі отримують необхідні медичні, психологічні, інформаційні послуги та, за наявності медичних показань, мають можливість стаціонарно залишатися в лікарні протягом певного часу. Від початку функціонування кабінетів (березень 2017 р.) допомогу отримали 68 жінок, постраждалих від насильства. Фахівці кабінету анонімної невідкладної медико-психологічної допомоги міста Рубіжне додатково проводять профілактичні заходи щодо запобігання та протидії насильству за ознакою статі та домашнього насильства серед клієнток кабінету, в тому числі, вагітних жінок. Усього профілактичними заходами охоплено 210 мешканок міста Рубіжне.

Крім того, продовжують роботу шість мобільних бригад ЮНФПА, ЮНІСЕФ та МБФ "Українська фундація громадського здоров'я", які надають психосоціальну допомогу жінкам, чоловікам та дітям, постраждалим від домашнього насильства та насильства за ознакою статі (на початку проекту діяло вісім мобільних бригад). У вересні 2018 р. при центрі надання соціальних послуг Троїцької ОТГ створено мобільну бригаду психосоціальної допомоги.

За результатами роботи мобільних бригад станом на січень 2019 р. фахівцями здійснено 2'592 виїзди, надано 24'959 індивідуальних консультацій (із них 6'913 стаціонарних на базі ЦСССДМ та 18'046 консультацій на виїзді), проведено 521 групове інформаційне заняття щодо попередження насильства, у яких взяли участь 14'039 учасників (із них 2534 – діти). Спільно із суб'єктами соціальної роботи проведено 383 спільних групових заходів щодо попередження насильства. Із 2018 року робота мобільних бригад охоплює також дітей віком до 18 років.

## РЕАЛІЗАЦІЯ ГЕНДЕРНОЇ ПОЛІТИКИ В ОБЛАСТІ

### ДОКУМЕНТИ У СФЕРІ ВПРОВАДЖЕННЯ ГЕНДЕРНОЇ ПОЛІТИКИ

№	Назва документу	Дані документу	Посилання в інтернеті
1	Регіональна цільова програма вдосконалення та розвитку системи надання соціальних послуг в області на 2016-2019 рр. "Турбота"	Розпорядження голови обласної державної адміністрації від р. № 468 (зі змінами від 23.11.2018 р. № 949)	<a href="http://loga.gov.ua/sites/default/files/reg_programs/160812468.pdf">http://loga.gov.ua/sites/default/files/reg_programs/160812468.pdf</a> <a href="http://loga.gov.ua/sites/default/files/golo_ova_acts/181123949.pdf?fbclid=IwAR1HlqJ_9UL2dl-EwJnyvdMGx-gmXZCCHfdaza3sDrb-l1HDY-">http://loga.gov.ua/sites/default/files/golo_ova_acts/181123949.pdf?fbclid=IwAR1HlqJ_9UL2dl-EwJnyvdMGx-gmXZCCHfdaza3sDrb-l1HDY-</a>
2	Регіональний план заходів з реалізації Національного плану дій з виконання резолюції Ради Безпеки ООН 1325 "Жінки, мир, безпека" на період до 2020 р.	З а т в е р д ж е н о заступником голови обласної адміністрації 23.08.2018 р.	<a href="http://loga.gov.ua/sites/default/files/collections/regionalniy_plan_zatverdzhений.pdf">http://loga.gov.ua/sites/default/files/collections/regionalniy_plan_zatverdzhений.pdf</a>
3	Комплексна обласна програма медичного і соціального забезпечення учасників антитерористичної операції та членів їх сімей, ветеранів війни та прирівняних до них осіб на 2017- 2019 рр.	Розпорядження голови обласної державної адміністрації від 27.03.2017 р. №185	<a href="http://loga.gov.ua/sites/default/files/reg_programs/programa_ato.pdf">http://loga.gov.ua/sites/default/files/reg_programs/programa_ato.pdf</a>



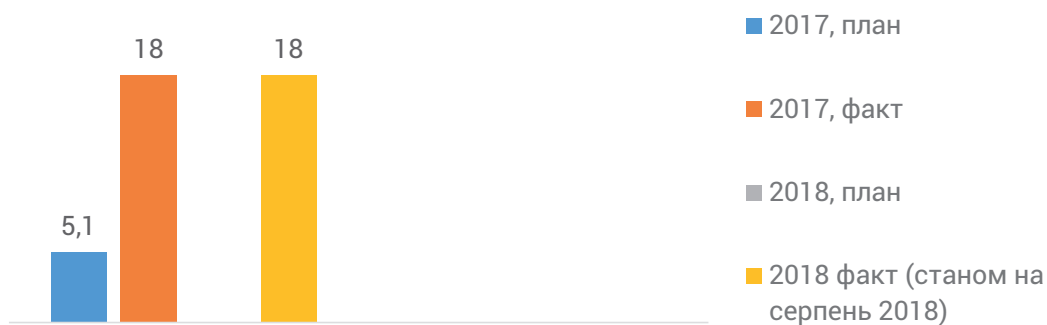
Планом заходів з реалізації Стратегії розвитку Луганської області на 2017-2018 рр. (далі – Стратегія), затвердженим розпорядженням голови обласної державної адміністрації – керівника обласної військово-цивільної адміністрації від 18.04.2017 р. № 232 (зі змінами, внесеними розпорядженням голови обласної державної адміністрації – керівника обласної військово-цивільної адміністрації від 27.09.2017 р. № 694), передбачено проект регіонального розвитку “Створення комплексної системи соціальної згуртованості населення Кременської громади” із запланованим обсягом фінансування 10,7 млн. грн., до основних заходів якого увійшло забезпечення діяльності Клубу жінок Кременщини.

До Плану заходів на 2019-2020 рр. з реалізації Стратегії, затвердженого розпорядженням голови обласної державної адміністрації – керівника обласної військово-цивільної адміністрації від 15.01.2018 р. № 30, включені проекти регіонального розвитку “Відновлення роботи Луганського обласного центру роботи з жінками” (запланований термін реалізації 2019-2020 рр.) на суму 1,5 млн. грн. та “Відновлення роботи обласного соціального центру матері та дитини” (запланований термін реалізації 2019 рік) на суму 2,9 млн. грн.

Станом на серпень 2018 р. 4 ОТГ прийняли стратегії та включили до них ґендерний компонент. Стратегії сталого розвитку наразі розроблені не в усіх ОТГ.

### ІНСТИТУЦІОНАЛЬНЕ ТА РЕСУРСНЕ ЗАБЕЗПЕЧЕННЯ РЕАЛІЗАЦІЇ ҐЕНДЕРНОЇ ПОЛІТИКИ ОБСЯГИ ФІНАНСУВАННЯ ЗАХОДІВ ҐЕНДЕРНОЇ ПОЛІТИКИ

(тис.грн)



Станом на 01.08.2018 р. у структурі Луганської облдержадміністрації 6 осіб є відповідальними за реалізацію ґендерної політики: заступник голови облдержадміністрації (повноваження офіційно внесено до розподілу службових обов’язків між головою облдержадміністрації (ОДА) – керівником обласної військово-цивільної адміністрації (ВЦА) та його заступниками), директор Департаменту соціального захисту населення Луганської ОДА, заступник директора Департаменту – начальник управління соціальних гарантій і компенсацій Департаменту соціального захисту населення Луганської ОДА, завідувач сектору сімейної політики управління соціальних гарантій і компенсацій Департаменту соціального захисту населення Луганської ОДА, головний спеціаліст сектору сімейної політики управління соціальних гарантій і компенсацій Департаменту соціального захисту населення Луганської ОДА (2 штатні одиниці).

Згідно з інформацією Департаменту фінансів облдержадміністрації, станом на серпень 2018 року в області не запроваджено практику ґендерно орієнтованого бюджетування.

Відповідно до інформації, на рівень надання соціально-культурних послуг населенню бюджетними установами, які утримувались за рахунок коштів обласного бюджету, негативно вплинув той факт, що 208 установ із 323-х, або 64,3% від їх загальної кількості, залишились на тимчасово окупованій території з усією наявною матеріально-технічною базою та устаткуванням, із них: установ освіти – 67% (75 з 112), охорони здоров’я – 85,6% (83 з 97), культури – 87,5% (14 з 16), соціального захисту населення – 61,3% (19 з 31).

Трудовий, віковий та ґендерний склад населення підконтрольних територій області значно викривлений в результаті приросту населення за рахунок внутрішньо переміщених осіб, із яких майже 84% - це пенсіонери, особи з інвалідністю та діти, а також постійної ротації сил, які забезпечують проведення Антитерористичної операції (АТО) та Операції Об’єднаних сил (ООС).

Постійні зміни складових гендерного прогнозування, їх значні відхилення від середньостатистичних значень протягом року та існуючий демографічний стан в області унеможливають в даний час запровадження гендерно орієнтованого бюджетування на рівні місцевих бюджетів. У зв'язку із цим прийнято рішення щодо відтермінування запровадження експерименту гендерно орієнтованого бюджетування на рівні місцевих бюджетів Луганської області на період до стабілізації суспільно-політичного та соціально-економічного становища в регіоні.

Гендерний аудит, моніторинг та оцінка реалізації політики рівних прав та можливостей жінок і чоловіків в області не проводились.

## РЕАЛІЗАЦІЯ ПРОЕКТІВ З ПИТАНЬ ГЕНДЕРНОЇ РІВНОСТІ НА МІСЦЕВОМУ РІВНІ

У період із жовтня 2016 р. по квітень 2017 р. в рамках спільної програми Програми розвитку ООН (ПРООН) та ООН Жінки "Відновлення управління та сприяння примиренню в постраждалих від кризи громадах України", яку фінансує Європейський Союз, було проведено "Аналіз вразливості жінок та чоловіків у контексті децентралізації на територіях України, що постраждали від конфлікту". Аналіз базувався на основі даних, отриманих завдяки індивідуальним інтерв'ю, обговоренням у фокус-групах із представниками місцевої влади, а також із жінками і чоловіками із громад. У Луганській області інтерв'ю були проведені під час робочих поїздок до м. Северодонецьк, смт. Новопсков, смт. Білокуракине, смт. Новоайдар і с. Денежникове. Усього інтерв'ю було взято у 70 осіб, із яких 48 жінок та 22 чоловіки. Результати дослідження було презентовано 27.09.2017 р. в Луганській облдержадміністрації під час засідання обласної Координаційної ради з питань сім'ї, гендерної рівності, демографічного розвитку та протидії торгівлі людьми.

В ході дослідження виявлено найбільш вразливі групи жінок та чоловіків, серед яких внутрішньо переміщені особи, особи з інвалідністю, ВІЛ-інфіковані, особи похилого віку, одинокі матері або батьки, які очолюють домогосподарства. У висновках зазначено, що принцип участі та інклюзії не повністю застосований в реформі децентралізації. Обізнаність про права людини серед жінок і чоловіків вразливих груп є достатньо низькою. Наголошено на необхідності посилення потенціалу уповноважених органів державної влади та місцевого самоврядування щодо розширення прав і можливостей для жінок і чоловіків із вразливих груп. Більш детально із аналізом можна ознайомитися за посиланням [http://www2.unwomen.org//media/field%20office%20eca/attachments/publications/country/ukraine/ for%20print.pdf?la=e\\_n&vs=732](http://www2.unwomen.org//media/field%20office%20eca/attachments/publications/country/ukraine/ for%20print.pdf?la=e_n&vs=732)

У 2016 р. з метою вивчення питань, як часто жінки-переселенки стикаються із гендерним та домашнім насильством, а також ставлення в цілому суспільства до цієї проблеми, Фондом ООН у галузі народонаселення було проведено низку фокус-груп у Луганській області. Зазначені фокус-групи відбулися у Старобільському районі та в місті Северодонецьку, де мешкають багато жінок-переселенок.

Протягом 2014-2018 рр. в області не проводився гендерний аудит.

## КООРДИНАЦІЯ ТА ІНФОРМУВАННЯ

На Луганщині працює обласна Координаційна рада з питань сім'ї, гендерної рівності, демографічного розвитку, запобігання домашньому насильству та протидії торгівлі людьми, діяльність якої була відновлена у 2014 р., після переміщення облдержадміністрації на підконтрольну частину області в місто Северодонецьк. До складу обласної Координаційної ради входять 39 осіб із числа представників органів державної влади, громадських та міжнародних організацій. Серед членів ради 27 жінок та 12 чоловіків. Засідання проводяться на постійній основі щоквартально. Головою обласної Координаційної ради є заступниця голови Луганської ОДА Ольга Лішик.

Департамент соціального захисту населення облдержадміністрації є координатором діяльності ради. Протягом 2018 р. проведено 4 засідання. Розглянуті питання гендерної тематики: презентація гендерного паспорту Луганської області; хід впровадження пілотного проекту "Відповідальність починається із нас" у Попаснянському районі щодо попередження домашнього та гендерно зумовленого насильства; запобігання та протидія дискримінації жінок із вразливих соціальних груп: доступ жінок із вразливих категорій до якісних послуг; зміни у чинному законодавстві щодо запобігання та протидії домашньому насильству та насильству за ознакою статі. Проведено Обласний форум "Бути жінкою" у виїзному форматі у Кременському районі.

У 2017 р. проведено 4 засідання. Розглядалися питання ґендерної політики: створення ґендерного паспорту Луганської області; ґендерні аспекти працевлаштування у Луганській області; проект методичних матеріалів з питань протидії ґендерно зумовленому та домашньому насильству; підсумки навчальної поїздки до Румунії щодо комплексного підходу до попередження та реагування на ґендерно зумовлене насильство для міжвідомчих команд; про затвердження методичних рекомендацій щодо попередження ґендерного та домашнього насильства для суб'єктів міжвідомчої взаємодії; презентація результатів "Дослідження з оцінки вразливостей жінок та чоловіків у контексті реформи децентралізації та відновлення управління в регіонах України, постраждалих від конфлікту"; ґендерно-чутливе планування та бюджетування на рівні об'єднаних громад: досвід та перші результати; інформаційна кампанія з питань ґендерно зумовленого насильства; робота із попередження домашнього насильства та забезпечення ґендерної рівності в містах, районах та об'єднаних територіальних громадах Луганської області.

У 2016 р. проведено 4 виїзних засідання, одне з яких – у Попаснянському районі, що знаходиться на лінії розмежування. До участі в таких засіданнях запрошуються члени місцевих координаційних рад, що діють при всіх райдержадміністраціях та міських радах області.

У всіх містах області, районах та у 5 ОТГ області (із 9-ти) створені та працюють місцеві координаційні ради.

Додатковим інструментом впровадження ґендерної політики в Луганській області є регіональний субкластер з питань попередження ґендерно зумовленого насильства.

### СПІВПРАЦЯ З ГРОМАДСЬКИМ СЕКТОРОМ

У складі діючої громадської ради при облдержадміністрації не передбачено сектор (робочу групу), що займається ґендерними питаннями.

У складі діючої громадської ради при облдержадміністрації відсутні організації, які займаються ґендерними питаннями.

Склад громадської ради при облдержадміністрації становить 35 осіб (24 особи – чоловіки, 11 осіб – жінки).

Станом на 01.08.2018 р. Департамент соціального захисту населення ОДА, як координатор ґендерної політики в області, та Департамент масових комунікацій ОДА, як координатор напрямку взаємодії з громадськістю, не уклали договори/меморандуми про співпрацю із громадськими організаціями, що займаються ґендерними питаннями.

Станом на 01.08.2018 р. в області не впроваджено механізм соціального замовлення із ґендерної тематики.

*Луганською обласною державною адміністрацією не надано інформацію за такими пунктами:*

- *Розподіл постійного населення за статтю та віком області (станом на 01.01.2018 р.), у т.ч. міське населення та сільське населення;*
- *Середня очікувана тривалість життя при народженні за статтю та типом поселення;*
- *Відсоток жінок-керівників підприємств (усіх форм власності), у т.ч. фізичних та юридичних форм власності;*
- *Кількість звернень в правоохоронні та судові органи області про факти дискримінації за ознакою статі, у т.ч. кількість справ, розглянутих у суді, за фактом дискримінації за ознакою статі (у динаміці 2014-2018 рр.).*











ОФІС ВІЦЕ-ПРЕМ'ЄР  
МІНІСТРА З ПИТАНЬ  
ЄВРОПЕЙСЬКОЇ ТА  
ЄВРОАТЛАНТИЧНОЇ  
ІНТЕГРАЦІЇ УКРАЇНИ



---

Публікацію підготовлено в рамках проекту  
ООН Жінки «Гендерна рівність у центрі  
реформ, миру та безпеки» за фінансової  
підтримки Уряду Швеції.