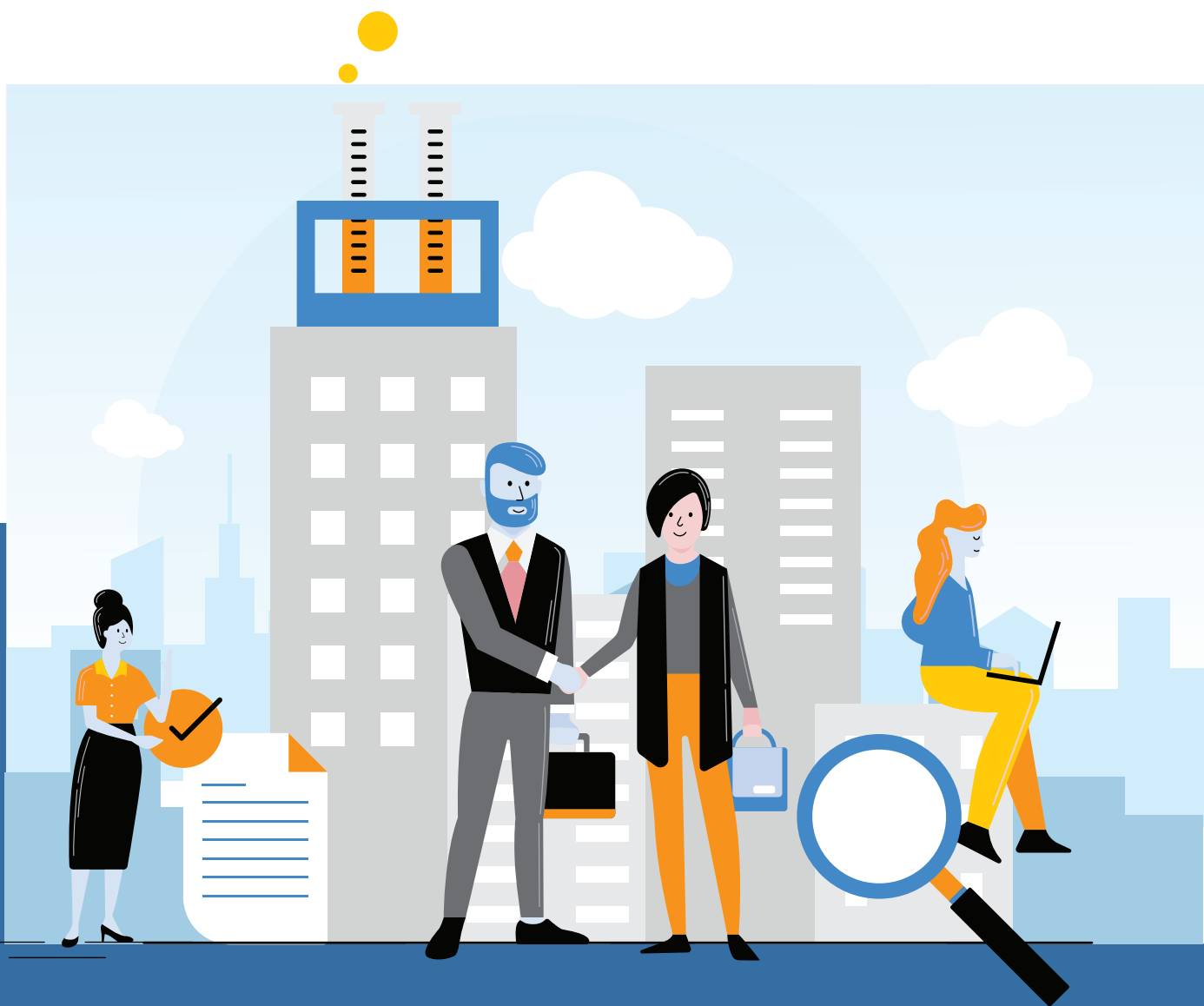




ГЕНДЕРНИЙ ПРОФІЛЬ

# Одеська область





ОФІС ВІЦЕ-ПРЕМ'ЄР-МІНІСТРА З ПИТАНЬ ЄВРОПЕЙСЬКОЇ ТА ЄВРОАТЛАНТИЧНОЇ ІНТЕГРАЦІЇ УКРАЇНИ



Публікацію підготовлено в рамках проекту ООН Жінки «Гендерна рівність у центрі реформ, миру та безпеки» за фінансової підтримки Уряду Швеції.

Офіс ООН Жінки в Україні висловлює вдячність Службі Віце-прем'єр-міністра з питань європейської та євроатлантичної інтеграції України за участь у підготовці публікації серії гендерних профілів областей України. Інформацію надано обласними державними адміністраціями та Київською міською державною адміністрацією на доручення Віце-прем'єр-міністра з питань європейської та євроатлантичної інтеграції України.

Висловлені у цьому виданні погляди не обов'язково відображають позицію структури ООН Жінки, Організації Об'єднаних Націй та будь-якої з її асоційованих організацій.

Надруковано за фінансової підтримки Уряду Швеції.

ООН Жінки є структурою ООН, яка працює над питаннями гендерної рівності та розширенням прав і можливостей жінок. Світовий лідер у питаннях, які стосуються жінок та дівчат, організація ООН Жінки була заснована з метою покращення реалізації їх потреб у всьому світі.

ООН Жінки підтримує держави-члени ООН у встановленні світових стандартів для досягнення гендерної рівності та співпрацює з представниками урядів і громадянського суспільства щодо розробки законів, стратегій, програм та послуг, необхідних для реалізації цих стандартів. Організація виступає за рівноправну участь жінок у всіх аспектах життя і зосереджується на п'яти пріоритетних цілях: зростання лідерства жінок та їх активна участь у процесах розвитку; боротьба з насильством щодо жінок; залучення жінок до всіх аспектів у процесах розбудови миру та безпеки; розширення повноважень жінок в економічній сфері; надання пріоритетності питанням гендерної рівності в державному плануванні та бюджетуванні. Окрім того, ООН Жінки координує та підтримує систему ООН у питаннях покращення ситуації з гендерною рівністю.

# ЗАГАЛЬНІ ПОКАЗНИКИ

Станом на 01.01.2018 р. жінки складають більше половини населення області – 53%. Чоловіки кількісно переважають жінок у віковій групі 0-39 років, але їхня частка значно зменшується після вікової групи 40-44 роки. У віковій групі 70 р. і старше жінок уже 67,1%. Загалом громадяни у віці 65+ років становлять 15,1% населення області (з них жінок – 65%).

Середній вік жінок і чоловіків збільшився за період з 2014 р. по перше півріччя 2018 р. на 4 місяці і склав для чоловіків – 37,4 роки, для жінок – 42,3 роки (розрив у 4,9 р.). Спостерігається досить велика різниця у середньому віці населення різних типів поселень: у сільській місцевості цей показник нижчий (жінки – 40,4 р., чоловіки – 35,7 р.) порівняно з міськими поселеннями – серед чоловіків на 2,6 роки, серед жінок – на 2,9 роки.

Середня очікувана тривалість життя у 2017 р. серед чоловіків на 9 років менша, ніж у жінок. Відчутний розрив загального показника очікуваної тривалості життя між різними типами поселень. Так, у міських поселеннях він вищий на 2 роки. У жінок–містянок на 2,4 роки (76,3 р. проти 73,9 р. у сільській місцевості), у чоловіків – на 3,4 роки (67,8 р. проти 64,4 р. у сільській місцевості).

Останні роки спостерігається тенденція, що в області серед як прибулих, так і вибулих громадян, більшість складають жінки (переважно містянки віком 20-24 роки.).

## РОЗПОДІЛ ПОСТІЙНОГО НАСЕЛЕННЯ ОБЛАСТІ ЗА СТАТТЮ, ВІКОМ ТА ТИПОМ ПОСЕЛЕНЬ (станом на 01.01.2018 р., за даними Державної служби статистики України)

(осіб)

	Міські поселення та сільська місцевість			Міські поселення			Сільська місцевість		
	Обидві статі	Чоловіки	Жінки	Обидві статі	Чоловіки	Жінки	Обидві статі	Чоловіки	Жінки
Всього	2 375 456	1 116 689	1 258 767	1 577 447	736 233	841 214	798 009	380 456	417 553
0-4	141 926	73 384	68 542	85 912	44 393	41 519	56 014	28 991	27 023
5-9	141 909	73 235	68 674	86 193	44 521	41 672	55 716	28 714	27 002
10-14	114 982	58 986	55 996	69 654	35 667	33 987	45 328	23 319	22 009
15-19	106 970	53 993	52 977	64 928	32 350	32 578	42 042	21 643	20 399
20-24	145 300	75 073	70 227	94 699	49 066	45 633	50 601	26 007	24 594
25-29	183 282	93 841	89 441	116 214	59 225	56 989	67 068	34 616	32 452
30-34	206 023	109 328	96 695	144 507	77 717	66 790	61 516	31 611	29 905
35-39	178 340	90 062	88 278	124 523	62 968	61 555	53 817	27 094	26 723
40-44	173 769	84 328	89 441	119 035	57 398	61 637	54 734	26 930	27 804
45-49	158 498	75 545	82 953	106 818	50 175	56 643	51 680	25 370	26 310
50-54	156 970	71 999	84 971	105 185	47 430	57 755	51 785	24 569	27 216
55-59	163 511	71 755	91 756	110 404	47 360	63 044	53 107	24 395	28 712
60-64	143 682	59 153	84 529	97 004	38 847	58 157	46 678	20 306	26 372
65-69	125 731	48 944	76 787	89 811	34 395	55 416	35 920	14 549	21 371
70-74	72 293	25 231	47 062	49 700	17 545	32 155	22 593	7 686	14 907
75-79	89 932	29 734	60 198	62 750	20 990	41 760	27 182	8 744	18 438
80 і старше	72 338	22 098	50 240	50 110	16 186	33 924	22 228	5 912	16 316

### СЕРЕДНІЙ ВІК ЖІНОК ТА ЧОЛОВІКІВ ЗА ТИПОМ ПОСЕЛЕНЬ (станом на 01.01.2018 р.)

(років)

	Все населення		Міське населення		Сільське населення	
	жінки	чоловіки	жінки	чоловіки	жінки	чоловіки
2014	41,9	37,1	42,7	37,8	40,2	35,6
2015	42	37,2	42,9	38	40,2	35,6
2016	42,2	37,3	43,1	38,2	40,3	35,6
2017	42,3	37,4	43,3	38,3	40,4	35,7

### СЕРЕДНЯ ОЧІКУВАНА ТРИВАЛІСТЬ ЖИТТЯ ПРИ НАРОДЖЕННІ ЗА СТАТТЮ ТА ТИПОМ ПОСЕЛЕНЬ (станом на 01.01.2018 р.)

(років)

	Міські поселення та сільська місцевість			Міські поселення			Сільська місцевість		
	обидві статі	чоловіки	жінки	обидві статі	чоловіки	жінки	обидві статі	чоловіки	жінки
2014	70,3	65,9	74,7	71,7	67,3	76	67,8	63,4	72,4
2015	70,4	65,9	74,7	71,8	67,5	75,9	67,7	63,2	72,4
2016	70,8	66,4	75,2	72,1	67,7	76,2	68,5	64	73,1
2017	71,1	66,6	75,5	72,1	67,8	76,3	69,1	64,4	73,9

### РОЗПОДІЛ МІГРАНТІВ ЗА ВІКОВИМИ ГРУПАМИ, СТАТТЮ ТА ТИПОМ ПОСЕЛЕНЬ (станом на 01.01.2018 р.)

(осіб)

	Міські поселення та сільська місцевість					
	кількість прибулих		кількість вибулих		міграційний приріст (скорочення)	
	чоловіки	жінки	чоловіки	жінки	чоловіки	жінки
Усього	10661	14489	8023	12402	2638	2087
у віці, років						
0–4	452	435	438	437	14	-2
5–9	392	409	413	437	-21	-28
10–14	290	279	286	267	4	12
15–19	2013	2166	1148	1647	865	519
20–24	1852	2500	1458	2429	394	71
25–29	1058	1946	760	1608	298	338
30–34	932	1791	679	1496	253	295
35–39	807	1139	582	921	225	218
40–44	655	815	505	665	150	150
45–49	539	578	387	461	152	117
50–54	414	468	297	393	117	75
55–59	367	503	293	424	74	79
60–64	380	409	290	344	90	65
65–69	208	376	208	312	-	64
70–74	99	196	96	163	3	33
75–79	120	242	107	211	13	31
80–84	48	133	46	106	2	27
85–89	24	77	21	65	3	12
90–94	11	25	8	15	3	10

# ЗАЙНЯТІСТЬ ТА БЕЗРОБІТТЯ

Кількість економічно активних чоловіків працездатного віку більша на 12,7% за кількість економічно активних жінок у 2017 р. При тому, що кількість економічно активних жінок старше працездатного віку перевищує чоловіків (окрім 2016 р.).

Загалом рівень економічної активності населення у віці 15-70 років складає лише 56,1%. У жінок він значно менше, ніж у чоловіків: 48,8 % проти 64%.

Дуже високий показник безробіття (за методологією МОП) серед жінок, особливо у віковій групі 35-39 років (17,9%). У 2016 р. він становив 7,3% (збільшився за рік на 10%). У чоловіків найвищий рівень безробіття у віковій групі 15-24 роки (19%) та 40-49 роки (12,5%).

Гендерний розрив у рівні оплати праці жінок і чоловіків на початок 2018 р. нижче середнього по Україні – 17% (у 2017 р. - 20%).

## ЕКОНОМІЧНА АКТИВНІСТЬ НАСЕЛЕННЯ У ВІЦІ 15-70 РОКІВ З РОЗПОДІЛОМ ЗА СТАТТЮ ТА ТИПОМ ПОСЕЛЕНЬ (станом на 01.01.2018 р.)

(тис. осіб)

	2014		2015		2016		2017	
	жінки	чоловіки	жінки	чоловіки	жінки	чоловіки	жінки	чоловіки
<b>Економічно активне населення</b>	470,5	611,4	480,1	606,2	474,7	598,4	471,8	592
працездатного віку	459,5	589,2	459,5	589,2	461,2	582,7	458,6	579,6
старше працездатного віку	20,6	17	20,6	17	13,5	15,7	13,2	12,4

	міські поселення	сільська місцевість	міські поселення	сільська місцевість	міські поселення	сільська місцевість	міські поселення	сільська місцевість
	<b>Економічно активне населення</b>	739,8	342,1	735,4	350,9	723,2	349,9	718,1
працездатного віку	711,6	337,1	711,6	337,1	703,8	340,1	700,7	337,5
старше працездатного віку	23,8	13,8	23,8	13,8	19,4	9,8	17,4	8,2

## РІВЕНЬ ЕКОНОМІЧНОЇ АКТИВНОСТІ НАСЕЛЕННЯ З РОЗПОДІЛОМ ЗА СТАТТЮ (станом на 01.01.2018 р.)

(у % до кількості всього населення відповідної вікової групи)

	2014			2015			2016			2017		
	обидві статі	Ж	Ч	обидві статі	Ж	Ч	обидві статі	Ж	Ч	обидві статі	Ж	Ч
<b>Зайняте населення у віці 15–70 років</b>	56,7	48,2	66,1	57,3	49,9	65,4	56,7	49,6	64,4	56,1	48,8	64
працездатного віку	65	57	73	65,8	59	72,6	65,3	58,7	72	65,3	58,3	72,4
старше працездатного віку	14,9	14	16,6	13,2	11,6	15,8	10,5	8,1	14,2	8,9	7,6	10,8

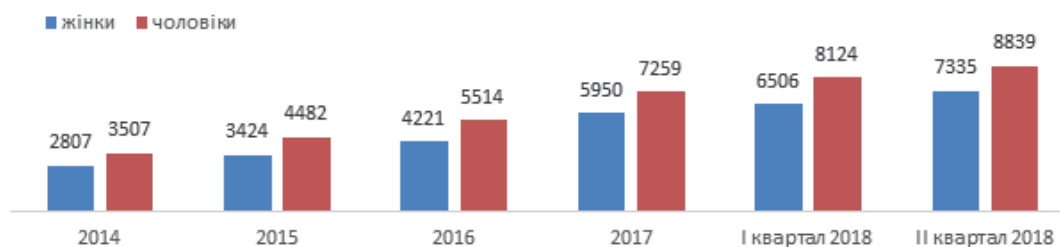
**РІВЕНЬ БЕЗРОБІТТЯ НАСЕЛЕННЯ (ЗА МЕТОДОЛОГІЄЮ МОП)  
З РОЗПОДІЛОМ ЗА ВІКОВИМИ ГРУПАМИ ТА СТАТТЮ**  
(станом на 01.01.2018 р.)

(у % до кількості всього населення відповідної вікової групи)

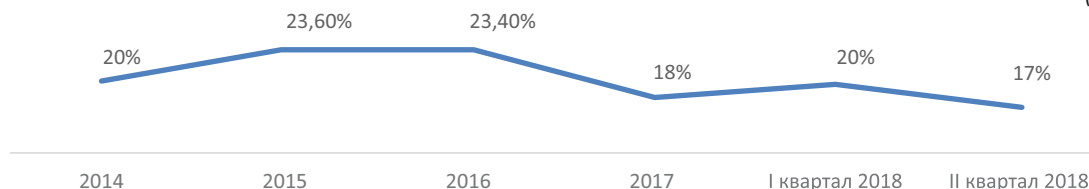
	2014			2015			2016			2017		
	обидві статі	Ж	Ч	обидві статі	Ж	Ч	обидві статі	Ж	Ч	обидві статі	Ж	Ч
Безробітне населення у віці 15–70 років, усього	6,7	4,9	8,1	6,5	3,8	8,5	6,8	3,7	9,2	7,3	5	9,1
15–24 роки	15,7	4,9	22	10,3	2,8	15,9	14,8	12,4	16,5	18,6	17,8	19
25–29 років	4,9	9,6	2,2	8,2	7	9	7,4	6,7	7,9	5	0	7,4
30–34 роки	10,4	4,7	13,6	9,9	0	15,6	8,6	0	13,4	6	0	9,6
35–39 років	4,7	5,8	3,8	2	3,4	0,8	4,3	7,3	1,8	9,9	17,9	3,5
40–49 років	4,7	4,9	4,4	4,9	5,1	4,7	4,9	1,3	8,3	6,5	0,4	12,5
50–59 років	5,6	2,9	8,2	7,1	3,9	10,1	6,8	2,7	10,6	5,4	4,8	6,1
60–70 років	–	–	–	–	–	–	–	–	–	–	–	–

**СЕРЕДНЬОМІСЯЧНА ЗАРОБІТНА ПЛАТА В ОБЛАСТІ ЖІНОК ТА ЧОЛОВІКІВ ТА ГЕНДЕРНИЙ РОЗРИВ У РІВНІ ОПЛАТИ ПРАЦІ**  
(станом на 01.01.2018 р.)

(грн.)



(%)



## ОХОРОНА ЗДОРОВ'Я НАСЕЛЕННЯ

Коефіцієнт народжуваності серед жінок вікової групи 15-19 років високий та складав у період з 2014 по 2016 рр. – 30,2. У 2017 р. він зменшився до 28,1.

Частка ВІЛ-інфікованих та хворих на СНІД серед жінок і чоловіків майже однакова, утім чоловіків все одно більше. У 2017 р. хворих на СНІД чоловіків з уперше встановленим діагнозом більше, ніж жінок (56% складають чоловіки).

Смертність жінок від причин, що пов'язані з вагітністю, пологами та ускладненнями у післяпологовий період, у 2017 р. склала 4 особи.

Кількість самогубств зменшилась із 583 випадків у 2014 р. до 482 у 2017 р. Абсолютну більшість самогубств скоюють чоловіки – 80,5 % від всіх скоєних самогубств у 2017 р. Найбільше таких випадків припадає на чоловіків вікової групи 35-39 років, а у жінок – це вікова група 30-34 роки. У сільській місцевості скоюється більше самогубств, ніж у міських поселеннях (наприклад, у 2017 р. у сільській місцевості чоловіки на 12% частіше зводили рахунки з життям, ніж чоловіки-містяни). Найбільша кількість випадків у сільській місцевості припадає на чоловіків у віці 45-49 років (27 випадків), 35-39 рр. (24 випадки) та 55-59 років (24 випадки), а у жінок – 30-34 роки. У міських поселеннях, як серед жінок, так і серед чоловіків, найчастіше накладають на себе руки у вікових групах 70 і старше (35 чоловіків і 11 жінок) та 30-34 роки (20 чоловіків і 6 жінок).

### КОЕФІЦІЄНТ НАРОДЖУВАНOSTІ ЖІНОК ВІКОВОЇ ГРУПИ 15–19 РОКІВ (станом на 01.01.2018 р.)

(кількість живонароджених на 1000 жінок відповідного віку)

	15–19 років
2014	30,2
2015	30
2016	30,2
2017	28,1

### КІЛЬКІСТЬ ВІЛ-ІНФІКОВАНИХ ТА ХВОРИХ НА СНІД ЗА СТАТТЮ (станом на 01.01.2018 р.)

(осіб)

Кількість ВІЛ-інфікованих та хворих на СНІД за статтю	ВІЛ - інфіковані				Із числа ВІЛ-інфікованих хворі на СНІД			
	2014	2015	2016	2017	2014 <sup>2</sup>	2015	2016	2017
	Кількість осіб з уперше в житті встановленим діагнозом							
Усього	2625	2382	2157	2699	1433	1407	1428	1705
жінки	...	1112	1039	1195	...	587	634	749
чоловіки	...	1270	1118	1504	...	820	794	956
	На 100 000 населення відповідної статі							
Усього	110	100	90,7	113,7	60,1	59,1	60,1	71,8
жінки	...	88	82,5	95	...	46,5	50,3	59,6
чоловіки	...	113,5	100,1	134,7	...	73,3	71,1	85,6
	Кількість осіб, які перебувають на обліку у медичних закладах, на кінець року							
Усього	18110	19550	19731	21032	4497	5474	6383	7464
жінки	...	9174	9731	10237	...	2125	2578	3070
чоловіки	...	10376	10000	10795	...	3349	3805	4394
	На 100 000 населення відповідної статі							
Усього	759,2	821,7	830,6	886,7	188,5	230,1	268,7	314,7
жінки	...	727,4	773,1	815	...	168,5	204,8	244,4
чоловіки	...	928	895,5	967,4	...	299,5	340,7	393,8

<sup>1</sup> За даними комунальної установи "Одеський обласний центр профілактики та боротьби зі СНІДом"

<sup>2</sup> Включно з іноземними громадянами

### СМЕРТНІСТЬ ЖІНОК ВІД ПРИЧИН, ЩО ПОВ'ЯЗАНІ З ВАГІТНІСТЮ, ПОЛОГАМИ ТА УСКЛАДНЕННЯМИ ПІСЛЯПОЛОГОВОГО ПЕРІОДУ (станом на 01.01.2018 р.)

(осіб)

	Кількість жінок
2014	2
2015	9
2016	2
2017	4

<sup>1</sup> Без урахування померлих від зовнішніх причин смерті

РОЗПОДІЛ ПОМЕРЛИХ ВІД НАВМИСНИХ САМОУШКОДЖЕНЬ ЗА СТАТТЮ,  
ВІКОВИМИ ГРУПАМИ ТА ТИПОМ ПОСЕЛЕНЬ  
(станом на 01.01.2018 р.)

(осіб)

	2014		2015		2016		2017	
	чоловіки	жінки	чоловіки	жінки	чоловіки	жінки	чоловіки	жінки
Міські поселення та сільська місцевість								
Усього	478	105	427	114	398	93	388	94
з них:								
10-14	1	2	4	2	4	3	2	1
15-19	13	2	19	4	18	2	12	4
20-24	31	4	22	3	30	4	21	4
25-29	49	8	32	3	31	11	33	6
30-34	38	6	34	13	39	6	35	12
35-39	54	9	31	11	34	9	40	5
40-44	54	7	42	6	40	6	33	8
45-49	36	9	48	8	23	4	34	6
50-54	37	11	39	9	41	7	35	7
55-59	55	8	43	14	38	4	36	9
60-64	26	6	37	13	29	7	24	7
65-69	21	7	25	9	15	8	26	7
70 і старше	63	26	51	19	56	22	57	18
Міські поселення								
Усього	231	64	187	55	171	49	170	49
з них:								
10-14	-	1	1	1	1	1	-	-
15-19	7	2	6	1	10	-	6	-
20-24	16	2	7	1	6	2	5	1
25-29	23	2	9	1	15	6	18	4
30-34	20	2	13	3	15	3	20	6
35-39	32	5	16	6	14	6	16	3
40-44	23	2	16	6	22	3	15	3
45-49	14	6	15	4	10	2	7	3
50-54	14	8	18	6	15	4	14	5
55-59	22	5	26	6	17	1	12	6
60-64	14	4	21	6	15	4	10	3
65-69	9	7	13	3	10	3	12	4
70 і старше	37	18	26	11	21	14	35	11
Сільська місцевість								
Усього	247	41	240	59	227	44	218	45
з них:								
10-14	1	1	3	1	3	2	2	1
15-19	6	-	13	3	8	2	6	4
20-24	15	2	15	2	24	2	16	3
25-29	26	6	23	2	16	5	15	2
30-34	18	4	21	10	24	3	15	6
35-39	22	4	15	5	20	3	24	2
40-44	31	5	26	-	18	3	18	5
45-49	22	3	33	4	13	2	27	3
50-54	23	3	21	3	26	3	21	2
55-59	33	3	17	8	21	3	24	3
60-64	12	2	16	7	14	3	14	4
65-69	12	-	12	6	5	5	14	3
70 і старше	26	8	25	8	35	8	22	7



## РОЗПОДІЛ ВИПАДКІВ СМЕРТІ ЗА СТАТТЮ ТА ОСНОВНИМИ ПРИЧИНАМИ СМЕРТІ (станом на 01.01.2018 р., за даними Державної служби статистики України)

Серед усіх причин смерті хвороби кровообігу складають 65,3% у 2017 р. Чоловіки в середньому в 3,4 рази частіше помирають від туберкульозу. Серед померлих від хвороб, зумовлених ВІЛ, чоловіки складають 56,9%. Серед померлих від злоякісних новоутворень органів дихання і грудної клітини в 2017 р. чоловіки склали 74,2%.

Чоловіки в середньому в 3,3 рази частіше помирають від зовнішніх причин (здебільшого від нещасних випадків на транспорті, дії алкоголю та навмисних самоушкоджень). В 2017 р. серед померлих від навмисних самоушкоджень чоловіки склали 80,4%.

(осіб)

	2014		2015		2016		2017	
	жінки	чоловіки	жінки	чоловіки	жінки	чоловіки	жінки	чоловіки
Усього померлих від усіх причин	17 233	16 922	17 411	17 144	16 990	16 580	16 881	16 480
у тому числі від								
деяких інфекційних та паразитарних хвороб	383	624	385	689	338	638	347	645
з них від								
туберкульозу	31	74	19	82	13	62	19	49
хвороби, зумовленої вірусом імунодефіциту людини (ВІЛ)	243	322	229	357	226	285	229	303
новоутворень	2 146	2 447	2 145	2 569	2 229	2 630	2 266	2 610
з них від								
злоякісних новоутворень губи, ротової порожнини і глотки	31	150	23	195	38	177	20	198
злоякісних новоутворень органів дихання та грудної клітки	107	565	140	578	158	650	173	557
меланоми та інших злоякісних новоутворень шкіри	26	49	34	25	37	33	30	32
злоякісного новоутворення молочної залози	460	2	415	6	402		439	4
злоякісних новоутворень жіночих статевих органів	337		350		380		389	
злоякісних новоутворень сечових органів	27	246	19	280	24	269	27	313
злоякісних новоутворень головного мозку та інших частин центральної нервової системи	47	78	61	76	77	61	43	61
хвороб системи кровообігу	12 616	9 732	12 881	10 035	12 563	9 617	12 427	9 364
хвороб органів дихання	213	614	226	601	236	567	179	553
хвороб органів травлення	713	899	742	831	628	815	627	837
природжених вад розвитку, деформації та хромосомних аномалій	53	33	40	63	39	53	34	47
зовнішніх причин	581	1 823	508	1 726	487	1 631	450	1 622
з них від								
транспортних нещасних випадків	80	231	76	198	72	261	93	251
випадкових утоплень	14	106	19	104	17	99	10	66
нешасних випадків спричинених дією диму, вогню та полум'я	53	86	38	81	43	78	39	69
випадкового отруєння та дії алкоголю	69	207	58	217	52	176	39	189
навмисного самоушкодження	105	478	114	427	93	398	94	388
наслідків нападу з метою убивства чи нанесення ушкодження	62	135	45	118	51	105	43	82

## ОСВІТА

(станом на I півріччя 2018 р.)

В Одеській області функціонують 22 заклади вищої освіти: з них 20 – державна форма власності, 2 – приватна форма власності. Всі заклади очолюються чоловіками.

## КЕРІВНИКИ ЗАКЛАДІВ ВИЩОЇ ОСВІТИ



Відповідно до чинного законодавства України в сфері освіти усім громадянам України забезпечується доступність і безоплатність здобуття повної загальної середньої освіти у державних і комунальних закладах освіти області.

Класи	Всього (осіб)	хлопці (осіб)	дівчата(осіб)
1-4 класи	108013	55335	52678
5-9 класи	113015	57400	55615
10-11 (12) класи	23213	10812	12401

## ПРЕДСТАВНИЦТВО ЖІНОК І ЧОЛОВІКІВ В ОРГАНАХ ВИКОНАВЧОЇ ВЛАДИ ТА МІСЦЕВОГО САМОВРЯДУВАННЯ

Станом на I півріччя 2018 р. кількість об'єднаних територіальних громад (ОТГ) в області – 28.

Кількість голів ОТГ, у тому числі за статтю, станом на 01.08.2018 р.: всього – 25, з них чоловіків – 22 (88%), жінок - 3 (12%). Зокрема, у 2018 р. відбулись вибори в 3 ОТГ – обрано 3 голів-чоловіків.

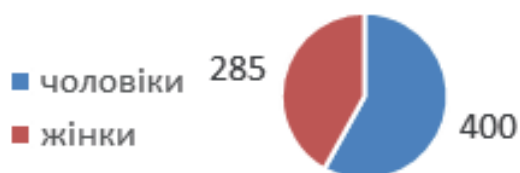
У 7 ОТГ кількість жінок-депутатів переважає кількість депутатів-чоловіків. Утім, у загальній кількості депутатів ОТГ чоловіків більше – 56,4 % (400 депутатів), жінок – 41,6% (285 депутаток).

Станом на 01.01.2018 р. до депутатського корпусу Одеської обласної ради входить 84 особи. З них – 78 чоловіків (93%) та лише 6 жінок (7%). Це найнижчий показник по Україні.

В Одеській міській раді жінки-депутатки складають 23,4% від загального складу депутатів.



## КІЛЬКІСТЬ ДЕПУТАТІВ ОТГ



## КІЛЬКІСТЬ ДЕПУТАТІВ ОБЛАСНОЇ РАДИ



## КІЛЬКІСТЬ ЖІНОК ТА ЧОЛОВІКІВ ДЕПУТАТІВ ОТГ (станом на 01.08.2018 р.)

(осіб)

№ п/п	Назва ОТГ	Кількість депутатів, всього, осіб	у тому числі	
			чоловіків	жінок
1.	Авангардівська селищна	26	17	9
2.	Балтська міська	34	15	19
3.	Березівська міська	26	18	8
4.	Біляївська міська	26	16	10
5.	Великомихайлівська селищна	26	11	15
6.	Вилківська міська	26	17	9
7.	Дальницька сільська	26	16	10
8.	Затишанська селищна	22	9	13
9.	Знам'янська сільська	26	17	9
10.	Кілійська міська	34	24	10
11.	Коноплянська сільська	22	16	6
12.	Красносільська сільська	26	7	19
13.	Куяльницька сільська	26	18	8
14.	Лиманська сільська	14	10	4
15.	Любашівська селищна	26	15	11
16.	Маразлівська сільська	22	10	12
17.	Маяківська	26	18	8
18.	Мологівська сільська	26	14	12
19.	Новокальчевська сільська	14	4	10
20.	Окнянська селищна	26	13	13
21.	Розквітівська сільська	22	9	13
22.	Старокозацька сільська	26	12	14
23.	Таїровська селищна	20	14	6
24.	Тузлівська сільська	13	6	7
25.	Цебріковська селищна	26	11	10
26.	Шабівська сільська	26	21	5
27.	Ширяївська селищна	26	16	10
28.	Ясківська сільська	26	21	5

## ЖІНКИ ТА ЧОЛОВІКИ РОМСЬКОЇ НАЦІОНАЛЬНОСТІ (станом на I півріччя 2018 р.)

На території Одеської області, за переписом населення 2001 р., роми складають 4'035 осіб (0,2% від загальної кількості населення). Разом з цим, за твердженням керівників ромських організацій, їх кількість значно більша за рахунок внутрішньої та зовнішньої міграції.

Місця компактного проживання ромів:

- Ізмаїльський район – 401 особа;
- Білгород-Дністровський район – 398 осіб;
- Болградський район – 235 осіб;
- Татарбунарський район – 222 особи;
- Біляївський район – 400 осіб;
- м. Березівка – 400 осіб так званих “грузинських ромів”, які переселилися після подій грузино-абхазького конфлікту та проживають в районі залізничної станції, все ще мають проблеми з документуванням.

На сьогоднішній день на території Одеської області зареєстровано понад 15 ромських національно-культурних товариств з різним статусом.

На виконання Стратегії захисту та інтеграції в українське суспільство ромської національної меншини на період до 2020 р. щороку розробляється відповідний річний план заходів. На виконання доручення від 08.06.2018 р. № 4392/01-38/04 нині проходить опрацювання проекту “План інтеграції в українське суспільство ромської національної меншини протягом 2018-2019 років” з уточненням якісних та кількісних показників вимірювання його виконання, а також врахування рекомендацій правозахисних механізмів Організації Об'єднаних Націй, адресованих Україні (травень 2018 р.), та Доповіді Управління Верховного комісара ООН з прав людини щодо ситуації з правами людини в Україні (16 лютого-15 травня 2018 р.).

Протягом 2016-2018 рр. в Одеському регіоні функціонують 33 фронт-офіси із видачі свідоцтв про народження, в яких проводять прийом та видачу документів, необхідних для державної реєстрації народження дитини. На інформаційних стендах кожного фронт-офісу та у приміщеннях жіночих консультацій міста Одеси й області, у всіх територіальних відділах державної реєстрації актів цивільного стану та у відповідній рубриці на веб-сайті управління юстиції, а також у приміщеннях виконавчих комітетів сільських, селищних та міських рад розміщені Графік та Пам'ятка щодо державної реєстрації народження дитини.

Особи, які належать до ромської національної меншини, мають доступ до безоплатної первинної правової допомоги через мережу громадських приймалень та телефон “гарячої лінії”. Паспорт громадянина України отримали 259 ромів у 2017 р., та видано 247 паспортів у формі картки протягом першого півріччя 2018 р.

ГО “Ромський правозахисний центр” спільно з Одеською обласною організацією ВГО “Комітет виборців України”, за фінансової допомоги Міжнародного фонду “Відродження”, в області реалізується ініціатива “Ромський центр політичної участі”. Її метою є створення умов для ефективної політичної участі й представництва інтересів ромської спільноти, як необхідної передумови соціалізації та включення в життя громад, уникнення міжетнічних конфліктів та порушення прав людини.

В рамках реалізації проекту, перед проведенням перших виборів в Березівській об'єднаній територіальній громаді (відбулися 29.10.2018 р.), з ромською громадою та представниками місцевої влади проведено низку заходів, спрямованих на активізацію громадянської позиції ромів щодо участі у місцевих виборах, зокрема, надано інформацію та правові консультації з виборчих питань й особливостей функціонування об'єднаних територіальних громад. Ромам надавались безоплатні правові консультації з питань отримання ідентифікаційних документів, включення до виборчого реєстру та списків виборців, процедури голосування, роз'яснення про об'єднання громади та кандидатів на виборах.

# ПРАВОПОРУШЕННЯ ТА ПРАВОСУДДЯ

Абсолютну більшість постраждалих від торгівлі людьми складають жінки. У 2017 р. виявлено майже на 2'000 більше випадків домашнього насильства у порівнянні з попередніми роками.

У м. Одеса діють 3 спеціалізовані установи, діяльність яких спрямована на попередження насильства в сім'ї та надання допомоги жертвам домашнього насильства, а саме: комунальна установа "Обласний центр соціально-психологічної допомоги"; Реабілітаційний центр "Софія" для дівчат та молодих жінок, які постраждали від різних форм насильства; Центр корекції агресивної поведінки.

## КІЛЬКІСТЬ ЗАРЕЄСТРОВАНИХ ЗАЯВ, ПОВІДОМЛЕНЬ ПРО ВЧИНЕНІ ПРАВОПОРУШЕННЯ ТА ІНШІ ПОДІЇ, ПОВ'ЯЗАНІ З ДОМАШНІМ НАСИЛЬСТВОМ (за даними Національної поліції, станом на 01.09.2018 р.)



## КІЛЬКІСТЬ ПРАВОПОРУШЕНЬ (станом на 01.08.2018 р.)

Вид	2015		2016		2017	
	ч	ж	ч	ж	ч	ж
Сексуальне насильство	4	14	6	23	6	27
Домашнє насильство	3	12	7	15	7	12

Вид	2015		2016		2017	
	ч	ж	ч	ж	ч	ж
Сексуальне насильство	4	14	6	23	6	27
Домашнє насильство	3	12	7	15	7	12

## ВІДОМОСТІ ПРО ОСІБ, ЯКІ ПОТЕРПІЛИ ВІД ЗЛОЧИНІВ (станом на 01.08.2018 р.)

	2016			2017		
	усього осіб	% до загальної кількості		усього осіб	% до загальної кількості	
		ж	ч		ж	ч
Усього потерпіло, у тому числі від:	28512	37,8	62,2	24159	38,2	61,8
тяжких та особливо тяжких злочинів, умисних вбивств (та замахів)	18107	56,1	43,9	14610	29	71
	262			138		
згвалтувань та замахів	29	79,3	20,7	33	81,8	18,2
умисних тяжких тілесних пошкоджень	171	31,6	68,4	138	20,3	29,7
торгівлі людьми або інших незаконних угод	22	95,5	4,5	35	62,9	37,1
злочинів, пов'язаних з насильством у сім'ї	22	68,2	31,8	19	63,2	36,8

## РЕАЛІЗАЦІЯ ГЕНДЕРНОЇ ПОЛІТИКИ В ОБЛАСТІ

## ДОКУМЕНТИ З ПИТАНЬ ВПРОВАДЖЕННЯ ГЕНДЕРНОЇ ПОЛІТИКИ

№	Назва документу		Посилання в інтернеті
1	План заходів з виконання Національного плану дій резолюції Ради Безпеки ООН 1325 "Жінки, мир, безпека" на період до 2020 р.	Розпорядження голови облдержадміністрації від 04.10.2018 р. 1138/A-2018	<a href="http://dssp.odessa.gov.ua/files/gupszn_portal/ROZPORYADJE_NNYA/281118/1138a-20181.pdf">http://dssp.odessa.gov.ua/files/gupszn_portal/ROZPORYADJE_NNYA/281118/1138a-20181.pdf</a>
2	Обласна комплексна програма соціальної підтримки населення на 2018-2020 рр. "Соціальний захист населення в Одеській області". Розділ VIII. Соціальний захист ветеранів антитерористичної операції та їх родин.	Рішення Одеської обласної ради від 21.12.2017 р. №587-VII	<a href="http://oblrada.odessa.gov.ua/wp-content/uploads/578-VII.pdf">http://oblrada.odessa.gov.ua/wp-content/uploads/578-VII.pdf</a>

## ІНСТИТУЦІОНАЛЬНЕ ТА РЕСУРСНЕ ЗАБЕЗПЕЧЕННЯ РЕАЛІЗАЦІЇ ГЕНДЕРНОЇ ПОЛІТИКИ

	2016		2017		2018	
	ПЛАН	ФАКТ	ПЛАН	ФАКТ	ПЛАН	ФАКТ
Сума виділених коштів з обласного бюджету (тис.грн.)	-	-	-	-	-	-
З них фінансування на підтримку діяльності ГО, які працюють з гендерною тематикою	-	-	-	-	-	-

Відповідно до конкурсу соціальних проектів з обласного бюджету виділено 124'000 тис. грн. громадській організації "Асоціація жіночих організацій Одеської області" на реалізацію проекту "Сприяння у формуванні гендерної політики в Одеській області у відповідності до європейських та національних стандартів". Кошти будуть профінансовані у 2019 р.

Кількість працівників, відповідальних за реалізацію гендерної політики в структурі ОДА – 4 (відділ з питань гендерної рівності, протидії торгівлі людьми та запобігання домашньому насильству управління сімейної та гендерної політики Департаменту соціальної та сімейної політики Одеської обласної державної адміністрації).

В області призначено гендерну радницю голови ОДА.

В Одеській області проводиться онлайн-навчання "Гендерно-орієнтоване бюджетування в Україні" головних розпорядників бюджетних коштів структурних підрозділів Одеської обласної державної адміністрації, районних державних адміністрацій, сільських, селищних рад, об'єднаних територіальних громад. За результатами навчання отримуються сертифікати.

Юридичним управлінням апарату Одеської обласної державної адміністрації здійснюється гендерно-правова експертиза проектів розпоряджень, які розробляються структурними підрозділами облдержадміністрації.

Станом на 01.02.2019 р. Департаментом соціальної та сімейної політики обласної державної адміністрації проведено гендерний моніторинг та оцінку реалізації політики рівних прав та можливостей жінок і чоловіків щодо кадрового складу структурних підрозділів Одеської обласної державної адміністрації, районних державних адміністрацій, об'єднаних територіальних громад, міських, районних, сільських, селищних рад.

Гендерний аудит в області не проводився.

## КООРДИНАЦІЯ ТА ІНФОРМУВАННЯ

Одеська обласна координаційна рада з питань сім'ї, гендерної рівності, демографічного розвитку, запобігання насильству в сім'ї та протидії торгівлі людьми утворена розпорядженням голови Одеської обласної державної адміністрації (ОДА) від 15.12.2017 р. №1206/A-2017. У 2018 р. було проведено 2 наради. До складу координаційної ради входять 36 осіб, з них чоловіків – 12, жінок – 24.

Розпорядженням голови Одеської обласної державної адміністрації від 24.10.2018 р. № 1212 затверджено склад Громадської ради при Одеській обласній державній адміністрації у кількості 35 осіб, з яких чоловіків – 25, жінок – 10.

До складу Громадської ради при ОДА входять Одеська обласна рада миру та благодійний фонд "Шлях до свободи", які займаються гендерними питаннями.

Одеською обласною державною адміністрацією не надано інформацію за такими пунктами:

- Відсоток жінок-керівників підприємств (усіх форм власності), у т.ч. фізичних та юридичних форм власності;
- Вивільнення працівників за видами економічної діяльності та статтю (у динаміці за 2014-2018 рр.);
- Кількість та назва ВНЗ, де викладаються гендерні курси (спецкурси)
- Кількість закладів освіти всіх рівнів акредитації, де впроваджені механізми мирного вирішення конфліктів, участь у них дівчат і жінок (відновні практики, медіація, фасилітація, діалоги , тощо)
- Кількість ВПО, зареєстрованих в області;
- Жінки-ветеранки;
- Наявна практика реагування, яка застосовується в області, на звернення про факти дискримінації за ознакою статі;
- Кількість звернень в органи місцевого самоврядування про факти дискримінації за ознакою статі (у динаміці 2014-2018 рр.);
- Кількість звернень в правоохоронні та судові органи області про факти дискримінації за ознакою статі, у т.ч. кількість справ, розглянутих у суді, за фактом дискримінації за ознакою статі (у динаміці 2014-2018 рр.);
- Співпраця з громадським сектором.













ОФІС ВІЦЕ-ПРЕМ'ЄР  
МІНІСТРА З ПИТАНЬ  
ЄВРОПЕЙСЬКОЇ ТА  
ЄВРОАТЛАНТИЧНОЇ  
ІНТЕГРАЦІЇ УКРАЇНИ



---

Публікацію підготовлено в рамках проекту  
ООН Жінки «Гендерна рівність у центрі  
реформ, миру та безпеки» за фінансової  
підтримки Уряду Швеції.