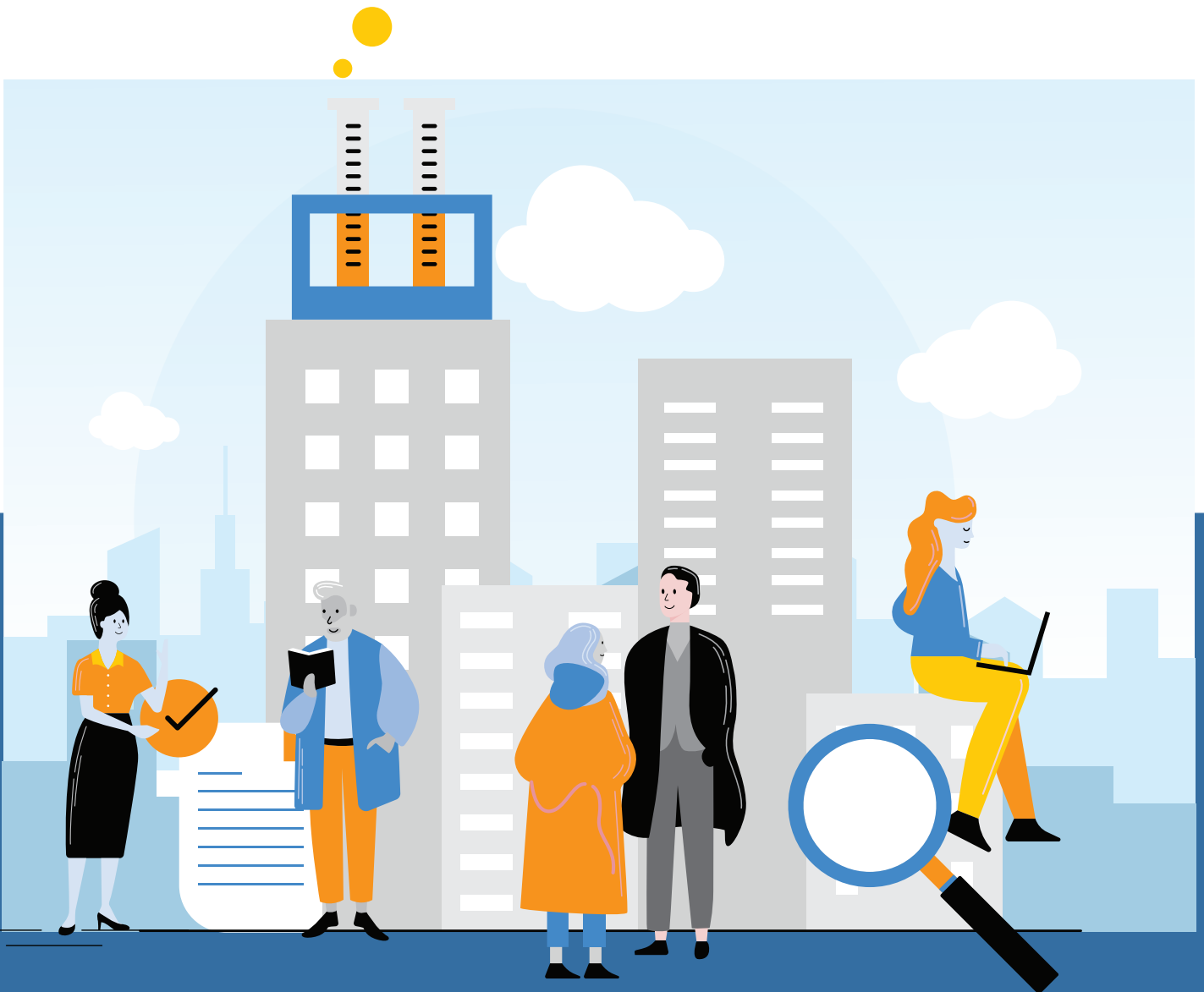


ГЕНДЕРНИЙ ПРОФІЛЬ

# Волинська область





ОФІС ВІЦЕ-ПРЕМ'ЄР-МІНІСТРА З ПИТАНЬ ЄВРОПЕЙСЬКОЇ ТА ЄВРОАТЛАНТИЧНОЇ ІНТЕГРАЦІЇ УКРАЇНИ



Публікацію підготовлено в рамках проекту ООН Жінки «Гендерна рівність у центрі реформ, миру та безпеки» за фінансової підтримки Уряду Швеції.

Офіс ООН Жінки в Україні висловлює вдячність Службі Віце-прем'єр-міністра з питань європейської та євроатлантичної інтеграції України за участь у підготовці публікації серії гендерних профілів областей України. Інформацію надано обласними державними адміністраціями та Київською міською державною адміністрацією на доручення Віце-прем'єр-міністра з питань європейської та євроатлантичної інтеграції України.

Висловлені у цьому виданні погляди не обов'язково відображають позицію структури ООН Жінки, Організації Об'єднаних Націй та будь-якої з її асоційованих організацій.

Надруковано за фінансової підтримки Уряду Швеції.

ООН Жінки є структурою ООН, яка працює над питаннями гендерної рівності та розширенням прав і можливостей жінок. Світовий лідер у питаннях, які стосуються жінок та дівчат, організація ООН Жінки була заснована з метою покращення реалізації їх потреб у всьому світі.

ООН Жінки підтримує держави-члени ООН у встановленні світових стандартів для досягнення гендерної рівності та співпрацює з представниками урядів і громадянського суспільства щодо розробки законів, стратегій, програм та послуг, необхідних для реалізації цих стандартів. Організація виступає за рівноправну участь жінок у всіх аспектах життя і зосереджується на п'яти пріоритетних цілях: зростання лідерства жінок та їх активна участь у процесах розвитку; боротьба з насильством щодо жінок; залучення жінок до всіх аспектів у процесах розбудови миру та безпеки; розширення повноважень жінок в економічній сфері; надання пріоритетності питанням гендерної рівності в державному плануванні та бюджетуванні. Окрім того, ООН Жінки координує та підтримує систему ООН у питаннях покращення ситуації з гендерною рівністю.

# ЗАГАЛЬНІ ПОКАЗНИКИ

## РОЗПОДІЛ ПОСТІЙНОГО НАСЕЛЕННЯ ОБЛАСТІ ЗА СТАТТЮ, ВІКОМ ТА ТИПОМ ПОСЕЛЕННЯ

(станом на 01.01.2018 р.)

По області кількість чоловіків переважає кількість жінок у віковій групі 0-29 років та починає знижуватись у віці 30 років. В міських поселеннях кількість чоловіків стає меншою за кількість жінок починаючи з 20 років, а в сільській місцевості – від 55 років. У віковій групі 70 років і старше жінки становлять 70,9% (69,63% – в міських поселеннях та 71,83% – в сільських).

(осіб)

Вік (років)	Міські поселення та сільська місцевість			Міські поселення			Сільська місцевість		
	обидві статі	чоловіки	жінки	обидві статі	чоловіки	жінки	обидві статі	чоловіки	жінки
Все населення в т.ч. у віці, років:	1035729	488874	546855	536644	247329	289315	499085	241545	257540
0-4	66958	34339	32619	31910	16417	15493	35048	17922	17126
5-9	74444	38722	35722	35786	18634	17152	38658	20088	18570
10-14	63906	32887	31019	31218	16123	15095	32688	16764	15924
15-19	56313	28939	27374	26037	13117	12920	30276	15822	14454
20-24	62271	31930	30341	28748	14238	14510	33523	17692	15831
25-29	78623	40049	38574	40524	19963	20561	38099	20086	18013
30-34	89780	44519	45261	52191	25107	27084	37589	19412	18177
35-39	78441	38541	39900	44826	21594	23232	33615	16947	16668
40-44	72249	35671	36578	38602	18492	20110	33647	17179	16468
45-49	66401	32344	34057	34486	16034	18452	31915	16310	15605
50-54	63646	30234	33412	34218	15230	18988	29428	15004	14424
55-59	71427	32303	39124	40243	16996	23247	31184	15307	15877
60-64	56870	24541	32329	33070	13670	19400	23800	10871	12929
65-69	45553	17965	27588	25564	9803	15761	19989	8162	11827
70 і старше	88847	25890	62957	39221	11911	27310	49626	13979	35647

## СЕРЕДНІЙ ВІК ЖІНОК І ЧОЛОВІКІВ ЗА ТИПОМ ПОСЕЛЕННЯ

(станом на 01.01.2018 р.)

Середній вік жінок і чоловіків не зазнає суттєвих змін протягом останніх років і відповідно до типу поселення. Він склав у 2018 р. 35,3 років для чоловіків і 40,2 років для жінок.

(років)

Роки	Все населення		Міське населення		Сільське населення	
	чоловіки	жінки	чоловіки	жінки	чоловіки	жінки
2015	34,9	39,9	35,3	39,7	34,6	40
2016	35	40	35,4	39,9	34,6	40
2017	35,2	40,1	35,6	40,2	34,7	39,9
2018	35,3	40,2	35,8	40,5	34,8	39,9

## СЕРЕДНЯ ОЧІКУВАНА ТРИВАЛІСТЬ ЖИТТЯ ПРИ НАРОДЖЕННІ ЗА СТАТТЮ ТА ТИПОМ ПОСЕЛЕННЯ (станом на 01.01.2018р.)

Середня тривалість життя у чоловіків за останні роки збільшилась майже на 1 рік, але різниця у 2017 р. становить 10 років на користь жінок. Вона більша у сільській місцевості – 11,32 роки, і менша у містах – 9,33 років. У міських поселеннях чоловіки живуть на 3 роки довше, а жінки – на 1 рік.

(років)

У роках	Все населення		Міське населення		Сільське населення	
	чоловіки	жінки	чоловіки	жінки	чоловіки	жінки
2014	65,73	77,06	66,92	77,68	64,41	76,38
2015	65,69	77,5	67,38	77,89	63,86	76,98
2016	66,35	77,2	67,83	77,68	64,83	76,65
2017	66,76	77,11	68,29	77,62	65,14	76,46

У Волинській області представники національних меншин складають 3,2% від загальної кількості населення, або 32,5 тис. осіб.

Національний склад населення Волинської області: азербайджанці – 0,01%, білоруси – 0,3 %, вірмени – 0,03%, грузини – 0,03%, євреї – 0,02%, молдавани – 0,03%, німці – 0,02%, поляки – 0,07%, росіяни – 2,38%, татари – 0,02%, чехи – 0,01%, роми – 0,28%.

## ЗАЙНЯТІСТЬ ТА БЕЗРОБІТТЯ

### ЕКОНОМІЧНА АКТИВНІСТЬ НАСЕЛЕННЯ ЗА СТАТТЮ ТА МІСЦЕМ ПРОЖИВАННЯ У 2017 р. (в середньому за період)

	Одиниця виміру	Все населення	Жінки	Чоловіки	Міське населення	Сільське населення
Економічно активне населення	тис. осіб					
- у віці 15-70 років		418,1	200,7	217,4	233,3	184,8
- працездатного віку		413,5	198,4	215,1	230,1	183,4
Рівень економічної активності	у % до населення відповідної вікової групи					
- у віці 15-70 років		55,8	51,6	60,3	57,7	53,5
- працездатного віку		64,2	60,6	67,9	66,8	61,2
Зайняте населення	тис. осіб					
- у віці 15-70 років		366	176,1	189,9	208,2	57,8
- працездатного віку		361,4	173,8	187,6	205	156,4
Рівень зайнятості	у % до населення відповідної вікової групи					
- у віці 15-70 років		48,8	45,2	52,7	51,5	45,7
- працездатного віку		56,1	53,1	59,2	59,5	52,2

## РІВЕНЬ БЕЗРОБІТТЯ НАСЕЛЕННЯ ЗА ВІКОВИМИ ГРУПАМИ У 2017 р.

Різниця між рівнем безробіття серед жінок і чоловіків у віці 15-70 років незначна – 0,3% (12,3% - серед жінок, 12,6% - серед чоловіків).

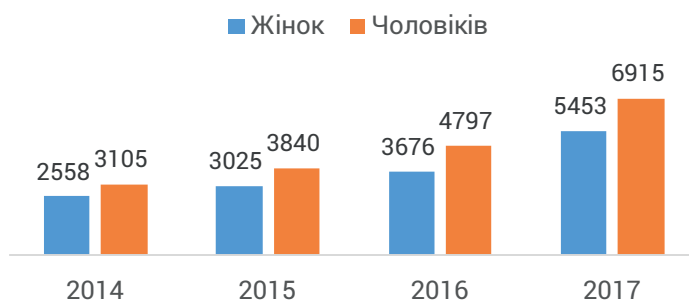
	Одиниця виміру	Все населення	Жінки	Чоловіки	Міське населення	Сільське населення
Безробітне населення (за методологією МОП)						
- у віці 15-70 років	тис. осіб	52,1	24,6	27,5	25,1	27
- працездатного віку		52,1	24,6	27,5	25,1	27
Рівень безробіття населення (за методологією МОП)						
- у віці 15-70 років	у % до економічно активного населення відповідної вікової групи	12,5	12,3	12,6	10,8	14,6
- працездатного віку		12,6	12,4	12,8	10,9	14,7
Економічно неактивне населення						
- у віці 15-70 років	тис. осіб	331,6	188,6	14,3	171	160,6
- працездатного віку		231	129,1	101,9	114,5	116,5

## ОХОРОНА ЗДОРОВ'Я НАСЕЛЕННЯ

### КОЕФІЦІЄНТ НАРОДЖУВАНОСТІ ЖІНОК ВІКОВОЇ ГРУПИ 15-19 РОКІВ (станом на 01.01.2018 р.)

Спостерігається зниження коефіцієнту народжуваності жінок вікової групи 15–19 років у 2015-2017 рр.

(кількість живонароджених на 1000 жінок відповідного віку)



### КІЛЬКІСТЬ ПОМЕРЛИХ ЖІНОК ВІД ПРИЧИН, ЩО ПОВ'ЯЗАНІ З ВАГІТНІСТЮ, ПОЛОГАМИ ТА УСКЛАДНЕННЯМИ ПІСЛЯПОЛОГОВОГО ПЕРІОДУ

(станом на 01.01.2018 р.)

Протягом 2016-2017 рр. по 1 жінці в рік померли від причин, що пов'язані з вагітністю, пологами та ускладненнями післяпологового періоду. У 2015 р. таких жінок було 2.

Роки	Осіб
2014	1
2015	2
2016	1
2017	1

### КІЛЬКІСТЬ ВІЛ-ІНФІКОВАНИХ ТА ХВОРИХ НА СНІД ЗА СТАТТЮ

(станом на I півріччя 2018 р.)

Спостерігається тенденція до збільшення кількості ВІЛ-інфікованих. Частка ВІЛ-інфікованих чоловіків складає трохи більше (55%) і протягом останніх років залишається майже незмінною. Відповідно, з року в рік збільшується і кількість хворих на СНІД. Частка хворих чоловіків складає 62% і протягом останніх років залишається незмінною.

## КІЛЬКІСТЬ ВІЛ-ІНФІКОВАНИХ ЗА СТАТТЮ

(осіб)

2014			
	всього	чоловіки	жінки
абс. число	1776	988	788
на 100 тис.нас	171	201,9	143,5
2015			
абс. число	1914	1052	862
на 100 тис.нас	184	214,6	156,8
2016			
абс. число	2018	1111	907
на 100 тис.нас	194,1	226,6	165
2017			
абс. число	2105	1168	937
на 100 тис.нас	202,6	238,5	157,7
6 місяців 2018			
абс. число	2166	1203	963
на 100 тис.нас	209,1	246,1	163,6

## КІЛЬКІСТЬ ХВОРИХ НА СНІД ЗА СТАТТЮ

(осіб)

2014			
	всього	чоловіки	жінки
абс. число	487	306	181
на 100 тис.нас	46,89	62,53	32,95
2015			
абс. число	552	346	206
на 100 тис.нас	53,07	70,57	37,46
2016			
абс. число	623	394	229
на 100 тис.нас	59,91	80,38	41,66
2017			
абс. число	706	440	266
на 100 тис.нас	68	89,84	44,77
6 місяців 2018			
абс. число	744	461	283
на 100 тис.нас	71,83	94,3	48,08

## РОЗПОДІЛ ВИПАДКІВ СМЕРТІ ЗА СТАТТЮ ТА ОСНОВНИМИ ПРИЧИНАМИ СМЕРТІ

(станом на 01.01.2018 р., за даними Державної служби статистики України)

Серед зазначених причин смерті хвороби кровообігу складають 77% у 2017 р. Чоловіки в середньому в 7 разів частіше ніж жінки помирають від туберкульозу та в 3 рази частіше від хвороб, зумовлених ВІЛ. Серед померлих від злоякісних новоутворень органів дихання і грудної клітини в 2017 р. чоловіки склали 89%.

Чоловіки в середньому в 5 разів частіше ніж жінки помирають від зовнішніх причин (здебільшого від транспортних нещасних випадків, дії алкоголю та навмисних самоушкоджень). В 2017 р. серед померлих від навмисних самоушкоджень чоловіки склали 90%.

(осіб)

	2014		2015		2016		2017	
	жінки	чоловіки	жінки	чоловіки	жінки	чоловіки	жінки	чоловіки
Усього померлих від усіх причин	6 880	6 868	6 717	7 030	6 762	6 730	6 898	6 690
у тому числі від								
деяких інфекційних та паразитарних хвороб	60	222	48	185	50	184	35	150
з них від								
туберкульозу	22	133	11	97	15	97	8	66
хвороби, зумовленої вірусом імунодефіциту людини (ВІЛ)	16	32	15	44	23	34	14	46
новоутворень	618	855	631	966	685	903	608	929
з них від								
злаякісних новоутворень губи, ротової порожнини і глотки	3	90	5	96	3	91	5	70
злаякісних новоутворень органів дихання та грудної клітки	16	179	30	173	32	166	21	177
меланоми та інших злаякісних новоутворень шкіри	4	7	5	8	9	11	10	6
злаякісного новоутворення молочної залози	126	2	122		133	2	115	1
злаякісних новоутворень жіночих статевих органів	129		123		147		115	
злаякісних новоутворень сечових органів	6	104	5	120	3	104	2	100
злаякісних новоутворень головного мозку та інших частин центральної нервової системи	13	22	15	23	11	18	16	15

хвороб системи кровообігу	5 430	3 933	5 281	4 064	5 271	3 901	3 899	5 464
хвороб органів дихання	174	381	125	364	115	337	112	297
хвороб органів травлення	176	396	174	417	192	381	193	418
природжених вад розвитку, деформації та хромосомних аномалій	9	19	17	17	9	31	8	18
зовнішніх причин	155	785	120	730	131	734	141	682
з них від								
транспортних нещасних випадків	33	107	29	138	32	138	34	105
випадкових утоплень	13	105	10	72	6	69	11	48
нещасних випадків спричинених дією диму, вогню та полум'я	3	6	4	10	2	7	1	5
випадкового отруєння та дії алкоголю	23	93	6	89	16	106	19	110
навмисного самоушкодження	25	132	24	159	18	155	15	130
наслідків нападу з метою убивства чи нанесення ушкодження	8	48	6	27	15	18	9	18

РОЗПОДІЛ ПОМЕРЛИХ ВІД НАВМИСНИХ САМОУШКОДЖЕНЬ ЗА ВІКОМ, СТАТТЮ ТА ТИПОМ ПОСЕЛЕНЬ  
(станом на 01.01.2018 р.)

(осіб)

	Все населення		Міське населення		Сільське населення	
	чоловіки	жінки	чоловіки	жінки	чоловіки	жінки
2014						
Всього	132	25	44	12	88	13
у тому числі у віці, років						
молодші 15	1	–	–	–	1	–
15–19	3	1	1	–	2	1
20–24	8	2	2	–	6	2
25–29	19	4	7	1	12	3
30–34	10	2	1	1	9	1
35–39	18	1	6	1	12	–
40–44	11	1	3	1	8	–
45–49	10	3	2	3	8	–
50–54	9	2	4	2	5	–
55–59	17	–	5	–	12	–
60–64	8	2	3	1	5	1
65–69	5	1	3	–	2	1
70 і старші	13	6	7	2	6	4
2015						
Всього	159	24	50	7	109	17
у тому числі у віці, років						
молодші 15	1	1	–	–	1	1
15–19	6	2	–	–	6	2
20–24	15	4	3	1	12	3
25–29	15	–	4	–	11	–
30–34	14	2	3	–	11	2
35–39	11	4	2	2	9	2
40–44	17	2	10	–	7	2
45–49	11	2	5	–	6	2
50–54	17	4	4	1	13	3
55–59	11	–	2	–	9	–
60–64	17	–	6	–	11	–
65–69	7	–	3	–	4	–
70 і старші	17	3	8	3	9	–
2016						
Всього	155	18	58	11	97	7
у тому числі у віці, років						
молодші 15	–	–	–	–	–	–
15–19	6	1	1	–	5	1
20–24	15	3	5	2	10	1
25–29	16	2	4	2	12	–
30–34	18	1	6	–	12	1
35–39	12	–	4	–	8	–
40–44	12	2	7	1	5	1
45–49	16	3	5	2	11	1
50–54	21	2	10	2	11	–
55–59	11	–	1	–	10	–
60–64	11	3	6	2	5	1
65–69	6	–	3	–	3	–
70 і старші	11	1	6	–	5	1
2017						
Всього	130	15	49	8	81	7
у тому числі у віці, років						
молодші 15	–	–	–	–	–	–
15–19	4	2	2	–	2	2
20–24	11	–	2	–	9	–
25–29	13	–	6	–	7	–
30–34	12	3	3	3	9	–
35–39	12	–	4	–	8	–
40–44	15	4	6	4	9	–
45–49	17	–	6	–	11	–
50–54	17	2	8	–	9	2
55–59	10	2	4	1	6	1
60–64	7	2	3	–	4	2
65–69	5	–	2	–	3	–
70 і старші	7	–	3	–	4	–



У 2017 р. чоловіків, які померли від навмисних самоушкоджень, було у 8 разів більше, ніж жінок. Відмічається тенденція до збільшення гендерного розриву. У 2014 р. та 2015 р. таких чоловіків було у 5 та 6 разів більше.

Особливо гостро проблема стоїть у сільській місцевості. Там кількість померлих чоловіків від самогубства більша у 11 разів від кількості жінок у 2017 р. Гендерний розрив значно збільшився у 2016 р. (у 13 разів). До того, у 2014-2015 рр. у сільській місцевості померлих чоловіків було у 6 разів більше. Кількість померлих чоловіків порівняно з міською місцевістю більша у 1,6 разів.

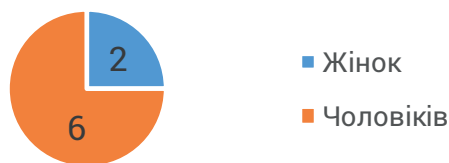
У 2017 р. найбільше померлих чоловіків у сільській місцевості були з вікових груп 45-49 років (11 випадків), 20-24 роки, 30-34 роки, 40-44 роки, 50-54 роки (по 9 випадків на кожен віковий категорію). У містах найбільше померлих чоловіків були з вікової групи 50-54 роки (8 випадків), 25-29 років, 40-44 роки, 45-49 років (по 6 випадків). Як бачимо, вразливими віковими групами як для сільської, так і міської місцевості є чоловіки у віці 40-54 років.

## ОСВІТА

Загальна кількість навчальних закладів III-IV рівнів акредитації в області (станом на 01.07.2018 р.) – 8.

Серед керівників закладів вищої освіти III-IV рівнів акредитації чоловіків у 3 рази більше ніж жінок, у той час як частка жінок серед викладачів складає 59,8%.

### РОЗПОДІЛ ЗА СТАТТЮ КЕРІВНИКІВ НАВЧАЛЬНИХ ЗАКЛАДІВ



### КІЛЬКІСТЬ ВИКЛАДАЧІВ З РОЗПОДІЛОМ ЗА СТАТТЮ (станом на 01.07.2018 р.)

Кількість викладачів - 1'317, з них чоловіків – 529 осіб, жінок - 788 осіб.

Університети: чоловіки – 484, жінки – 715.

Інститути: чоловіки – 24, жінки – 61.

Академія: чоловіки – 21, жінки – 12.

### КІЛЬКІСТЬ ТА НАЗВА ВИЩИХ НАВЧАЛЬНИХ ЗАКЛАДІВ, де викладаються гендерні курси (спецкурси) (станом на 01.07.2018 р.)

2 вищі навчальні заклади викладають гендерні курси (спецкурси): Східноєвропейський національний університет імені Лесі Українки, Луцький педагогічний коледж.

Чотири заклади освіти всіх рівнів акредитації впроваджують механізми мирного вирішення конфліктів (відновні практики, медіація, фасилітація, діалоги тощо). Участь у них дівчат і жінок становить 85%.

Органи державної влади та місцевого самоврядування створюють умови для формальної, неформальної та інформальної освіти дорослих, у тому числі дорослого ромського населення. Складниками освіти дорослих є післядипломна освіта, що забезпечується закладами вищої освіти, курси підвищення кваліфікації для педагогів на базі Волинського інституту післядипломної педагогічної освіти, курси перепідготовки організовують обласний, міські та районні центри зайнятості.

Більше п'яти років на базі Волинського інституту економіки та менеджменту діє Центр освіти третього віку, для слухачів якого проводяться заняття щодо вивчення мов, опанування інформаційними технологіями, спортивні змагання, різноманітні інтелектуальні та творчі конкурси.

## ПРЕДСТАВНИЦТВО ЖІНОК І ЧОЛОВІКІВ В ОРГАНАХ ВИКОНАВЧОЇ ВЛАДИ ТА МІСЦЕВОГО САМОВРЯДУВАННЯ

У Волинській області станом на 01.08.2018 р. утворено 41 об'єднану територіальну громаду.



Спостерігається низьке представництво жінок-депутаток на рівні обласної ради (12,3 %).

### КІЛЬКІСТЬ ВНУТРІШНЬО ПЕРЕМІЩЕНИХ ОСІБ (ВПО), ЗАРЕЄСТРОВАНИХ В ОБЛАСТІ (станом на 01.01.2018 р.)

(осіб)

	2015		2016		2017	
	ч	ж	ч	ж	ч	ж
Кількість ВПО, зареєстрованих в області у т.ч:	1188	2014	1407	2261	947	1138
- дітей	1293		1449		832	

Жінки-ВПО складають 54,58% від загальної кількості ВПО в області. Їхня кількість зменшилась у 2017 р. майже вдвічі порівняно з 2016 р. Чоловіків-ВПО зменшилось у 1,5 рази за цей самий період.

## ОСОБИ, ЯКІ ПРОХОДЯТЬ ВІЙСЬКОВУ СЛУЖБУ ТА МАЮТЬ СТАТУС УЧАСНИКА АНТИТЕРОРИСТИЧНОЇ ОПЕРАЦІЇ/ОПЕРАЦІЇ ОБ'ЄДНАНИХ СИЛ (АТО/ООС)

(станом на 01.01.2018 р.)

(осіб)

	2014		2015		2016		2017	
	ж	ч	ж	ч	ж	ч	ж	ч
Загальна кількість ветеранів АТО/ООС, зареєстрованих в області, у т.ч:	6	317	44	4550	67	7507	138	8649
-які скористалися програмами реабілітації та реінтеграції	-	10	1	717	5	1164	7	1998

Відсоток проходження програм чоловіками-ветеранами склав 3% у 2014 р., 15,7% у 2015 р., 15,5% у 2016 р. та 23% у 2017 р.

Відсоток проходження програм жінками-ветеранами склав 2% у 2015 р., 7,4% у 2016 р. та 5% у 2017 р.

В області діє Регіональна програма підтримки учасників антитерористичної операції та членів їх сімей на 2018-2019 рр. (розпорядження голови облдержадміністрації від 28.11.2017 р. №590) з передбаченим фінансуванням у 1'860'000 грн. В області 10 громадських організацій учасників АТО мають статус обласних. Програмою пропонується фінансування їх статутної діяльності за кошти обласного бюджету в сумі 300 тис. грн. щорічно.

Статті витрат коштів: організація відпочинку для сімей загиблих (зниклих безвісти) учасників антитерористичної операції та родин загиблих "майданівців" у комунальних санаторно-курортних закладах області (по 600'000 грн. щороку), забезпечення роботи обласного мобільного соціального офісу (по 30'000 грн. щороку), фінансування діяльності громадських організацій.

У паспорті Програми зазначено "станом на 01.01.2014 року на обліку в органах соціального захисту населення перебувало 4'879 учасників бойових дій. У зв'язку з проведенням антитерористичної операції статус учасника бойових дій було присвоєно ще 8'401 особі, мешканцям області. Інформація про зазначених осіб внесена до Єдиного державного автоматизованого реєстру осіб, які мають право на пільги". Статистика з розподілом за статтю учасників бойових дій не ведеться.

## ЖІНКИ ТА ЧОЛОВІКИ РОМСЬКОЇ НАЦІОНАЛЬНОСТІ

За даними керівників громадських організацій та зведеними оперативними даними на Волині проживає близько 1,5 тис. осіб ромської національності. Найбільша кількість ромського населення проживає на території Луцького, Ківерцівського, Ковельського та Маневицького районів області.

У Волинській області розроблена та діє Регіональна цільова програма соціально-культурного розвитку національних меншин у Волинській області на 2018-2022 рр., затверджена рішенням обласної ради від 08.02.2018 р. №18/10, основні завдання якої передбачають створення належних умов щодо задоволення освітніх, культурних, духовних і соціальних потреб етнічних спільнот області, зміцнення атмосфери толерантності та міжнаціонального миру в області.

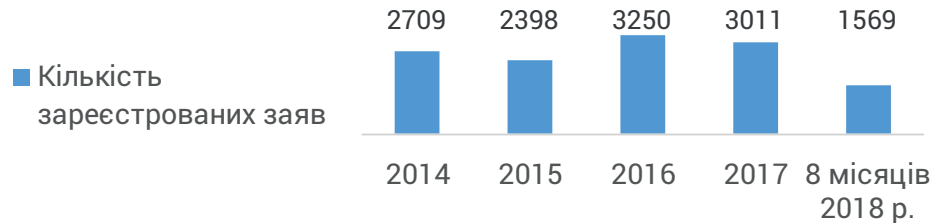
Управлінням державної міграційної служби України у Волинській області проводяться зустрічі з представниками ромської національної меншини для вивчення питання оформлення паспортів громадянина України особам, які належать до ромської національної меншини.

## ПРАВОПОРУШЕННЯ ТА ПРАВОСУДДЯ

### КІЛЬКІСТЬ ЗАРЕЄСТРОВАНИХ ЗАЯВ, ПОВІДОМЛЕНЬ ПРО ВЧИНЕНІ ПРАВОПОРУШЕННЯ ТА ІНШІ ПОДІЇ, ПОВ'ЯЗАНІ З ДОМАШНІМ НАСИЛЬСТВОМ

(за даними Національної поліції)

(осіб)



Кількість зареєстрованих заяв та повідомлень органами Національної поліції про вчинення домашнього насильства зменшилася у 2017 р. на 239 порівняно з 2016 р. і склала 3'011.

### КІЛЬКІСТЬ ТА ПЕРЕЛІК ЗАКЛАДІВ, ЯКІ НАДАЮТЬ ДОПОМОГУ ОСОБАМ, ПОСТРАЖДАЛИМ ВІД ДОМАШНЬОГО НАСИЛЬСТВА, У Т.Ч. ІЗ ЗАЗНАЧЕННЯМ КІЛЬКОСТІ МІСЦЬ

(станом на 01.07.2018 р.)

В області функціонує Волинський обласний центр соціально-психологічної допомоги, завданням якого є надання соціальних послуг особам, які внаслідок стихійного лиха, збройних конфліктів, насильства у сім'ї, торгівлі людьми або реальної загрози їх вчинення, перебувають у складних життєвих обставинах і не можуть самостійно їх подолати.

Центр розрахований на 20 ліжко-місць.

За період з 01.01.2018 р. по 01.08.2018 р. тут надали допомогу 761 особі. З них 188 осіб, що постраждали від домашнього насильства, та 1 особа, що постраждала від торгівлі людьми.

## РЕАЛІЗАЦІЯ ГЕНДЕРНОЇ ПОЛІТИКИ В ОБЛАСТІ

### НОРМАТИВНЕ ЗАБЕЗПЕЧЕННЯ РЕАЛІЗАЦІЇ ГЕНДЕРНОЇ ПОЛІТИКИ

№	Назва документу	Дані документу	Посилання в інтернеті
1	Обласна комплексна програма з питань підтримки сім'ї, протидії торгівлі людьми та забезпечення рівних прав і можливостей жінок та чоловіків на період до 2021 р.	Рішення Волинської обласної ради від 18.12.2017 р. №17/4	<a href="http://volynrada.gov.ua/session/17/4-0">http://volynrada.gov.ua/session/17/4-0</a>
2	План дій з виконання резолюції Ради Безпеки ООН 1325 "Жінки, мир, безпека" на період до 2020 р.	Розпорядження голови обласної державної адміністрації від 18.05.2017 р. № 251	<a href="http://document.ua/pro-zatverdzhennja-planu-dii-z-vikonannja-rezolyuciyi-radi-b-doc311220.html">http://document.ua/pro-zatverdzhennja-planu-dii-z-vikonannja-rezolyuciyi-radi-b-doc311220.html</a>
3	Регіональна програма підтримки учасників антитерористичної операції та членів їх сімей на 2018-2019 р.	Рішення Волинської обласної ради від 18.12.2017 р. №17/3	<a href="http://volynrada.gov.ua/session/17/3-0">http://volynrada.gov.ua/session/17/3-0</a>

## ІНСТИТУЦІЙНЕ ТА РЕСУРСНЕ ЗАБЕЗПЕЧЕННЯ РЕАЛІЗАЦІЇ ҐЕНДЕРНОЇ ПОЛІТИКИ

	2016		2017		2018		2019	
	план	факт	план	факт	план	факт	план	факт
Сума виділених коштів з обласного бюджету (тис. грн.)					5	5	5	
З них фінансування на підтримку діяльності ГО, які працюють з ґендерною тематикою	-	-	-	-	-	-	-	

У 2018 р. вперше за останні роки були виділені кошти з обласного бюджету на діяльність із забезпечення ґендерної рівності – 5'000 грн.

### КІЛЬКІСТЬ ПРАЦІВНИКІВ, ВІДПОВІДАЛЬНИХ ЗА РЕАЛІЗАЦІЮ ҐЕНДЕРНОЇ ПОЛІТИКИ В СТРУКТУРІ ОБЛАСНОЇ ДЕРЖАВНОЇ АДМІНІСТРАЦІЇ

5 осіб відповідають за реалізацію ґендерної політики.

Заступник голови Волинської облдержадміністрації – відповідальна особа за реалізацію ґендерної політики в обласній державній адміністрації.

Департамент соціального захисту населення Волинської обласної державної адміністрації є структурним підрозділом, відповідальним за реалізацію ґендерної політики. Відповідальні особи: директор департаменту соціального захисту населення облдержадміністрації, заступник директора департаменту соціального захисту населення облдержадміністрації, головний спеціаліст відділу трудових відносин та сімейної політики, головний спеціаліст відділу трудових відносин та сімейної політики.

### МЕХАНІЗМИ ҐЕНДЕРНО-ОРІЄНТОВАНОГО БЮДЖЕТУВАННЯ

У рамках проекту “Ґендерне бюджетування в Україні”, розпорядженням голови обласної державної адміністрації від 11.12.2017 р. № 624 утворено робочу групу з реалізації в області Проекту “Ґендерне бюджетування в Україні”. У 2018 р. Волинська область була залучена до практичної реалізації проекту. Робочою групою для аналізу було визначено галузь “Освіта” і відібрано дві програми: “Надання загальної середньої освіти вечірніми (змінними) школами” та “Підвищення кваліфікації, перепідготовка кадрів закладами післядипломної освіти”. За результатами ґендерного аналізу програм, робочою групою зроблено висновок про необхідність запровадження із січня 2019 р. ґендерно-орієнтованого бюджетування та розроблені рекомендації щодо внесення змін до державної статистичної, адміністративної звітності та документів, що застосовуються в бюджетному процесі.

### ҐЕНДЕРНИЙ АУДИТ

За фінансування Фонду локальних ініціатив посольства Фінляндії в Україні здійснено реалізацію проекту “Ґендерний мейнстрімінг у вищих навчальних закладах України”, у межах якого в 2015 р. проведено ґендерний аудит у 15 вищих навчальних закладах з 10 регіонів України.

Ґендерний аудит базувався на методології участі та був націлений на організацію навчання щодо ґендерної чутливості як на індивідуальному рівні, так і на рівні адміністрації установи. У межах соціальної ініціативи “Безпечний Луцьк: ґендерний моніторинг центральної частини міста” (координаторка проекту Тетяна Карпів) було здійснено аудит безпеки території навколо гуртожитку Луцького педагогічного коледжу (у 2016 р.). Здійснено соціологічне дослідження (анкетне опитування) студенток/студентів, які проживають у гуртожитку Луцького педагогічного коледжу.

## КООРДИНАЦІЯ ТА ІНФОРМУВАННЯ

З 2007 по 2018 рр. у Волинській обласній державній адміністрації діяла громадська рада з питань ґендерної політики. У червні 2018 р. було утворено регіональну Координаційну раду з питань ґендерної політики, протидії торгівлі людьми та запобігання домашньому насильству.



Моніторинг та оцінка реалізації політики рівних прав та можливостей жінок та чоловіків в області не проводились.

Волинською обласною державною адміністрацією не надано інформацію за такими пунктами:

- Середньомісячна заробітна плата в області жінок та чоловіків (в динаміці за 2014-2018 рр.);
- Вивільнення працівників за видами економічної діяльності та статтю (у динаміці за 2014-2018 рр.);
- Відсоток жінок-керівників підприємств (усіх форм власності), у т.ч. фізичних та юридичних форм власності;
- Наявна практика реагування, яка застосовується в області, на звернення про факти дискримінації за ознакою статі;
- Кількість звернень в органи місцевого самоврядування про факти дискримінації за ознакою статі (у динаміці 2014-2018 рр.);
- Кількість звернень в правоохоронні та судові органи області про факти дискримінації за ознакою статі, у т.ч. кількість справ, розглянутих у суді, за фактом дискримінації за ознакою статі (у динаміці 2014-2018 рр.).





---

Публікацію підготовлено в рамках проекту ООН Жінки «Гендерна рівність у центрі реформ, миру та безпеки» за фінансової підтримки Уряду Швеції.