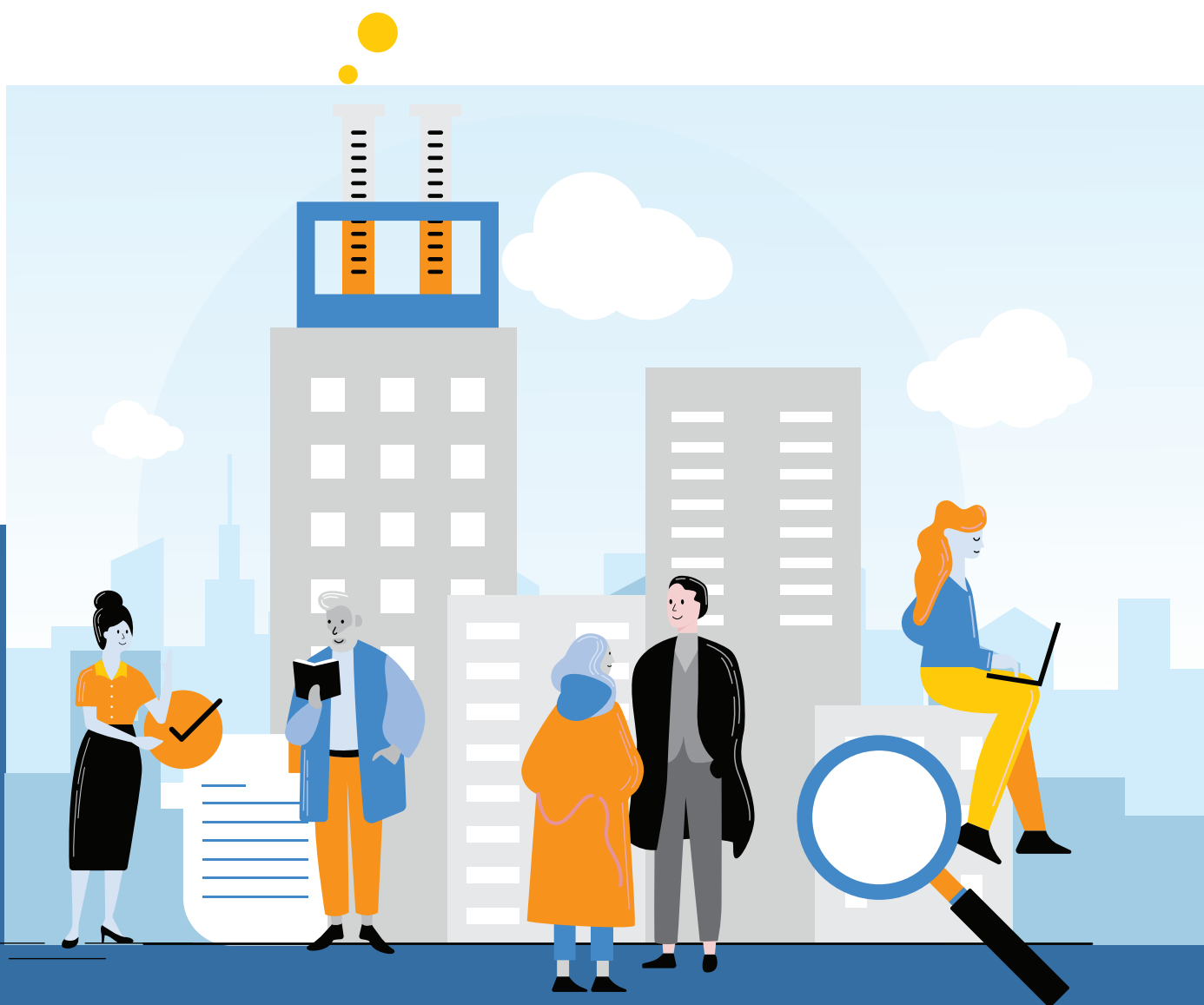


ГЕНДЕРНИЙ ПРОФІЛЬ

# Житомирська область





ОФІС ВІЦЕ-ПРЕМ'ЄР-МІНІСТРА З ПИТАНЬ ЄВРОПЕЙСЬКОЇ ТА ЄВРОАТЛАНТИЧНОЇ ІНТЕГРАЦІЇ УКРАЇНИ



Публікацію підготовлено в рамках проекту ООН Жінки «Гендерна рівність у центрі реформ, миру та безпеки» за фінансової підтримки Уряду Швеції.

Офіс ООН Жінки в Україні висловлює вдячність Службі Віце-прем'єр-міністра з питань європейської та євроатлантичної інтеграції України за участь у підготовці публікації серії гендерних профілів областей України. Інформацію надано обласними державними адміністраціями та Київською міською державною адміністрацією на доручення Віце-прем'єр-міністра з питань європейської та євроатлантичної інтеграції України.

Висловлені у цьому виданні погляди не обов'язково відображають позицію структури ООН Жінки, Організації Об'єднаних Націй та будь-якої з її асоційованих організацій.

Надруковано за фінансової підтримки Уряду Швеції.

ООН Жінки є структурою ООН, яка працює над питаннями гендерної рівності та розширенням прав і можливостей жінок. Світовий лідер у питаннях, які стосуються жінок та дівчат, організація ООН Жінки була заснована з метою покращення реалізації їх потреб у всьому світі.

ООН Жінки підтримує держави-члени ООН у встановленні світових стандартів для досягнення гендерної рівності та співпрацює з представниками урядів і громадянського суспільства щодо розробки законів, стратегій, програм та послуг, необхідних для реалізації цих стандартів. Організація виступає за рівноправну участь жінок у всіх аспектах життя і зосереджується на п'яти пріоритетних цілях: зростання лідерства жінок та їх активна участь у процесах розвитку; боротьба з насильством щодо жінок; залучення жінок до всіх аспектів у процесах розбудови миру та безпеки; розширення повноважень жінок в економічній сфері; надання пріоритетності питанням гендерної рівності в державному плануванні та бюджетуванні. Окрім того, ООН Жінки координує та підтримує систему ООН у питаннях покращення ситуації з гендерною рівністю.

# ЗАГАЛЬНІ ПОКАЗНИКИ

## РОЗПОДІЛ ПОСТІЙНОГО НАСЕЛЕННЯ ОБЛАСТІ ЗА СТАТТЮ, ВІКОМ ТА ТИПОМ ПОСЕЛЕНЬ (станом на I півріччя 2018 р.)

Жінки складають 53,5% населення області (53,8% – в містах, 52,9% – в сільській місцевості), чоловіки, відповідно – 46,5% (в містах – 46,2%, в сільській місцевості – 74,1%).

Загалом по області кількість чоловіків переважає кількість жінок у віковій групі 0-39 років, і починає знижуватись у віці 40 років. Населення віком старше 60 років складає 22,5% від загальної кількості, з них більшість – жінки (65%).

У 2018 р. у віковій групі старше 70 років жінки склали 70,7%. Ця тенденція зберігається з 2015 р.

(осіб)

	Міські поселення та сільська місцевість							
	2015		2016		2017		2018	
	жінки	чоловіки	жінки	чоловіки	жінки	чоловіки	жінки	чоловіки
Усього	673413	583322	668696	579622	664610	576641	659207	572801
0–4	36157	38285	35581	37744	34581	36757	32826	34753
5–9	33596	35464	34388	36359	35076	37116	35482	37845
10–14	29522	31333	29592	31448	30544	32386	31510	33191
15–19	32397	34134	30708	32367	29365	30830	28543	30299
20–24	40848	42744	39270	40824	37267	38879	35466	36765
25–29	48550	51608	46998	50261	45213	48154	44081	46907
30–34	45964	47795	47211	49348	49029	51750	49252	52090
35–39	44123	42988	43306	42667	42675	42164	42447	43127
40–44	45035	43034	45306	42591	45343	42423	44659	41730
45–49	43039	40211	43065	40605	42804	40678	43187	40876
50–54	47499	42349	46071	41078	45174	39990	43865	38939
55–59	47458	38194	47849	38840	47685	39384	47931	39606
60–64	42460	30751	42982	31141	43390	31449	43505	31900
65–69	32764	20405	36268	22570	37662	23684	38812	24360
70 і старші	104001	44027	100101	41779	98802	40997	97641	40413

(осіб)

	Міські поселення							
	2015		2016		2017		2018	
	жінки	чоловіки	жінки	чоловіки	жінки	чоловіки	жінки	чоловіки
Усього	396185	339331	394139	337388	392537	335951	390475	334067
0–4	20848	22029	20541	21663	19857	21035	18807	19898
5–9	19676	20804	20157	21360	20495	21664	20745	22002
10–14	16542	17776	16912	18163	17747	18892	18445	19506
15–19	18615	18908	17501	17803	16704	17121	16275	17047
20–24	23458	23981	22144	22683	21032	21335	19908	20080
25–29	29807	30213	28348	29004	26742	27589	26021	26613
30–34	31037	32555	31817	33135	32668	33981	32220	32785
35–39	28059	26754	27916	26814	27767	26878	27904	28594
40–44	27797	25368	28003	25549	28218	25738	28065	25496
45–49	26344	22430	26167	22674	26012	23083	26300	23516
50–54	29953	24370	29016	23539	28137	22639	27031	21866
55–59	30235	22373	30320	22701	30118	22863	30232	22956
60–64	27226	18392	27434	18524	27656	18686	27607	18838
65–69	19936	12374	22374	13624	23597	14341	24573	14686
70 і старші	46652	21004	45489	20152	45787	20106	46342	20184

## РОЗПОДІЛ ПОСТІЙНОГО НАСЕЛЕННЯ ОБЛАСТІ ЗА СТАТТЮ, ВІКОМ ТА ТИПОМ ПОСЕЛЕНЬ (станом на I півріччя 2018 р.)

Продовження таблиці

(осіб)

	Сільська місцевість							
	2015		2016		2017		2018	
	жінки	чоловіки	жінки	чоловіки	жінки	чоловіки	жінки	чоловіки
Усього	277228	243991	274557	242234	272073	240690	268732	238734
0–4	15309	16256	15040	16081	14724	15722	14019	14855
5–9	13920	14660	14231	14999	14581	15452	14737	15843
10–14	12980	13557	12680	13285	12797	13494	13065	13685
15–19	13782	15226	13207	14564	12661	13709	12268	13252
20–24	17390	18763	17126	18141	16235	17544	15558	16685
25–29	18743	21395	18650	21257	18471	20565	18060	20294
30–34	14927	15240	15394	16213	16361	17769	17032	19305
35–39	16064	16234	15390	15853	14908	15286	14543	14533
40–44	17238	17666	17303	17042	17125	16685	16594	16234
45–49	16695	17781	16898	17931	16792	17595	16887	17360
50–54	17546	17979	17055	17539	17037	17351	16834	17073
55–59	17223	15821	17529	16139	17567	16521	17699	16650
60–64	15234	12359	15548	12617	15734	12763	15898	13062
65–69	12828	8031	13894	8946	14065	9343	14239	9674
70 і старші	57349	23023	54612	21627	53015	20891	51299	20229

## СЕРЕДНІЙ ВІК ЖІНОК ТА ЧОЛОВІКІВ ЗА ТИПОМ ПОСЕЛЕНЬ (станом на I півріччя 2018 р.)

Середній вік жінок і чоловіків не зазнає суттєвих змін протягом останніх років. У 2018 р. він складав 43,2 років для жінок і 37,6 років для чоловіків. У сільській місцевості середній вік більший, ніж у містах (для жінок – на 2 роки, для чоловіків – на 1 рік). Середній вік жінок в міській та сільській місцевості переважає середній вік чоловіків на 5,6-6,6 років.

(років)

	2015		2016		2017		2018	
	жінки	чоловіки	жінки	чоловіки	жінки	чоловіки	жінки	чоловіки
Міські поселення та сільська місцевість	42,9	37,3	43	37,4	43,1	37,5	43,2	37,6
Міські поселення	41,8	36,8	42	37	42,2	37,1	42,5	37,3
Сільська місцевість	44,5	37,9	44,4	38	44,4	38	44,4	38,1

## СЕРЕДНЯ ОЧІКУВАНА ТРИВАЛІСТЬ ЖИТТЯ ПРИ НАРОДЖЕННІ ЗА СТАТТЮ ТА ТИПОМ ПОСЕЛЕНЬ (станом на 01.01.2018 р.)

Середня очікувана тривалість життя жінок майже на 12 років більша за чоловіків, що вище за середній показник по Україні, хоча загалом у динаміці з 2014 по 2017 рр. очікувана тривалість життя зростає в обох статей. Станом на 2017 р. – 76,12 років у жінок проти 64,83 років у чоловіків, при цьому у сільській місцевості середня очікувана тривалість життя як жінок, так і чоловіків, на 3-4 роки більша, ніж у містах.

(років)

	Усе населення	у тому числі	
		жінки	чоловіки
Міські поселення та сільська місцевість			
2014	69,31	75,28	63,59
2015	69,61	75,42	64
2016	70,14	75,67	64,7
2017	70,4	76,12	64,83
Міські поселення			
2014	71,17	76,28	65,83
2015	71,15	76,12	65,92
2016	71,54	76,27	66,49
2017	71,83	77,01	66,4
Сільська місцевість			
2014	66,57	73,76	60,48
2015	67,23	74,2	61,27
2016	67,95	74,53	62,18
2017	68,18	74,58	62,59

## ЗАЙНЯТИСТЬ ТА БЕЗРОБІТТЯ

### ЕКОНОМІЧНО АКТИВНЕ НАСЕЛЕННЯ ЗА ВІКОВИМИ ГРУПАМИ ТА СТАТТЮ (станом на 01.01.2018 р.)

Чоловіки є більш економічно активними – 68,3% (2017 р.), особливо група 25-39 років. Серед жінок у динаміці 2014-2017 рр. найбільш активною є група 40-49 років.

(тис.осіб)

	Економічно активне населення у віці 15–70 років	У тому числі за віковими групами (років)							Працездатного віку	Старше працездатного віку
		15–24	25–29	30–34	35–39	40–49	50–59	60–70		
Усе населення										
2014	581,4	66,5	83	74	73,7	141,6	108,1	34,5	539,9	41,5
2015	571,2	65,4	80,8	74,4	71,9	140,7	107,1	30,9	537,5	33,7
2016	571,3	68,8	79,8	75,3	70,2	140,9	108,1	28,2	543,1	28,2
2017	572,6	60,2	71,7	81,8	72,8	146,4	114,3	25,4	547,2	25,4
Жінки										
2014	275,9	27,7	33,8	33,4	35,8	72,6	52,8	19,8	249,1	26,8
2015	275,4	28,2	34,9	32,5	34,8	72,7	54,7	17,6	255	20,4
2016	278,5	29,8	34,3	34,7	34,3	73,4	55,7	16,3	262,2	16,3
2017	277	26,3	30,8	36,9	35,2	75,4	59,4	13	264	13
Чоловіки										
2014	305,5	38,8	49,2	40,6	37,9	69	55,3	14,7	290,8	14,7
2015	295,8	37,2	45,9	41,9	37,1	68	52,4	13,3	282,5	13,3
2016	292,8	39	45,5	40,6	35,9	67,5	52,4	11,9	280,9	11,9
2017	295,6	33,9	40,9	44,9	37,6	71	54,9	12,4	283,2	12,4

## РІВЕНЬ ЕКОНОМІЧНОЇ АКТИВНОСТІ НАСЕЛЕННЯ ЗА ВІКОВИМИ ГРУПАМИ ТА СТАТТЮ (станом на 01.01.2018 р.)

(% до населення відповідної вікової групи)

	Економічно активне населення у віці 15–70 років	У тому числі за віковими групами (років)						Працездатного віку	Старше працездатного віку	
		15–24	25–29	30–34	35–39	40–49	50–59			60–70
Усе населення										
2014	63,4	42,2	81	81,6	83,7	82,4	61,2	26,4	70,2	27,9
2015	62,5	43,6	80,6	79,3	82,5	82,1	61	22,8	69,9	23,3
2016	63	48,1	82	78	81,6	82,1	62,2	20,3	70,7	20,3
2017	63,3	44,1	76,8	81,2	85,7	85,5	66,5	17,4	72,1	17,4
Жінки										
2014	57,7	36,2	67,7	75,2	79,6	82,4	55,1	25,3	65,3	27,8
2015	57,9	38,5	71,8	70,7	78,9	82,6	57,6	21,7	66,1	22,6
2016	58,9	42,6	73,1	73,5	79	83	59,3	19,6	67,3	19,6
2017	58,7	39,5	68,1	75,2	82,4	85,6	63,9	14,9	68,6	14,9
Чоловіки										
2014	69,5	47,9	93,5	87,7	87,9	82,4	68,5	28,1	75,1	28,1
2015	67,6	48,4	89	87,7	86,3	81,6	65	24,5	73,7	24,5
2016	67,4	53,3	90,3	82,2	84,3	81,1	65,6	21,3	74,2	21,3
2017	68,3	48,4	84,9	86,8	89,1	85,4	69,5	21,2	75,7	21,2

## РІВЕНЬ ЗАЙНЯТОСТІ НАСЕЛЕННЯ ЗА ВІКОВИМИ ГРУПАМИ ТА СТАТТЮ (станом на 01.01.2018 р.)

Протягом 2014-2017 рр. найбільший рівень зайнятості спостерігався у жінок вікової групи 40-49 років та чоловіків вікової групи 25-29 років. Проте, порівняно з 2016 р., у 2017 р. рівень зайнятості чоловіків вікової групи 35-39 років стрімко збільшився на 14,2%.

У 2017 р. рівень зайнятості жінок вікової групи 30-34 роки знизився на 2% порівняно з групою 25-39 років та зберігався на тому ж рівні для групи 35-39 років. У віці 40-49 років рівень зайнятості жінок збільшився на 10,1%.

У чоловіків спостерігається протилежна тенденція. Рівень їх зайнятості у віковій групі 35-39 років виріс на 10,9% порівняно з групою 30-34 роки. Проте у віці 40-49 років знизився на 15,6%.

(% до населення відповідної вікової групи)

	Зайняте населення у віці 15–70 років	У тому числі за віковими групами (років)						Працездатного віку	Старше працездатного віку	
		15–24	25–29	30–34	35–39	40–49	50–59			60–70
Усе населення										
2014	56,1	31,9	71,4	72,5	72	73,7	57,2	26,4	61,6	27,9
2015	55,5	33	69,4	70	75,3	73,6	56,6	22,8	61,5	23,3
2016	55,9	34,9	72,6	68,4	72,8	74,5	58,9	20,3	62,4	20,3
2017	56,4	37	74,9	70,2	75,5	72,8	61,1	17,4	63,9	17,4
Жінки										
2014	52,6	26,5	61,9	69,6	70,9	75,4	53,4	25,3	58,9	27,8
2015	52,6	30,3	59,5	64,8	74,1	75,3	55,8	21,7	59,7	22,6
2016	52,6	31	61,4	65,9	73	76	55,3	19,6	59,6	19,6
2017	52,2	34,6	66,4	64,4	64,4	74,5	60	14,9	60,7	14,9
Чоловіки										
2014	59,9	37	80,4	75,4	73,1	71,9	61,7	28,1	64,2	28,1
2015	58,6	35,5	78,7	75,1	76,5	71,8	57,4	24,5	63,4	24,5
2016	59,6	38,5	82,9	70,9	72,5	73	63,1	21,3	65,2	21,3
2017	61	39,3	83	75,8	86,7	71,1	62,4	21,2	67,3	21,2

## РІВЕНЬ БЕЗРОБІТТЯ НАСЕЛЕННЯ ЗА ВІКОВИМИ ГРУПАМИ ТА СТАТТЮ (станом на 01.01.2018 р.)

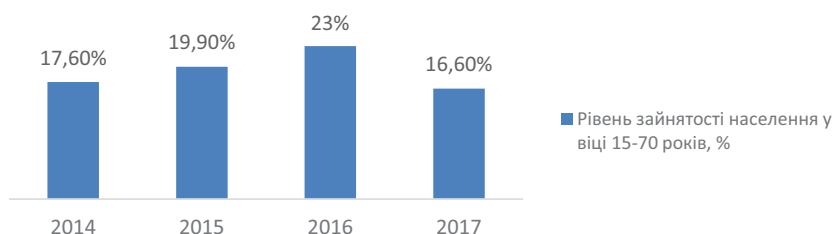
Рівень безробіття в обох статей за останні роки вирівнявся і складає приблизно 11%. Проте ще в 2014-2015 рр. безробітних чоловіків було 13-14%, жінок – 9%.

(% до населення відповідної вікової групи)

	Безробітне населення у віці 15–70 років	У тому числі за віковими групами (років)							Працездатного віку	Старше працездатного віку
		15–24	25–29	30–34	35–39	40–49	50–59	60–70		
Усе населення										
2014	11,5	24,4	11,8	11,1	14	10,6	6,6	–	12,3	–
2015	11,3	24,3	14	11,7	8,8	10,4	7,3	–	12	–
2016	11,2	27,5	11,5	12,2	10,8	9,2	5,4	–	11,7	–
2017	10,8	16,1	2,4	13,4	12	14,8	8	–	11,3	–
Жінки										
2014	8,9	26,7	8,6	7,5	10,9	8,5	3	–	9,8	–
2015	9	21,3	17,2	8,3	6	8,8	3,1	–	9,8	–
2016	10,7	27,2	16	10,4	7,6	8,4	6,8	–	11,4	–
2017	11	12,5	2,6	14,4	21,9	13	6,1	–	11,6	–
Чоловіки										
2014	13,8	22,7	14	14	16,9	12,8	9,9	–	14,5	–
2015	13,4	26,6	11,5	14,3	11,3	12,1	11,6	–	14,1	–
2016	11,6	27,7	8,1	13,8	13,9	10,1	3,8	–	12,1	–
2017	10,7	18,9	2,2	12,7	2,7	16,8	10,2	–	11,1	–

## ГЕНДЕРНИЙ РОЗРИВ В ОПЛАТІ ПРАЦІ (станом на 01.01.2018 р.)

Гендерний розрив в оплаті праці знизився в порівнянні з попередніми роками і у 2017 р. склав 16,6%, що є менше середнього показника по Україні.



## СЕРЕДНЬОМІСЯЧНА ЗАРОБІТНА ПЛАТА ШТАТНИХ ПРАЦІВНИКІВ ЗА ВИДАМИ ЕКОНОМІЧНОЇ ДІЯЛЬНОСТІ (станом на 01.01.2018 р.)

Найбільш прибуткові види економічної діяльності як для чоловіків, так і для жінок у 2016-2017 рр. – фінансова та страхова діяльність, державне управління та інформація і телекомунікації. Чоловіки заробляють більше за жінок на 300 – 4'000 грн. (в залежності від сфери діяльності). Тільки у сфері державного управління середня заробітна плата жінок в середньому на 1'000 грн. більша за чоловічу.

	2016			2017		
	жінок, грн	чоловіків, грн	заробітна плата жінок до заробітної плати чоловіків, %	жінок, грн	чоловіків, грн	заробітна плата жінок до заробітної плати чоловіків, %
Сільське господарство, лісове господарство та рибне господарство	4171	5214	80	5477	6480	84,5
з них сільське господарство	3381	3993	84,7	4823	5663	85,2
Промисловість	3925	4963	79,1	5572	6809	81,8
Будівництво	2720	3784	71,9	4680	5220	89,6

Оптова та роздрібна торгівля; ремонт автотранспортних засобів і мотоциклів	3200	4315	74,2	4792	6408	74,8
Транспорт, складське господарство, поштова та кур'єрська діяльність	3291	4760	69,1	4541	6590	68,9
транспорт, складське господарство	4343	4742	91,6	6053	6639	91,2
поштова та кур'єрська діяльність	2001	5288	37,8	2701	5061	53,4
Тимчасове розміщення й організація харчування	2110	2258	93,4	3679	4165	88,3
Інформація та телекомунікації	4434	6098	72,7	6289	7740	81,3
Фінансова та страхова діяльність	5966	8502	70,2	7779	11856	65,6
Операції з нерухомим майном	3768	4201	89,7	4603	4926	93,4
Професійна, наукова та технічна діяльність	3311	3605	91,8	4808	5132	93,7
з неї наукові дослідження та розробки	3113	3680	84,6	4260	5476	77,8
Діяльність у сфері адміністративного та допоміжного обслуговування	2966	3192	92,9	4325	4538	95,3
Державне управління й оборона; обов'язкове соціальне страхування	4874	4789	101,8	7126	7092	100,5
Освіта	3395	3511	96,7	5608	5745	97,6
Охорона здоров'я та надання соціальної допомоги	2973	3377	88	4467	4940	90,4
з них охорона здоров'я	2994	3422	87,5	4496	4981	90,3
Мистецтво, спорт, розваги та відпочинок	3025	3060	98,9	4692	4762	98,5
з них						
діяльність у сфері творчості, мистецтва та розваг	2957	3091	95,7	4712	4761	99
функціонування бібліотек, архівів, музеїв та інших закладів культури	3346	3434	97,4	4686	4875	96,1
Надання інших видів послуг	2113	2974	71	3989	4658	85,6

### ДИНАМІКА РУХУ ПРАЦІВНИКІВ ЗА СТАТТЮ ТА ВИДАМИ ЕКОНОМІЧНОЇ ДІЯЛЬНОСТІ (станом на 01.01.2018 р.)

У 2016-2017 рр. на роботу було прийнято в середньому на 5 тисяч більше чоловіків, ніж жінок. У співвідношенні із кількістю прийнятих в 2017 р., найбільша кількість жінок вибула зі сфери освіти і охорони здоров'я, чоловіків – зі сфери сільського господарства.

(осіб)

	2016				2017			
	прийнято		вибуло		прийнято		вибуло	
	жінки	чоловіки	жінки	чоловіки	жінки	чоловіки	жінки	чоловіки
Усього	25935	30917	27840	32614	24577	29386	25790	30282
Сільське господарство, лісове господарство та рибне господарство	1513	5440	1477	5390	1661	4895	1680	4288
з них сільське господарство	1253	3517	1243	3660	1406	3522	1462	3008
Промисловість	7865	12465	6949	12612	6557	10689	6175	10278
Оптова та роздрібна торгівля; ремонт автотранспортних засобів і мотоциклів	4352	3195	4343	3102	4015	3222	3967	3594
Освіта	3116	2349	3419	2940	3733	2495	4490	3055
Охорона здоров'я та надання соціальної допомоги	2857	1134	4061	1342	2182	1090	2832	1241
з них охорона здоров'я	2526	999	3450	1174	1893	979	2335	1099



# ОХОРОНА ЗДОРОВ'Я НАСЕЛЕННЯ

## КОЕФІЦІЄНТ НАРОДЖУВАНОСТІ ЖІНОК ВІКОВОЇ ГРУПИ ДО 20 РОКІВ

(станом на 01.01.2018 р.)

У 2014-2017 рр. коефіцієнт народжуваності жінок вікової групи до 20 років демонструє позитивну динаміку, особливо в сільській місцевості: у 2017 р. на 6,4 менше порівняно з 2014 р. (на 8,3 в сільській місцевості).

(на 1000 жінок відповідної вікової групи)

2014	2015	2016	2017
Міські поселення та сільська місцевість			
34,1	33,6	31,1	27,7
Міські поселення			
24,5	22,7	21,2	19,3
Сільська місцевість			
47,1	48,1	44,3	38,8

## РОЗПОДІЛ ПОМЕРЛИХ ВІД НАВМИСНИХ САМОУШКОДЖЕНЬ ЗА СТАТТЮ ТА

### ВІКОВИМИ ГРУПАМИ

(станом на 01.01.2018 р.)

У 2017 р. серед померлих від навмисних самоушкоджень чоловіки складають 85% (у 5,8 разів більше порівняно з жінками). Відмічається тенденція до зменшення випадків навмисних самоушкоджень. Як бачимо, вразливими є чоловіки і жінки вікової групи 16-59 років.

(осіб)

	Всього	у тому числі у віці, років							70 і старше
		10-14	15-19	20-29	30-39	40-49	50-59	60-69	
<b>2014</b>									
<b>Обидві статі</b>	<b>273</b>	<b>4</b>	<b>13</b>	<b>48</b>	<b>61</b>	<b>48</b>	<b>42</b>	<b>24</b>	<b>33</b>
жінки	35	-	1	5	5	2	7	3	12
чоловіки	238	4	12	43	56	46	45	21	21
<b>2015</b>									
<b>Обидві статі</b>	<b>311</b>	<b>1</b>	<b>11</b>	<b>47</b>	<b>57</b>	<b>59</b>	<b>52</b>	<b>42</b>	<b>40</b>
жінки	53	1	2	5	9	8	11	4	29
чоловіки	258	-	9	42	48	51	41	38	11
<b>2016</b>									
<b>Обидві статі</b>	<b>275</b>	<b>2</b>	<b>9</b>	<b>58</b>	<b>45</b>	<b>52</b>	<b>43</b>	<b>28</b>	<b>38</b>
жінки	42	-	4	4	5	7	7	8	7
чоловіки	233	2	5	54	40	45	36	20	31
<b>2017</b>									
<b>Обидві статі</b>	<b>240</b>	<b>3</b>	<b>6</b>	<b>33</b>	<b>42</b>	<b>44</b>	<b>49</b>	<b>35</b>	<b>25</b>
жінки	35	-	3	3	3	6	6	5	8
чоловіки	205	3	3	30	39	38	45	30	17

ВІЛ-ІНФІКОВАНІ ТА ХВОРИ НА СНІД<sup>1</sup>

(станом на 01.01.2018 р.)

Серед ВІЛ-інфікованих у 2014-2017 рр. чоловіки склали від 56% до 60%. Із загальної кількості хворих на СНІД у 2017 р. чоловіки склали 63% .

(осіб)

	ВІЛ-інфіковані				Із числа ВІЛ-інфікованих			
					хворі на СНІД			
	2014	2015	2016	2017	2014	2015	2016	2017
Кількість хворих з уперше в житті встановленим діагнозом, осіб								
Усього	403	462	455	463	185	216	205	215
у тому числі								
жінки	177	195	180	201	64	71	63	79
чоловіки	226	267	275	262	121	145	142	136
Кількість хворих, які перебувають на обліку у медичних закладах на кінець року, осіб								
Усього	2601	2854	3044	3300	647	761	866	970
у тому числі								
жінки	1170	1297	1384	1514	229	270	302	350
чоловіки	1431	1557	1660	1786	418	491	564	620

<sup>1</sup> Громадяни України

### РОЗПОДІЛ ВИПАДКІВ СМЕРТІ ЗА СТАТТЮ, ОСНОВНИМИ ПРИЧИНАМИ СМЕРТІ ТА ТИПОМ ПОСЕЛЕНЬ (станом на 01.01.2018 р.)

Найбільша смертність спостерігається через хвороби кровообігу – 71% від усіх причин смерті в 2017 р.

Чоловіки в середньому в 6 разів частіше помирають від туберкульозу, ніж жінки. У 2017 р. чоловіків, померлих від хвороби, зумовленої вірусом імунодефіциту людини (ВІЛ), було в 3,5 рази більше, ніж жінок.

Чоловіки в середньому в 5,5 разів частіше помирають від злоякісних новоутворень органів дихання та грудної клітини. У 2017 р. серед померлих від зовнішніх причин чоловіки склали 80,3% (серед померлих від навмисних самошкоджень чоловіки складають 85,4%).

(осіб)

	Міські поселення та сільська місцевість							
	2014		2015		2016		2017	
	жінки	чоловіки	жінки	чоловіки	жінки	чоловіки	жінки	чоловіки
Усього померлих від усіх причин	10562	10623	10501	10361	10202	9906	10089	9911
деяких інфекційних та паразитарних хвороб	67	198	81	204	60	193	52	207
з них від								
туберкульозу	18	135	34	117	18	116	20	116
хвороби, зумовленої вірусом імунодефіциту людини (ВІЛ)	41	53	36	77	36	68	24	84
новоутворень	1022	1459	992	1400	992	1423	898	1396
з них від								
злоякісних новоутворень губи, ротової порожнини і глотки	12	131	11	144	19	146	8	107
злоякісних новоутворень органів дихання та грудної клітки	61	355	52	304	57	317	50	336
меланоми та інших злоякісних новоутворень шкіри	19	24	23	27	22	16	25	18
злоякісного новоутворення молочної залози	217	3	186	1	197	3	175	5
злоякісних новоутворень жіночих статевих органів	224	x	246	x	227	x	194	x
злоякісних новоутворень чоловічих статевих органів	x	132	x	144	x	123	x	138
злоякісних новоутворень сечових органів	28	120	33	128	38	126	33	122

злякисних новоутворень ока, головного мозку та інших частин центральної нервової системи	22	33	20	25	18	30	22	28
хвороб системи кровообігу	8139	6373	8166	6295	7945	6032	8091	6129
хвороб органів дихання	177	392	163	391	150	349	115	289
хвороб органів травлення	226	397	227	391	258	357	214	402
природжених вад розвитку, деформації та хромосомних аномалій	27	26	22	34	23	41	20	22
зовнішніх причин	265	1175	280	1108	242	1033	236	963
з них від								
транспортних нещасних випадків	59	159	45	164	51	197	55	165
випадкових утоплень	22	94	12	105	15	88	11	69
нещасних випадків спричинених дією диму, вогню та полум'я	28	95	34	80	32	60	31	81
випадкового отруєння та дії алкоголю	10	76	17	67	9	61	13	72
навмисного самоушкодження	35	238	53	258	42	233	35	205
наслідків нападу з метою убивства чи нанесення ушкодження	23	64	28	56	19	62	12	59

## РОЗПОДІЛ ВИПАДКІВ СМЕРТІ ЗА СТАТТЮ ТА ОСНОВНИМИ ПРИЧИНАМИ СМЕРТІ В МІСЬКИХ ПОСЕЛЕННЯХ (станом на 01.01.2018 р.)

Серед померлих від туберкульозу в містах 80% складають чоловіки. Також чоловіки в середньому в 5 разів частіше помирають від злякисних новоутворень органів дихання та грудної клітини.

(осіб)

	Міські поселення							
	2014		2015		2016		2017	
	жінки	чоловіки	жінки	чоловіки	жінки	чоловіки	жінки	чоловіки
Усього померлих від усіх причин	4652	5166	4843	5163	4810	4935	4739	5087
у тому числі від								
деяких інфекційних та паразитарних хвороб	47	104	47	108	32	93	26	109
з них від								
туберкульозу	14	59	18	55	13	51	10	62
хвороби, зумовленої вірусом імунодефіциту людини (ВІЛ)	30	37	25	48	16	37	13	44
новоутворень	627	851	625	786	627	809	581	815
з них від								
злякисних новоутворень губи, ротової порожнини і глотки	6	56	11	64	10	75	6	61
злякисних новоутворень органів дихання та грудної клітки	32	196	29	161	42	177	35	182
меланоми та інших злякисних новоутворень шкіри	15	19	15	20	15	7	15	12
злякисного новоутворення молочної залози	148	3	127	1	129	2	116	5
злякисних новоутворень жіночих статевих органів	136	x	146	x	122	x	117	x
злякисних новоутворень чоловічих статевих органів	x	79	x	88	x	77	x	84
злякисних новоутворень сечових органів	23	71	20	74	17	75	23	79
злякисних новоутворень ока, головного мозку та інших частин центральної нервової системи	11	21	14	14	13	21	13	20
хвороб системи кровообігу	3420	3037	3576	3115	3567	2955	3611	3080
хвороб органів дихання	65	143	56	152	57	128	46	107
хвороб органів травлення	138	238	146	223	143	204	103	238
природжених вад розвитку, деформації та хромосомних аномалій	17	10	12	15	14	28	7	14
зовнішніх причин	120	524	132	497	121	466	115	446
з них від								
транспортних нещасних випадків	32	58	25	89	25	94	31	77
випадкових утоплень	4	37	5	40	4	30	7	24

нешасних випадків спричинених дією диму, вогню та полум'я	7	29	9	27	10	20	10	34
випадкового отруєння та дії алкоголю	5	35	6	27	5	23	6	30
навмисного самоушкодження	12	107	23	99	21	96	13	89
наслідків нападу з метою убивства чи нанесення ушкодження	10	35	12	31	7	33	5	25

**РОЗПОДІЛ ВИПАДКІВ СМЕРТІ ЗА СТАТТЮ ТА ОСНОВНИМИ ПРИЧИНАМИ СМЕРТІ  
В СІЛЬСЬКІЙ МІСЦЕВОСТІ  
(станом на 01.01.2018 р.)**

У сільській місцевості чоловіки складають 88% померлих від туберкульозу, що на 8% більше, ніж в містах.  
(осіб)

	Сільська місцевість							
	2014		2015		2016		2017	
	жінки	чоловіки	жінки	чоловіки	жінки	чоловіки	жінки	чоловіки
Усього померлих від усіх причин	5910	5457	5658	5198	5392	4971	5350	4824
у тому числі від								
деяких інфекційних та паразитарних хвороб	20	94	34	96	28	100	26	98
з них від								
туберкульозу	4	76	16	62	5	65	10	54
хвороби, зумовленої вірусом імунодефіциту людини (ВІЛ)	11	16	11	29	20	31	11	40
новоутворень	395	608	367	614	614	365	317	581
з них від								
злякислих новоутворень губи, ротової порожнини і глотки	6	75	–	80	9	71	2	46
злякислих новоутворень органів дихання та грудної клітки	29	159	23	143	15	140	15	154
меланоми та інших злякислих новоутворень шкіри	4	5	8	7	7	9	10	6
злякислих новоутворень молочної залози	69	–	59	–	68	1	59	–
злякислих новоутворень жіночих статевих органів	88	x	100	x	105	x	77	x
злякислих новоутворень чоловічих статевих органів	x	53	x	56	x	46	x	54
злякислих новоутворень сечових органів	5	49	13	54	21	51	10	43
злякислих новоутворень ока, головного мозку та інших частин центральної нервової системи	11	12	6	11	5	9	9	8
хвороб системи кровообігу	4719	3336	4590	3180	4378	3077	4480	3049
хвороб органів дихання	112	249	107	239	93	221	69	182
хвороб органів травлення	88	159	81	168	115	153	111	164
природжених вад розвитку, деформації та хромосомних аномалій	10	16	10	19	9	13	13	8
зовнішніх причин	145	651	148	611	121	567	121	517
з них від								
транспортних нещасних випадків	27	101	20	75	26	103	24	88
випадкових утоплень	18	57	7	65	11	58	4	45
нешасних випадків спричинених дією диму, вогню та полум'я	21	66	25	53	22	40	21	47
випадкового отруєння та дії алкоголю	5	41	11	40	4	38	7	42
навмисного самоушкодження	23	131	30	159	21	137	22	116
наслідків нападу з метою убивства чи нанесення ушкодження	13	29	16	25	12	29	7	34

## КІЛЬКІСТЬ ВИПАДКІВ СМЕРТІ ЖІНОК, ЩО ПОВ'ЯЗАНА З ВАГІТНІСТЮ, ПОЛОГАМИ ТА УСКЛАДНЕННЯМИ ПІСЛЯПОЛОГОВОГО ПЕРІОДУ (станом на 01.01.2018 р.)

У 2014-2017 рр. спостерігається тенденція до зниження материнської смертності майже в 2 рази.

Роки	Осіб
2014	7
2015	8
2016	3
2017	4

## ОСВІТА

### КІЛЬКІСТЬ ОСІБ, ЯКІ НАВЧАЛИСЯ У НАВЧАЛЬНИХ ЗАКЛАДАХ РІЗНОГО РІВНЯ (станом на I півріччя 2018 р.)

У загальноосвітніх і професійно-технічних навчальних закладах відсоток чоловіків переважає. Майже 80% студентів вечірньої (змінної) та заочної системи навчання складають чоловіки.

У 2017/18 навчальному році кількість жінок була більша за чоловіків на 31,2% в аспірантурі та на 22,2% в докторантурі. Проте, у 2015/16–2016/17 навчальних роках кількість чоловіків переважала жінок в середньому на 5%.

	2014/2015			2015/2016		
	усього, осіб	питома вага, %		усього, осіб	питома вага, %	
		жінки	чоловіки		жінки	чоловіки
Усього навчалися	171909	49,5	50,5	169063	49,1	50,9
з них навчалися у						
загальноосвітніх навчальних закладах <sup>1</sup>	127706	49,2	50,8	127860	49,2	50,8
у тому числі						
денних <sup>1</sup>	126690	49,4	50,6	127084	49,3	50,7
вечірніх (змінних), включаючи тих, хто навчається заочно	1016	24,1	75,9	776	20,2	79,8
професійно-технічних навчальних закладах <sup>2</sup>	10162	37	63	9651	38,1	61,9
вищих навчальних закладах						
I–II рівнів акредитації <sup>3</sup>	12725	48,7	51,3	10464	51,1	48,9
III–IV рівнів акредитації <sup>4</sup>	20970	57,2	42,8	20780	52,5	47,5
аспірантурі <sup>2</sup>	324	67	33	287	67,2	32,8
докторантурі <sup>2</sup>	22	59,1	40,9	21	47,6	52,4
	2016/2017			2017/2018		
	усього, осіб	питома вага, %		усього, осіб	питома вага, %	
		жінки	чоловіки		жінки	чоловіки
Усього навчалися	169389	49	51	168974	48,7	51,3
з них навчалися у						
загальноосвітніх навчальних закладах <sup>1</sup>	129010	49,3	50,7	130283	49,5	50,5
у тому числі						
денних <sup>1</sup>	128334	49,4	50,6	129796	49,4	50,6
вечірніх (змінних), включаючи тих, хто навчається заочно	676	23,7	76,3	487	21,6	78,4
професійно-технічних навчальних закладах <sup>2</sup>	9124	38,3	61,7	8507	36,7	63,3
вищих навчальних закладах						
I–II рівнів акредитації <sup>3</sup>	9888	49,9	50,1	9536	48,1	51,9
III–IV рівнів акредитації <sup>4</sup>	21106	51,5	48,5	20406	49,5	50,5
аспірантурі <sup>2</sup>	244	65,2	34,8	224	65,6	34,4
докторантурі <sup>2</sup>	17	47,1	52,9	18	61,1	38,9

<sup>1</sup> Дані без урахування учнів, які потребують корекції фізичного або розумового розвитку

<sup>2</sup> На кінець року

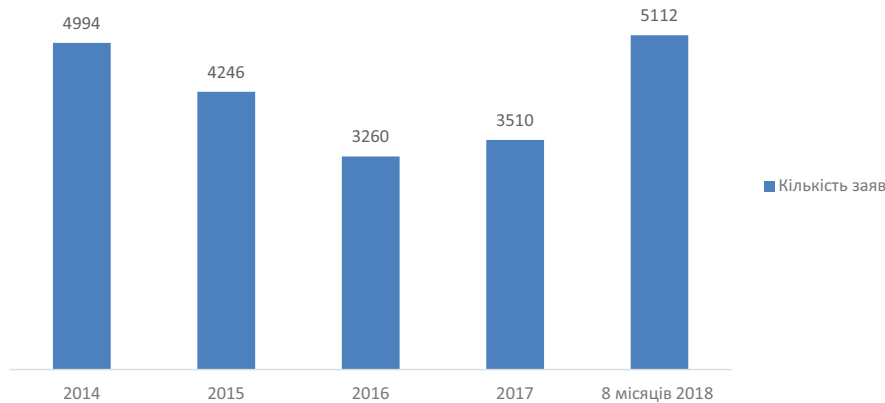
<sup>3</sup> 2016/2017 навчального року – коледжі, технікуми училища

<sup>4</sup> 2016/2017 навчального року – університети, академії, інститути

## ПРАВОПОРУШЕННЯ ТА ПРАВОСУДДЯ

### КІЛЬКІСТЬ ЗАЯВ, ПОВІДОМЛЕНЬ ПРО ВЧИНЕНІ ПРАВОПОРУШЕННЯ ТА ІНШІ ПОДІЇ, ПОВ'ЯЗАНІ З ДОМАШНІМ НАСИЛЬСТВОМ (за даними Національної поліції)

Порівняно з 2017 р. кількість заяв, повідомлень про правопорушення, пов'язані з домашнім насильством зросла в 1,5 рази за 8 місяців 2018 р.



## РЕАЛІЗАЦІЯ ГЕНДЕРНОЇ ПОЛІТИКИ В ОБЛАСТІ

### НОРМАТИВНЕ ЗАБЕЗПЕЧЕННЯ РЕАЛІЗАЦІЇ ГЕНДЕРНОЇ ПОЛІТИКИ

№	Назва документу	Дані документу	Посилання в інтернеті
1	Обласна комплексна програма "Молодь і родина Житомирщини" на 2017-2020 рр.	Рішення Житомирської обласної ради від 22.12.2016 р. № 425. У 2019 р. розроблено проект Обласної соціальної програми забезпечення рівних прав та можливостей жінок і чоловіків на період до 2021 року	<a href="https://zt.gov.ua/index.php/проекти-підприємств/9421-про-обласну-комплексну-програму-«молодь-і-родина-житомирщини»-на-2017-2020-роки.html">https://zt.gov.ua/index.php/проекти-підприємств/9421-про-обласну-комплексну-програму-«молодь-і-родина-житомирщини»-на-2017-2020-роки.html</a>
2	Обласний план дій з виконання резолюції Ради Безпеки ООН "Жінки, мир, безпека" на 2016 рік.	Розпорядження голови обласної державної адміністрації від 12.05.2016 р. № 135. У 2019 р. розроблено проект нового Обласного плану дій з виконання резолюції Ради Безпеки ООН "Жінки, мир, безпека"	<a href="http://oda.zt.gov.ua/rozporядzhennya-№-135-vid-12.05.2016/">http://oda.zt.gov.ua/rozporядzhennya-№-135-vid-12.05.2016/</a>
3	Програма соціальної підтримки учасників антитерористичної операції та членів сімей загиблих учасників антитерористичної операції, внутрішньо переміщених осіб з тимчасово окупованої території, районів проведення антитерористичної операції на територію Житомирської області у 2018 році	Рішення Житомирської обласної ради від 18.12.2018 р. № 1294	

### ІНСТИТУЦІЙНЕ ТА РЕСУРСНЕ ЗАБЕЗПЕЧЕННЯ РЕАЛІЗАЦІЇ ГЕНДЕРНОЇ ПОЛІТИКИ

	2016		2017		2018		2019	
	план	факт	план	факт	план	факт	план	факт
Сума виділених коштів з обласного бюджету (тис. грн.)	39	39	35,8	35,8	37,7	37,7	51	

Повноваження з реалізації державної сімейної політики, забезпечення рівних прав та можливостей жінок і чоловіків, запобігання та протидії торгівлі людьми, домашньому насильству та насильству за ознакою статі покладено на департамент праці, соціальної та сімейної політики облдержадміністрації (відповідно до розпорядження голови облдержадміністрації від 24.05.2018 р. № 211).

За реалізацію гендерної політики в структурі облдержадміністрації (ОДА) відповідають 5 осіб: заступник голови облдержадміністрації, директор департаменту праці, соціальної та сімейної політики облдержадміністрації, заступник директора департаменту, начальник відділу сімейної, гендерної політики та по роботі з об'єднаними територіальними громадами (ОТГ) департаменту праці, соціальної та сімейної політики ОДА, головний спеціаліст відділу сімейної, гендерної політики та по роботі з ОТГ департаменту праці, соціальної та сімейної політики ОДА.

Розпорядженням голови Житомирської обласної державної адміністрації від 03.03.2015 р. № 64 уповноваженою особою (координатором) з питань забезпечення рівних прав та можливостей жінок і чоловіків визначено заступника голови обласної державної адміністрації.

Інформація щодо механізму гендерно-орієнтованого бюджетування в області.

Житомирська область стала однією з п'яти пілотних областей, де впроваджується проект гендерно-орієнтованого бюджетування (Проект Г'ОБ). У Житомирі впродовж 9 місяців фахівці департаменту фінансів, охорони здоров'я, статистики, медичної статистики онко- та тубдиспансерів аналізували обласні цільові програми протидії захворюванню на туберкульоз та боротьби з онкологічними захворюваннями.

## РЕАЛІЗАЦІЯ ГЕНДЕРНИХ ПРОЕКТІВ В ОБЛАСТІ

ГО "Скрина корисних справ" реалізує проект "Жінки незвичайних професій".

ЖОМГО "Паритет" реалізує проект "Житомир – місто рівних можливостей", підтриманий Асоціацією міст України, який має на меті популяризацію Європейської Хартії як засадничого документу для запровадження гендерної рівності на системній основі на місцевому рівні.

Житомирською міською радою спільно з громадськими організаціями (ГО) реалізовано та підтримано низку проектів, спрямованих на розвиток потенціалу дівчат: "Школа лідерства вихідного дня" (ЖОМГО "Паритет"), "I та II Жіночі форуми" (ГО "Я – мама"), "Перший крок до успіху" (ЖОМГО "Паритет"), "Неслабка стать" (ГО "Скрина корисних справ").

Серед найцікавіших проектів – "Школа лідерства вихідного дня", "Гендерний портрет Житомирської міської ради", "Неслабка стать", "ТвориТИ Житомир без насильства", "Гендерна кав'ярня посадової особи місцевого самоврядування", "Гендерний записник депутата Житомирської міської ради", "Культура толерантності", "Без подвійних стандартів".

## КООРДИНАЦІЯ ТА ІНФОРМУВАННЯ

В області створена та діє обласна координаційна рада з питань сімейної, гендерної політики, демографічного розвитку, протидії торгівлі людьми та домашньому насильству (відповідно до розпорядження голови обласної державної адміністрації від 03.10.2018 р. № 386).

В 2018 р. проведено 3 виїзних засідання координаційної ради у навчальних закладах (Житомирському державному технологічному університеті, Житомирському національному агроекологічному університеті та Житомирському державному університеті імені Івана Франка) з питань гендерної рівності, протидії торгівлі людьми.

## СПІВПРАЦЯ З ГРОМАДСЬКИМ СЕКТОРОМ

Громадська рада при Житомирській обласній державній адміністрації ліквідована в 2017 р.

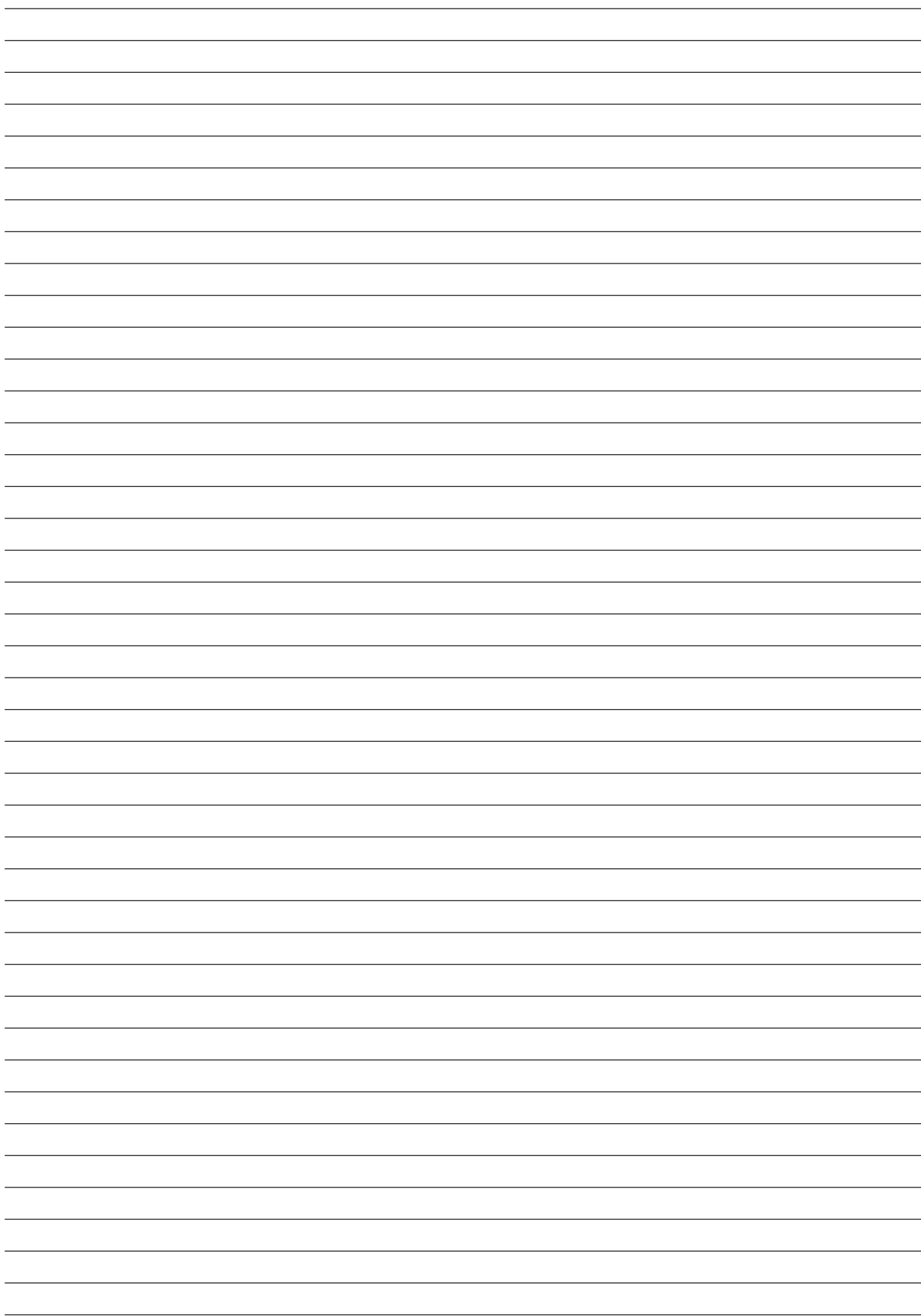
Моніторинг та оцінка реалізації політики рівних прав та можливостей жінок та чоловіків в області не проводились.

Житомирською обласною державною адміністрацією не надано інформацію за такими пунктами:

- Відсоток жінок-керівників підприємств (усіх форм власності), у т.ч. фізичних та юридичних форм власності;
- Кількість дітей на одну жінку репродуктивного віку (у середньому по області);
- Загальна кількість навчальних закладів 3-4 рівнів акредитації;
- Розподіл за статтю керівників навчальних закладів (окремо по кожній категорії навчального закладу);
- Кількість викладачів з розподілом за статтю (окремо по кожній категорії навчального закладу);
- Кількість та назва ВНЗ, де викладаються гендерні курси (спецкурси)
- Кількість закладів освіти всіх рівнів акредитації, де впроваджені механізми мирного вирішення конфліктів, участь у них дівчат і жінок (відновні практики, медіація, фасилітація, діалогітощо);
- Кількість ОТГ в області;
- Кількість голів ОТГ, у тому числі за статтю;
- Кількість жінок та чоловіків депутатів ОТГ;
- Кількість жінок та чоловіків депутатів обласної ради (у динаміці 2014-2018 рр.);
- Кількість ВПО, зареєстрованих в області;
- Жінки-ветеранки;
- Жінки ромської національності;
- Кількість правопорушень;
- Кількість постраждалих;
- Відомості про осіб, які потерпіли від злочинів;
- Наявна практика реагування, яка застосовується в області, на звернення про факти дискримінації за ознакою статі;
- Кількість звернень в органи місцевого самоврядування про факти дискримінації за ознакою статі (у динаміці 2014-2018 рр.);
- Кількість звернень в правоохоронні та судові органи області про факти дискримінації за ознакою статі, у т.ч. кількість справ, розглянутих у суді, за фактом дискримінації за ознакою статі (у динаміці 2014-2018 рр.).











---

Публікацію підготовлено в рамках проекту ООН Жінки «Гендерна рівність у центрі реформ, миру та безпеки» за фінансової підтримки Уряду Швеції.